

NOVIEMBRE DE 2025

CARACTERÍSTICAS DEMOGRÁFICAS Y SOCIOECONÓMICAS COMUNA DE TALAGANTE

DEMOGRAFÍA

CARACTERÍSTICAS GENERALES

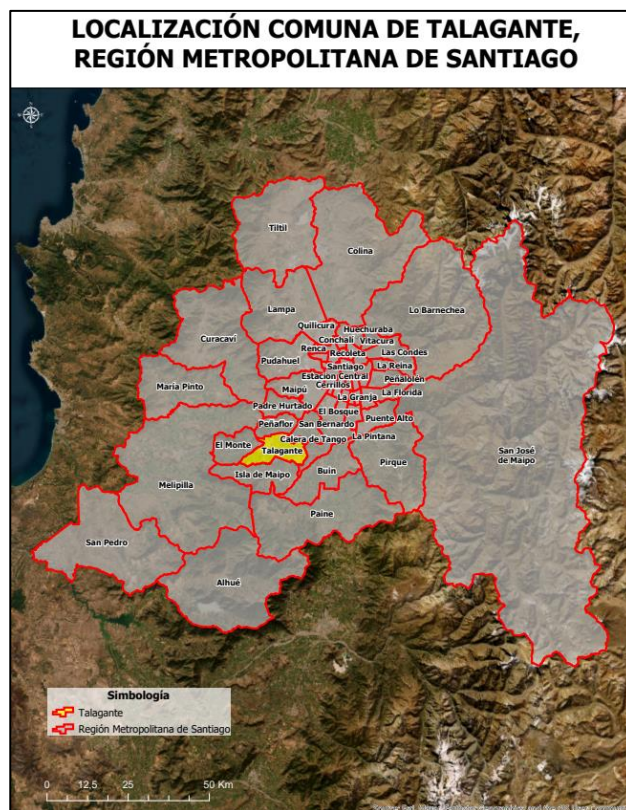
La comuna de Talagante se encuentra en la zona central de Chile, posicionándose en la región Metropolitana, en la provincia de Talagante. Cuenta con una superficie total de 135 km² (Municipalidad de Talagante, 2025).

Sus límites están dados al norte por la comuna de Peñaflor, al sur por la comuna de Isla de Maipo, al este por la comuna de Calera de Tango y al oeste por la comuna de El Monte (Municipalidad de Talagante, 2025).

HISTORIA DE LA COMUNA

Las investigaciones arqueológicas en la zona de Talagante revelan ocupaciones humanas prehispánicas que datan de hace aproximadamente 2000 años, correspondientes a las culturas Bato, Lolleo y Aconcagua (Municipalidad de Talagante, 2025).

Talagante es una de las ciudades más antiguas de la región Metropolitana con su fundación en 1864 en torno a la parroquia Inmaculada Concepción, establecida en 1824. Su fundación oficial, mediante el Decreto Supremo N°423, fue en diciembre de 1837 con el nombre de Villa de Santa María de Talagante, firmado por Don Joaquín Prieto y Don Joaquín Tocornal. El trazado de la ciudad sigue el patrón de tablero de ajedrez característico de las aldeas, pueblos y ciudades americanas del periodo colonial (Municipalidad de Talagante, 2025).



Límite comunal Talagante

Fuente: Elaborado a partir de la División Política Administrativa de la Subsecretaría de Desarrollo Regional y Administrativo (2023).

POBLACIÓN

De acuerdo con el Censo de Población y Vivienda realizado en 2024, la población de Talagante alcanza un total de 76.429 habitantes, aumentando aproximadamente un 3% respecto del Censo del año 2017 (Biblioteca del Congreso Nacional, 2025).

Tabla 1: Comparación Población total 2017 y 2024. Comuna de Talagante

Unidad Territorial	Población Total 2017	Población Total 2024	% de variación
Talagante	74.237	76.429	3,0

Fuente: Desarrollado a partir de resultados del Censo de Población y Vivienda 2017 y 2024, Biblioteca del Congreso Nacional (2025).

En la tabla anterior se puede apreciar la población del año 2017 y la del año 2024, resultados de los Censos de Población y Vivienda realizados por el Instituto Nacional de Estadísticas (INE).

Según el INE, el año 2024, en lo referente a población desagregada por sexo, hubo una disminución en el índice de masculinidad de aproximadamente un 2% con respecto al año 2017 (Biblioteca del Congreso Nacional, Reportes Comunales, 2025).

Tabla 2: Población por sexo e índice de masculinidad. Comuna de Talagante

Unidad territorial	Año 2017		Año 2024		Índice de masculinidad	
	Hombres	Mujeres	Hombres	Mujeres	2017	2024
Talagante	36.769	37.468	37.488	38.941	98,1	96,3

Fuente: Realizado a partir de resultados del Censo de Población y Vivienda 2017 y 2024, Biblioteca del Congreso Nacional (2025).



Población por sexo 2017 y 2024, comuna de Talagante

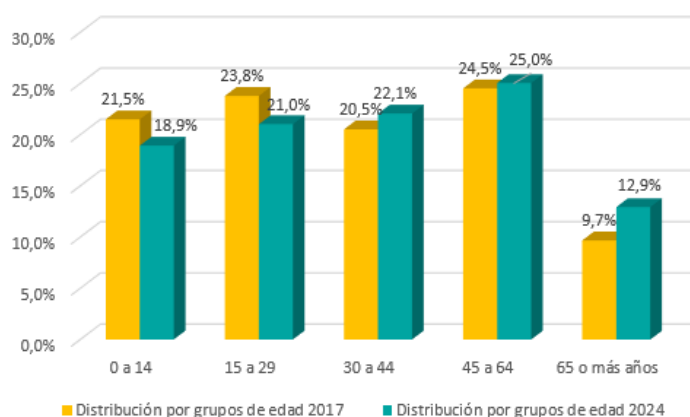
Fuente: Elaborado a partir de resultados del Censo de Población y Vivienda 2017 y 2024, Biblioteca del Congreso Nacional (2025).

Tabla 3: Distribución de la población por rango etario 2017 y 2024. Comuna de Talagante

Rango de edad	Año 2017		Año 2024	
	Total	Distribución por grupos de edad (%)	Total	Distribución por grupos de edad (%)
0 a 14	15.959	21	14.473	19
15 a 29	17.661	24	16.076	21
30 a 44	15.230	20	16.866	22
45 a 64	18.205	25	19.137	25
65 o más años	7.182	10	9.877	13

Fuente: Desarrollado a partir de resultados del Censo de Población y Vivienda 2024, Instituto Nacional de Estadísticas (INE), Biblioteca del Congreso Nacional (2025).

En el siguiente gráfico se puede apreciar la variación de población por edad desde el Censo de Población y Vivienda año 2017 al año 2024.



Distribución de la población por rango de edad. Comuna de Talagante

Fuente: Confeccionado a partir de resultados Censo de Población y Vivienda 2017 y 2024.

De acuerdo con el Registro Social de Hogares de la comuna de Talagante a marzo del 2025, un 3,7% de la población se declara pertenecer a un pueblo originario, mientras un 4,5% corresponde a población extranjera (Biblioteca Congreso Nacional, Reportes comunales 2025).

INDICADORES ECONÓMICOS

EMPRESAS

En el año 2023, la comuna de Talagante contaba con 5.592 empresas, en su mayoría *microempresas*, representando aproximadamente un 62% del total con 3.488 empresas. Lo siguen las *pequeñas empresas* con 880 unidades lo que se traduce en un 16% del total de empresas (Biblioteca del Congreso Nacional, 2025).

A continuación, se presenta el número de empresas de acuerdo con los principales rubros clasificados por el Servicio de Impuestos Internos:

Tabla 4: Número de empresas según rubro económico año 2023. Comuna de Talagante.

Rubro	N°
Comercio al por mayor y al por menor; reparación de vehículos automotores y motocicletas	1.973
Transporte y almacenamiento	659
Industria Manufacturera	486
Construcción	411
Actividades de alojamiento y de servicio de comidas	300
Agricultura, ganadería, silvicultura y pesca	292
Otras actividades de servicios	279
Actividades profesionales científicas y técnicas	255
Actividades de servicios administrativos y de apoyo	213
Actividades de atención de la salud humana y de asistencia social	177
Actividades inmobiliarias	149
Otras	398

Fuente: Desarrollado a partir de la Biblioteca del Congreso Nacional, Reportes Comunales (2025).

TRABAJADORES DEPENDIENTES

La fuerza laboral en la comuna ha tenido una disminución anual como se puede apreciar en la siguiente tabla:

Tabla 5: Número de trabajadores según tamaño de empresa. Comuna de Talagante.

Tamaño empresa	2021	2022	2023
Micro	3.126	3.894	3.166
Pequeña	7.024	6.503	6.618
Mediana	3.556	2.586	2.624
Grande	4.280	4.432	4.578
Sin venta/sin información	2.109	2.119	2.048
Total	20.095	19.534	19.034

Fuente: Elaborado a partir de la Biblioteca del Congreso Nacional, Reportes Comunales (2025).

Los rubros que concentraron el mayor número de trabajadores al año 2023 fueron: Comercio al por mayor y al por menor reparación de vehículos automotores y motocicletas; Agricultura ganadería silvicultura y pesca; e Industria manufacturera, abarcando el 17%, 13% y 12% respectivamente del total de trabajadores (Biblioteca del Congreso Nacional, 2025).

INDICADORES SOCIALES Y EDUCACIONALES

SERVICIOS BÁSICOS

Se refiere fundamentalmente al acceso al agua potable de los hogares; en el caso de las áreas urbanas, el agua proviene de la red pública o sistema de distribución de fuentes subterráneas o superficiales. En las áreas rurales, en cambio, se relaciona con aquellos hogares que cuentan con una llave fuera de la vivienda y/o disponibilidad de servicio de eliminación de aguas servidas (solución diferente a W.C conectado a alcantarillado o fosa séptica) (Biblioteca del Congreso Nacional, Reportes Comunales, 2023).

Las personas carentes de servicios básicos en la comuna a marzo del 2025 corresponden a un promedio de 12,2% de la población. Por otro lado, para el mismo período el porcentaje de hogares en situación de hacinamiento fue del 8,5% (Biblioteca del Congreso Nacional, 2025).

TASA DE POBREZA POR INGRESOS

De la encuesta de Caracterización Socioeconómica (CASEN) se puede determinar el porcentaje de “pobreza por ingresos”, el que considera en situación de pobreza a aquellos hogares cuyos ingresos son inferiores al mínimo establecido para satisfacer las necesidades básicas de sus miembros y en situación de pobreza extrema a aquellos hogares cuyos ingresos son inferiores al mínimo establecido para satisfacer las necesidades alimentarias de sus miembros (Biblioteca del Congreso Nacional, 2021).

En la comuna los resultados de la encuesta CASEN 2017, indican un 3,7% de pobreza por ingresos, variable que aumenta a 6,3% de acuerdo con la misma encuesta en el año 2022 (Biblioteca del Congreso Nacional, 2025).

La pobreza multidimensional identifica múltiples carencias a nivel de los hogares y las personas en los ámbitos de la salud, educación y nivel de vida. Cada miembro de una familia es clasificado como pobre o no pobre en función del número de carencias que experimente su hogar (Biblioteca del Congreso Nacional, 2021).

Según los resultados de la encuesta CASEN 2017, Talagante presenta un 21,3% de pobreza multidimensional, indicador que disminuye a 17% en el año 2022 (Biblioteca del Congreso Nacional, 2025).

ESTABLECIMIENTOS EDUCACIONALES

A continuación, se presenta el número de establecimientos educacionales y matrícula de la comuna según su dependencia administrativa, es decir establecimientos de educación básica y media según el tipo de sostenedor:

Tabla 6: Establecimientos educacionales y matrículas según dependencia administrativa, año 2024. Comuna de Talagante.

Dependencia administrativa	N° Establecimientos	N° Matrículas
Municipal	12	7.324
Particular Subvencionado	33	11.891
Particular Pagado	7	3.177

Fuente: Confeccionado a partir de datos de la Biblioteca del Congreso Nacional, Estadísticas territoriales (2025).

En la siguiente tabla se muestra el número de matrículas escolares según el nivel de enseñanza impartido, lo que se refiere a los niveles de organización de la enseñanza formal básica y media avalada y subvencionada por el Estado:

Tabla 7: Matrículas escolares según el nivel de enseñanza impartido, año 2024. Comuna de Talagante.

Nivel de enseñanza	N° de matrículas
Educación Parvularia	1.809
Enseñanza Básica Niños	10.959
Educación Básica Adultos	115
Educación Especial	1.244
Enseñanza Media Humanístico-Científica Jóvenes	5.434
Educación Media Humanístico-Científica Adultos	641
Enseñanza Media Técnico Profesional y Artística, Jóvenes	2.416

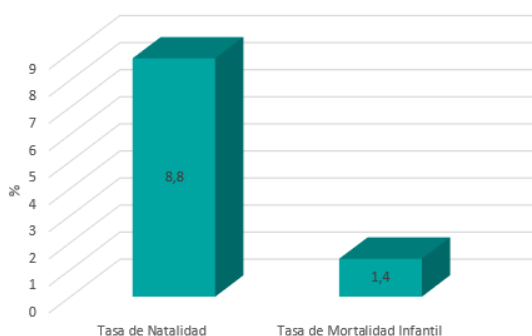
Fuente: Confeccionado a partir de datos de la Biblioteca del Congreso Nacional, Estadísticas territoriales (2025).

INDICADORES DE SALUD

NATALIDAD Y MORTALIDAD INFANTIL

La tasa de natalidad corresponde al número de nacidos vivos por 1.000 habitantes en un determinado año y la tasa de mortalidad infantil corresponde al número de defunciones de niños/as menores de 1 año por 1.000 nacidos vivos (Biblioteca del Congreso Nacional, 2025).

Para comparar los porcentajes de natalidad y mortalidad infantil al año 2022 se presenta el siguiente gráfico:



Tasa de Natalidad y Mortalidad Infantil 2022. Comuna de Talagante
Fuente: Elaborado a partir de información de reportes comunales de la Biblioteca del Congreso Nacional, 2025.

ESTABLECIMIENTOS DE SALUD

De acuerdo con el Departamento de Estadísticas e Información de Salud (DEIS) del Ministerio de Salud, Talagante cuenta con 13 establecimientos de salud al 29 de abril del 2025.

Tabla 8: Establecimientos de salud año 2025. Comuna de Talagante.

Establecimiento	N°
Centro Comunitario de Salud Familiar	1
Centro Comunitario de Salud Mental	1
Centro de Salud Familiar	1
Centro de Salud Privado	4
Hospital	1
Posta de Salud Rural	1
Servicio de Atención Primaria de Urgencia	2
Servicio de Atención Primaria de Urgencia de Alta Resolutividad	1
Vacunatorio	1

Fuente: Confeccionado a partir de datos de la Biblioteca del Congreso Nacional, Estadísticas territoriales (2025).

BIBLIOGRAFÍA

Biblioteca Del Congreso Nacional. (2025). *Talagante. Reporte comunal*.
<https://www.bcn.cl/siit/reportescomunales/comunas v.html?anno=2025&idcom=13601>

Municipalidad de Talagante. (2025). *Plan Municipal de Cultura 2025-2029*.
<https://www.cultura.gob.cl/redcultura/wp-content/uploads/sites/69/2025/04/13601-pmc-talagante.pdf>