

JULIO DE 2024

# CARACTERÍSTICAS DEMOGRÁFICAS Y SOCIOECONÓMICAS COMUNA DE YERBAS BUENAS

# DEMOGRAFÍA

## CARACTERÍSTICAS GENERALES

Es una comuna de la provincia de Linares, región del Maule, ubicada a 12 kilómetros al nordeste de la ciudad de Linares, la capital provincial. Posee un patrimonio arquitectónico e histórico muy destacado y es un real ejemplo de la villa rural colonial chilena (<https://lc.cx/7OL4-k>).

La comuna de Yervas Buenas, una de las más pequeñas de la región, tiene 262 km<sup>2</sup> y se ubica en su totalidad dentro de la depresión intermedia. Limita al norte con San Clemente; al sur con Linares; al oeste con Villa Alegre y San Javier y al este con Colbún (<https://lc.cx/7OL4-k>).

## HISTORIA DE LA COMUNA

Yervas Buenas se formó a partir de la construcción de su primera iglesia en el año 1785 donde, en torno a ella, las familias comenzaron a construir sus hogares. El 27 de abril de 1813, Yervas Buenas destaca en la historia del país, ya que aquí ocurre el hecho que marca el inicio de la independencia de Chile: “La Sorpresa de Yervas Buenas”, batalla en la que una parte importante del Ejército Realista y un puñado de Patriotas se enfrentaron bélicamente por primera vez (Municipalidad de Yervas Buenas, 2024).

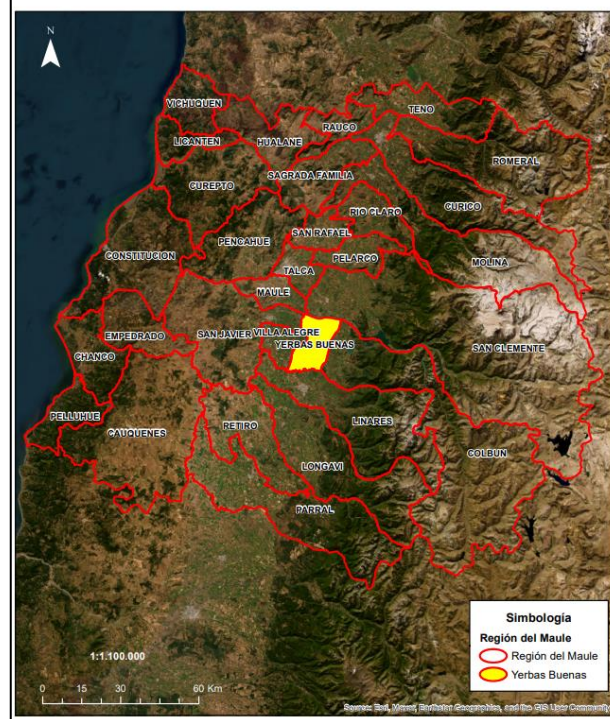
Hacia 1835 la incipiente aldea de Yervas Buenas, con apenas seis casas levantadas alrededor de la iglesia, fue azotada por un terremoto que destruyó por completo sus construcciones. Solo se salvó la casa de la familia Contreras, que hasta hoy permanece en pie y que alberga al actual Museo Histórico. Después de este gran terremoto la aldea tomo carácter de pueblo con la llegada de nuevas familias (Municipalidad de Yervas Buenas, 2024).

Gracias a la labor del arquitecto y párroco encargado del villorrio, don Heráclito Merino, se construyó la segunda iglesia entre los años 1886 y 1900. Esta edificación, diseñada por el mismo sacerdote, fue de estilo ecléctico, predominando los detalles góticos, llegando a ser una de las edificaciones más imponentes en ese entonces para el

pueblo y región. La construcción estaba compuesta por dos enormes torres de 40 metros de alto y en su momento, fue la segunda construcción eclesiástica más importante después de la de Concepción (Municipalidad de Yervas Buenas, 2024).

En 1891, el presidente Jorge Montt promulgó el Decreto de creación de 195 Municipalidades a lo largo de todo Chile, siendo Yervas Buenas una de ellas. Como municipalidad y comuna autónoma se instaló a contar del 22 de diciembre de 1891, siendo su fundador y primer alcalde Don Estanislao Astete Osses (Municipalidad de Yervas Buenas, 2024).

### LOCALIZACIÓN COMUNA DE YERVAS BUENAS, REGIÓN DEL MAULE



*Límite comunal Yervas Buenas*

*Fuente: Elaborado a partir de la División Política Administrativa de la Subsecretaría de Desarrollo Regional y Administrativo (2023).*

## POBLACIÓN

De acuerdo con el Censo de Población y Vivienda realizado en 2017, Yervas Buenas posee un total de 18.081 habitantes, de los cuales 11.894 corresponden a población rural, es decir alrededor de un 66% de la población total (Biblioteca del Congreso Nacional, 2024).

**Tabla 1: Comparación Población total 2017 y proyecciones 2024. Comuna de Yervas Buenas**

Unidad Territorial	Población Total 2017	Proyección Población Total 2024	% de variación
Yervas Buenas	18.081	19.800	9,5

Fuente: Desarrollado a partir de resultados del Censo de Población y Vivienda 2017 y proyecciones 2024, Instituto Nacional de Estadísticas (2017), Biblioteca del Congreso Nacional (2024).

En la tabla anterior se puede apreciar la población del año 2017 y la proyectada al año 2024 por el Instituto Nacional de Estadísticas (INE).

Según las proyecciones del INE para el año 2024, en lo referente a población desagregada por sexo, se proyectó un aumento de la población de mujeres con respecto al año 2017 de aproximadamente un 11% (Biblioteca del Congreso Nacional, Reportes Comunales, 2024).

**Tabla 2: Población por sexo e índice de masculinidad. Comuna de Yervas Buenas**

Unidad territorial	Año 2017		Proyección año 2024		Índice de masculinidad	
	Hombres	Mujeres	Hombres	Mujeres	2017	2024
Yervas Buenas	9.125	8.956	9.829	9.971	101,9	98,6

Fuente: Realizado a partir de resultados del Censo de Población y Vivienda 2017 y proyecciones 2024, Instituto Nacional de Estadísticas (2017), Biblioteca del Congreso Nacional (2024).



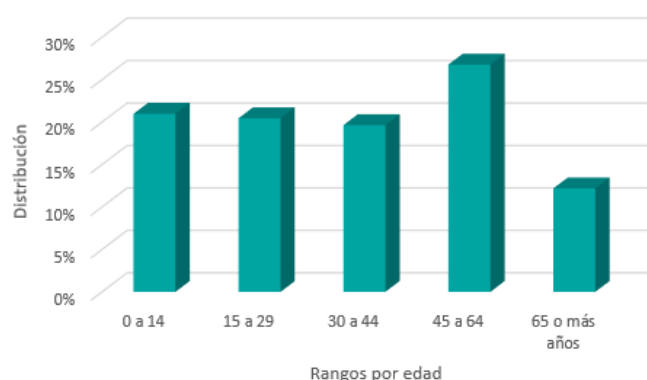
Población por sexo 2017 y proyección 2024, comuna de Yervas Buenas  
Fuente: Elaborado a partir de resultados del Censo de Población y Vivienda 2017 y proyecciones 2023, Instituto Nacional de Estadísticas (2017), Biblioteca del Congreso Nacional (2024).

**Tabla 3: Distribución de la población por rango etario. Comuna de Yerbass Buenas**

Rango de edad	Total	Distribución por grupos de edad (%)
0 a 14	3.793	21
15 a 29	3.697	20
30 a 44	3.549	20
45 a 64	4.840	27
65 o más años	2.202	12

*Fuente: Desarrollado a partir de resultados del Censo de Población y Vivienda 2017, Instituto Nacional de Estadísticas (INE), Biblioteca del Congreso Nacional (2024).*

La mayor parte de la población se distribuye ente los 45 a 64 años.



*Distribución de la población por rango de edad. Comuna de Yerbass Buenas*

*Fuente: Confeccionado a partir de resultados Censo de Población y Vivienda 2017, Instituto Nacional de Estadísticas (2017).*

De acuerdo con el Censo de Población del 2017, aproximadamente un 4,1% de los habitantes de Yerbass Buenas declaró pertenecer a algún pueblo originario, de los cuales la mayoría descende de la etnia mapuche, representando un 3,7% de la población total comunal de ese año. Por otro lado, el 0,5% de la población corresponde a extranjeros/ras (personas que declaró haber nacido en el extranjero residiendo habitualmente en Chile), dato a enero del 2024 (Biblioteca Congreso Nacional, Reportes comunales 2017-2024).

# INDICADORES ECONÓMICOS Y SOCIALES

## EMPRESAS

En el año 2022, la comuna de Yervas Buenas contaba con 1.479 empresas, en su mayoría *microempresas*, representando aproximadamente un 65% del total con 961 empresas. Lo siguen las *pequeñas empresas* con 170 unidades lo que se traduce en un 11% del total de empresas (Biblioteca del Congreso Nacional, 2024).

A continuación, se presenta el número de empresas de acuerdo con los principales rubros clasificados por el Servicio de Impuestos Internos:

**Tabla 4: Número de empresas según rubro económico año 2022. Comuna de Yervas Buenas**

Rubro	N°
Agricultura, ganadería, silvicultura y pesca	682
Comercio al por mayor y al por menor; reparación de vehículos automotores y motocicletas	359
Transporte y almacenamiento	131
Construcción	84
Industria manufacturera	79
Actividades de alojamiento y servicios de comida	53
Suministro de agua; evacuación de aguas residuales, gestión de desechos y descontaminación	19
Actividades de servicios administrativos y de apoyo	16
Actividades profesionales, científicas y técnicas	11
Actividades inmobiliarias	11
Otras actividades de servicios	11
Otras	23

Fuente: Desarrollado a partir de la Biblioteca del Congreso Nacional, Reportes Comunes (2024).

## TRABAJADORES DEPENDIENTES

La fuerza laboral ha tenido un crecimiento anual como se puede apreciar en la siguiente tabla:

**Tabla 5: Número de trabajadores según tamaño de empresa. Comuna de Yervas Buenas**

Tamaño empresa	2020	2021	2022
Micro	388	1.183	360
Pequeña	1.475	1.331	1.259
Mediana	218	297	954
Grande	412	500	524
Sin venta/sin información	882	68	960
Total	3.375	3.379	4.057

Fuente: Elaborado a partir de la Biblioteca del Congreso Nacional, Reportes Comunes (2024).

Los rubros que concentraron el mayor número de trabajadores al año 2022 fueron: agricultura, ganadería, silvicultura y pesca; actividades artísticas, de entretenimiento y recreativas; e industria manufacturera, abarcando el 37%, 21% y 15% del total de trabajadores respectivamente (Biblioteca del Congreso Nacional, 2024).

## SERVICIOS BÁSICOS

Hablar de servicios básicos es referirse fundamentalmente al acceso al agua potable de los hogares; en el caso de las áreas urbanas, el agua proviene de la red pública o sistema de distribución de fuentes subterráneas o superficiales (pozo o noria, río, vertiente, lago o estero, camión aljibe). En las áreas rurales, en cambio, se relaciona con aquellos hogares que poseen una llave fuera de la vivienda y/o disponibilidad de servicio de eliminación de aguas servidas (solución diferente a W.C conectado a alcantarillado o fosa séptica) (Biblioteca del Congreso Nacional, Reportes Comunales, 2023).

Las personas carentes de servicios básicos en la comuna de Yerbos Buenas a diciembre del 2023 corresponden a un promedio de 23,2% de la población. Por otro lado, para el mismo período el porcentaje de hogares en situación de hacinamiento fue del 11,1% (Biblioteca del Congreso Nacional, 2024).

## TASA DE POBREZA POR INGRESOS

De la encuesta de Caracterización Socioeconómica (CASEN) se puede determinar el porcentaje de “pobreza por ingresos”, el que considera en situación de pobreza a aquellos hogares cuyos ingresos son inferiores al mínimo establecido para satisfacer las necesidades básicas de sus miembros, y en situación de pobreza extrema a aquellos hogares cuyos ingresos son inferiores al mínimo establecido para satisfacer las necesidades alimentarias de sus miembros (Biblioteca del Congreso Nacional, 2021).

En la comuna de Yerbos Buenas los resultados de la encuesta CASEN 2017, indican un 22,1% de pobreza por ingresos, variable que disminuye a 11,6% de acuerdo con la misma encuesta en el año 2022 (Biblioteca del Congreso Nacional, 2024).

La pobreza multidimensional identifica múltiples carencias a nivel de los hogares y las personas en los ámbitos de la salud, educación y nivel de vida. Cada miembro de una familia es clasificado como pobre o no pobre en función del número de carencias que experimente su hogar (Biblioteca del Congreso Nacional, 2021).

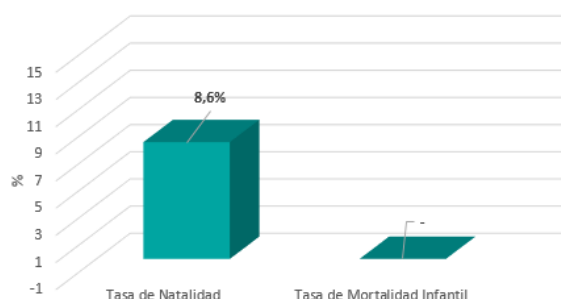
Dado lo anterior y según los resultados de la encuesta CASEN 2017, esta comuna posee un 32,9% de pobreza multidimensional, indicador que disminuye a 16,7% en el año 2022 (Biblioteca del Congreso Nacional, 2024)

# INDICADORES DE SALUD

## NATALIDAD Y MORTALIDAD INFANTIL

La tasa de natalidad corresponde al número de nacidos vivos por 1.000 habitantes en un determinado año y la tasa de mortalidad infantil corresponde al número de defunciones de niños/as menores de 1 año por 1.000 nacidos vivos (Biblioteca del Congreso Nacional, 2023).

Para comparar los porcentajes de natalidad y mortalidad infantil al año 2020 se presenta el siguiente gráfico:



La tasa de mortalidad infantil no se encuentra informada.

*Tasa de Natalidad y Mortalidad Infantil 2020. Comuna de Yervas Buenas.  
Fuente: Elaborado a partir de información de reportes comunales de la Biblioteca del Congreso Nacional, 2024.*

## ESTABLECIMIENTOS DE SALUD

De acuerdo con el Departamento de Estadísticas e Información de Salud (DEIS) del Ministerio de Salud, Yervas Buenas cuenta con seis establecimientos de salud al 12 de enero del 2024.

**Tabla 6: Establecimientos de salud año 2024. Comuna de Yervas Buenas**

Establecimiento	N°
Centro de Salud Familiar	1
Posta de Salud Rural	4
Servicio de Urgencia Rural	1

*Fuente: Confeccionado a partir de la Biblioteca del Congreso Nacional, Estadísticas territoriales (2024).*

La población comunal inscrita validada en Servicios de Salud Municipal al año 2022 fue de 21.407 personas (Biblioteca del Congreso Nacional, 2024).

# BIBLIOGRAFÍA

Biblioteca Del Congreso Nacional. (2017). *Yerbas Buenas. Reporte comunal*.  
<https://www.bcn.cl/siit/reportescomunales/comunas v.html?anno=2017&idcom=7408>

Biblioteca Del Congreso Nacional. (2024). *Yerbas Buenas. Reporte comunal*.  
<https://www.bcn.cl/siit/reportescomunales/comunas v.html?anno=2024&idcom=7408>

Municipalidad de Yerbas Buenas  
<https://www.muniyerbasbuenas.cl/web/historia/>

Subsecretaría de Desarrollo Regional y Administrativo. *Yerbas Buenas*  
<https://www.subdere.gov.cl/divisi%C3%B3n-administrativa-de-chile/gobierno-regional-del-maule/provincia-de-linares/yerbas-buenas>