

SEPTIEMBRE DE 2023

CARACTERÍSTICAS DEMOGRÁFICAS Y SOCIOECONÓMICAS COMUNA DE SAN IGNACIO

DEMOGRAFÍA

CARACTERÍSTICAS GENERALES

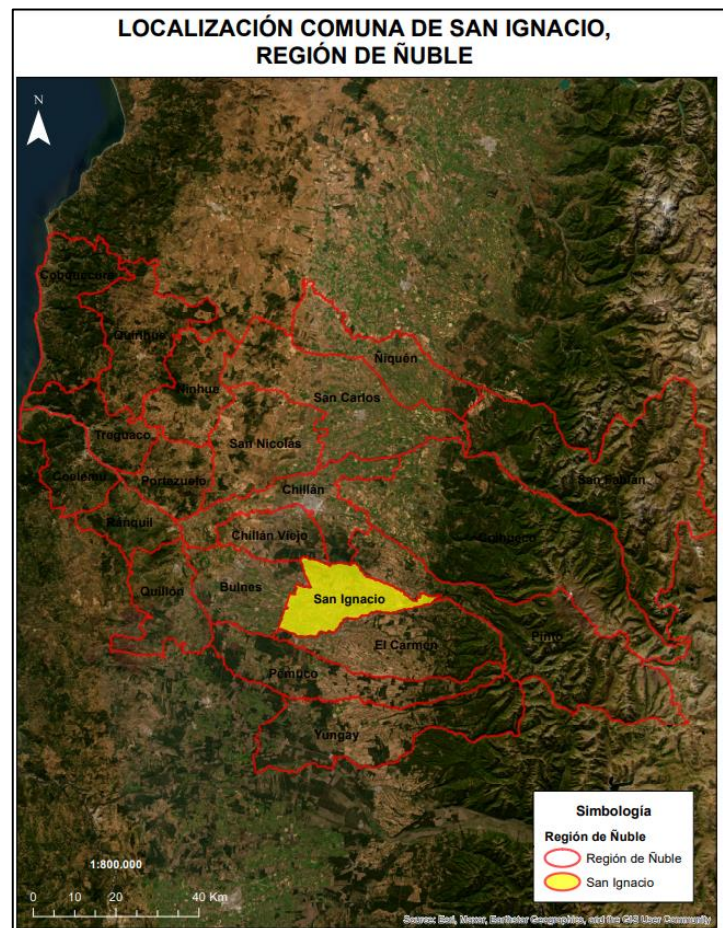
San Ignacio se encuentra ubicado a 32 kilómetros hacia el sur oriente de la ciudad de Chillán. Posee una superficie de 362 km². Los límites comunales están dados principalmente por los cursos de agua que la recorren. Al sur limita con la comuna de El Carmen, separada por el río Diguillín; por el norte con la comuna de Chillán Viejo, separada por el estero Larqui y la comuna de Pinto hacia el nororiente y la comuna de Bulnes al poniente (Municipalidad de San Ignacio, 2009).

HISTORIA DE LA COMUNA

La comuna de San Ignacio fue fundada el 20 de octubre de 1848, por dos hacendados, que, en el proceso de repartición de sus tierras, dieron origen al pueblo con el nombre que actualmente lleva, en homenaje a don José Ignacio García, intendente de la provincia en esos años (Municipalidad de San Ignacio, 2009).

Cuenta con el título de Villa desde el 19 de mayo de 1871, mediante una solicitud presentada al Ministerio del Interior y recibe el título de ciudad el 20 de noviembre de 1896, creándose la Municipalidad el 27 de febrero de 1897, siendo su primer alcalde don Francisco Sandoval (Municipalidad de San Ignacio, 2009).

En 1926 la municipalidad fue anexada a la municipalidad de Bulnes, recobrando su independencia el año 1930, gracias a las gestiones de los vecinos, encabezados por don Rigoberto Rivas del Valle (Municipalidad de San Ignacio, 2009).



Límite comunal San Ignacio

Fuente: elaborado a partir de límites pertenecientes al Centro de Información de Recursos Naturales (2018).

POBLACIÓN

De acuerdo con el Censo de Población y Vivienda realizado en 2017, San Ignacio posee un total de 16.079 habitantes, de los cuales 9.277 corresponden a población rural, es decir un 58% de la población total. Según las proyecciones para el año 2023, se espera que baje en un punto porcentual la población rural (Biblioteca del Congreso Nacional, 2023).

Tabla 1: Comparación Población total 2017 y proyecciones 2023. Comuna de San Ignacio

Unidad Territorial	Población Total 2017	Proyección Población Total 2023	% de variación
San Ignacio	16.079	16.614	3,3

Fuente: elaborado a partir de resultados Censos de Población y Vivienda 2017 y proyecciones 2023, Instituto Nacional de Estadísticas (2017), Biblioteca del Congreso Nacional (2023).

En la tabla anterior se puede apreciar la población del año 2017 y la proyectada al año 2023 por el Instituto Nacional de Estadísticas (INE).

Según las proyecciones del INE para el año 2023, en lo referente a población desagregada por sexo, se proyecta un aumento de la población de mujeres con respecto al año 2017 de aproximadamente un 3,6% (Biblioteca del Congreso Nacional, Reportes Comunales, 2023).

Tabla 2: Población por sexo e índice de masculinidad. Comuna de San Ignacio

Unidad territorial	Año 2017		Proyección año 2023		Índice de masculinidad	
	Hombres	Mujeres	Hombres	Mujeres	2017	2023
San Ignacio	7.882	8.197	8.121	8.493	96,2	95,6

Fuente: elaborado a partir de resultados Censos de Población y Vivienda 2017 y proyecciones 2023, Instituto Nacional de Estadísticas (2017), Biblioteca del Congreso Nacional (2023).



Población por sexo 2017 y proyección 2023, comuna de San Ignacio

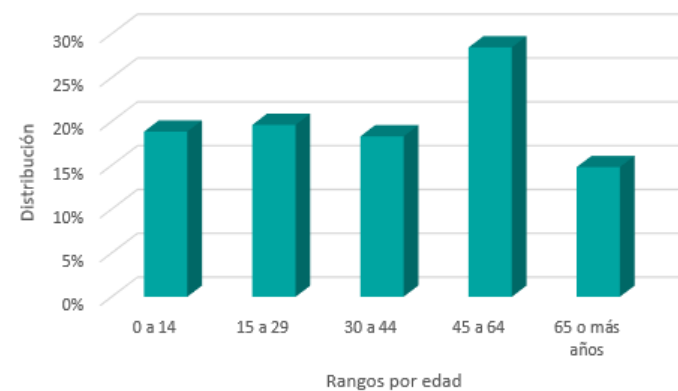
Fuente: elaborado a partir de resultados Censos de Población y Vivienda 2017 y proyecciones 2023, Instituto Nacional de Estadísticas (2017), Biblioteca del Congreso Nacional (2023).

La mayor concentración de población se encuentra entre los habitantes de 45 a 64 años.

Tabla 3: Distribución de la población por rango etario. Comuna de San Ignacio

Rango de edad	Total	Distribución por grupos de edad (%)
0 a 14	3.031	19
15 a 29	3.152	20
30 a 44	2.942	18
45 a 64	4.574	28
65 o más años	2.380	15

Fuente: elaborado a partir de resultados Censo de Población y Vivienda 2017, Instituto Nacional de Estadísticas (INE), Biblioteca del Congreso Nacional (2023).



Distribución de la población por rango de edad. Comuna de San Ignacio

Fuente: elaborado a partir de resultados Censo de Población y Vivienda 2017, Instituto Nacional de Estadísticas (2017).

De acuerdo con el Censo de Población del 2017, aproximadamente un 3,4% de los habitantes de San Ignacio declaró pertenecer a algún pueblo originario, de los cuales la mayoría descende de la etnia mapuche, representando un 3,1% de la población total comunal de ese año. Por otro lado, el 0,3% de la población comunal corresponde a inmigrantes internacionales (Biblioteca Congreso Nacional, Reportes comunales 2017).

INDICADORES ECONÓMICOS Y SOCIALES

EMPRESAS

En el año 2021, la comuna de San Ignacio contaba con 1.076 empresas, de las cuales en su mayoría fueron *microempresas* representando aproximadamente un 67% del total con 722 empresas, seguida por las *pequeñas empresas* con 140 unidades lo que se traduce en un 13% del total de empresas (Biblioteca del Congreso Nacional, 2023).

A continuación, se presenta el número de empresas de acuerdo con los principales rubros clasificados por el Servicio de Impuestos Internos:

Tabla 4: Número de empresas según rubro económico año 2021. Comuna de San Ignacio

Rubro	N°
Agricultura, ganadería, silvicultura y pesca	434
Comercio al por mayor y al por menor; reparación de vehículos automotores y motocicletas	312
Transporte y almacenamiento	97
Construcción	56
Actividades de alojamiento y servicios de comida	37
Industria manufacturera	35
Otras actividades de servicios	28
Suministro de agua; evacuación de aguas residuales, gestión de desechos y descontaminación	16
Actividades de servicios administrativos y de apoyo	15
Actividades profesionales, científicas y técnicas	13
Otras	33

Fuente: elaborado a partir de la Biblioteca del Congreso Nacional, Reportes Comunes (2023).

TRABAJADORES

La fuerza laboral ha tenido un comportamiento heterogéneo como se puede apreciar en la siguiente tabla:

Tabla 5: Número de trabajadores según tamaño de empresa. Comuna de San Ignacio

Tamaño empresa	2019	2020	2021
Micro	1.111	1.081	400
Pequeña	1.212	1.114	1.385
Mediana	1.445	1.389	950
Grande	319	347	689
Sin venta/sin información	180	159	1.148
Total	4.267	4.090	4.572

Fuente: elaborado a partir de la Biblioteca del Congreso Nacional, Reportes Comunes (2023).

Los rubros que concentraron el mayor número de trabajadores al año 2021 fueron: Agricultura, ganadería, silvicultura y pesca; Administración pública y defensa; planes de seguridad social de afiliación obligatoria; y Comercio al por mayor y al por menor; reparación de vehículos automotores y motocicletas abarcando el 50%, 21% y 15% del total de trabajadores respectivamente (Biblioteca del Congreso Nacional, 2023).

SERVICIOS BÁSICOS

Hablar de servicios básicos es referirse fundamentalmente, en el caso de las áreas urbanas, al acceso de los hogares al agua potable procedente de la red pública o sistema de distribución proveniente de fuentes subterráneas o superficiales (pozo o noria, río, vertiente, lago o estero, camión aljibe). En las áreas rurales se relaciona con aquellos hogares que posean una llave fuera de la vivienda y/o disponibilidad de servicio de eliminación de aguas servidas (solución diferente a W.C conectado a alcantarillado o fosa séptica) (Biblioteca del Congreso Nacional, Reportes Comunales).

Las personas carentes de servicios básicos en la comuna de San Ignacio a junio del 2022 corresponden a un promedio de 24,6% de la población. Por otro lado, para el mismo período el porcentaje de hogares en situación de hacinamiento fue del 6,8% (Biblioteca del Congreso Nacional, 2023).

TASA DE POBREZA POR INGRESOS

De la encuesta de Caracterización socioeconómica (CASEN) se puede determinar el porcentaje de “pobreza por ingresos”, el que considera en situación de pobreza a aquellos hogares cuyos ingresos son inferiores al mínimo establecido para satisfacer las necesidades básicas de sus miembros, y en situación de pobreza extrema a aquellos hogares cuyos ingresos son inferiores al mínimo establecido para satisfacer las necesidades alimentarias de sus miembros (Biblioteca del Congreso Nacional, 2021).

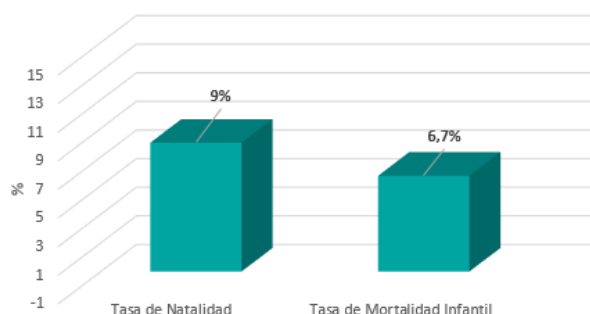
En la comuna los resultados de la encuesta CASEN 2017, indican un 24,9% de pobreza por ingresos, variable que disminuye a 18,7% de acuerdo a la misma encuesta en el año 2020 (Biblioteca del Congreso Nacional, 2023).

INDICADORES DE SALUD

NATALIDAD Y MORTALIDAD INFANTIL

La tasa de natalidad corresponde al número de nacidos vivos por 1.000 habitantes en un determinado año y la tasa de mortalidad infantil corresponde al número de defunciones de niños menores de 1 año por 1.000 nacidos vivos (Biblioteca del Congreso Nacional, 2023).

Para comparar los porcentajes de natalidad y mortalidad infantil al año 2019 se presenta el siguiente gráfico:



Tasa de Natalidad y Mortalidad Infantil 2019. Comuna de San Ignacio
Fuente: elaborado a partir de información de reportes comunales de la Biblioteca del Congreso Nacional, 2023.

ESTABLECIMIENTOS DE SALUD

De acuerdo con el Departamento de Estadísticas e Información de Salud (DEIS) del Ministerio de Salud, San Ignacio cuenta con 6 establecimientos de salud al 3 de enero del 2023.

Tabla 6: Establecimientos de salud año 2023. Comuna de San Ignacio

Establecimiento	N°
Centro de Salud Familiar (CESFAM)	3
Posta de Salud Rural	1
Servicio de Urgencia Rural (SUR)	2

Fuente: elaborado a partir de la Biblioteca del Congreso Nacional, Estadísticas territoriales (2023).

Al año 2021 el número de población inscrita validada en Servicios de Salud Municipal correspondió a 16.930 personas (Biblioteca del Congreso Nacional, 2023).

BIBLIOGRAFÍA

Biblioteca Del Congreso Nacional. (2017). *San Ignacio. Reporte comunal*.
https://www.bcn.cl/siit/reportescomunales/comunas_v.html?anno=2017&idcom=8418

Biblioteca Del Congreso Nacional. (2023). *San Ignacio. Reporte comunal*.
https://www.bcn.cl/siit/reportescomunales/comunas_v.html?anno=2023&idcom=16108

Municipalidad de San Ignacio. (2009). *Plan de Desarrollo Comunal 2009-2013*.
<https://www.munisanignacio.cl/ley/plandesarrollo/files/Pladeco%20San%20Ignacio.pdf>