

ENERO DE 2023

CARACTERÍSTICAS DEMOGRÁFICAS Y SOCIOECONÓMICAS COMUNA DE CALLE LARGA

DEMOGRAFÍA

CARACTERÍSTICAS GENERALES

Calle Larga se ubica en la Región de Valparaíso y forma parte del Valle del Alto Aconcagua, en la Provincia de Los Andes, cubriendo una superficie aproximada de 322 Km², lo que equivale a un 0,44 % de la superficie regional (Municipalidad de Calle Larga, s/f).

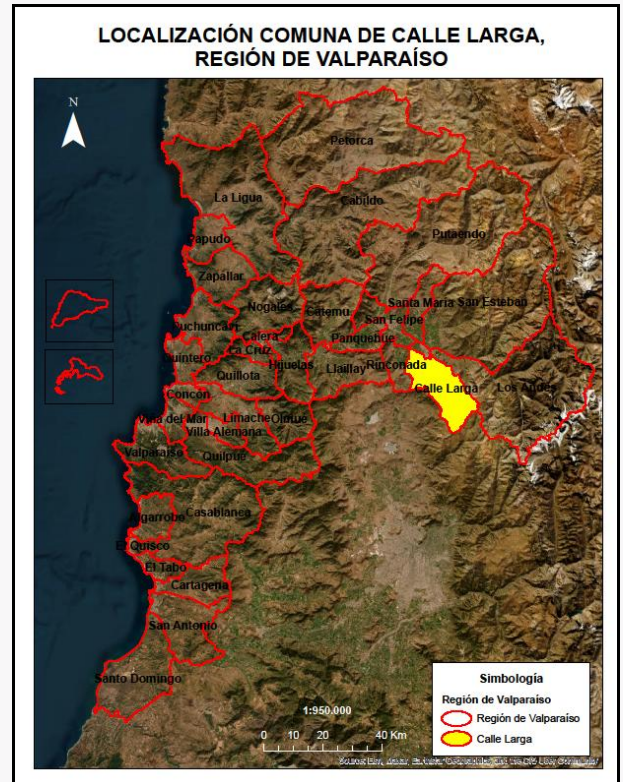
Limita por el norte y oriente con la comuna de Los Andes, hacia el poniente con la comuna de Rinconada y por el sur con la Región Metropolitana de Santiago (Municipalidad de Calle Larga, s/f).

En el sistema del Valle Alto Aconcagua, donde se inserta la comuna de Calle Larga existe una red de relaciones de importancia Internacional, especialmente en el sector económico-productivo como son las conexiones Valparaíso-Mendoza y Santiago-Mendoza Santiago (Municipalidad de Calle Larga, s/f).

HISTORIA DE LA COMUNA

Antiguamente, Calle Larga, fue habitada por indígenas sedentarios, denominados Picunches, los que se ubicaron en el valle debido a su fértil tierra y buen clima (Municipalidad de Calle Larga, 2016).

Aproximadamente, entre los años 1485 a 1490 llegaron los primeros incas, quienes muy pronto comenzaron a instruir su cultura y costumbres a los habitantes de estas tierras, construyendo grandes fortalezas o pucarás. Evidencias tangibles de esto son los restos de antiguos caseríos que se encuentran en Pocuro, el sector con mayores rasgos típicos culturales de la comuna. Con la llegada casi simultánea de los españoles, este sector se vio rápidamente dominado, pero no fue hasta el gobierno de Ambrosio O'Higgins cuando se fundaron las principales ciudades: Los Andes, Petorca, Illapel y La Ligua; La fundación de Calle Larga, se remonta a 1891 (Municipalidad de Calle Larga, 2016).



Límite comunal Calle Larga

Fuente: elaborado a partir de límites pertenecientes al Centro de Información de Recursos Naturales.

POBLACIÓN

De acuerdo con el Censo de Población y Vivienda realizado en el año 2017, la comuna de Calle Larga posee un total de 14.832 habitantes, de los cuales 4.141 corresponden a población rural, es decir aproximadamente un 28% de la población total (Biblioteca del Congreso Nacional, 2021).

Tabla 1: Comparación Población total 2017 y proyecciones 2021. Comuna de Calle Larga

Unidad Territorial	Población Total 2017	Población Total 2021	% de variación
Calle Larga	14.832	16.804	13,3

Fuente: elaborado a partir de resultados Censo de Población y Vivienda 2017 y proyecciones 2021, Instituto Nacional de Estadísticas (2017).

En la tabla anterior se puede apreciar la población del año 2017 y la proyectada al año 2021 por el Instituto Nacional de Estadísticas (INE).

Según las proyecciones que el INE realizó para el año 2021, en lo referente a población desagregada por sexo, se predijo un aumento de la población de mujeres con respecto al año 2017 de aproximadamente un 13,7% (Biblioteca del Congreso Nacional, Reportes Comunales, 2021).

Tabla 2: Población por sexo e índice de masculinidad. Comuna de Calle Larga

Unidad territorial	Año 2017		Año 2021		Índice de masculinidad	
	Hombres	Mujeres	Hombres	Mujeres	2017	2021
Calle Larga	7.328	7.504	8.275	8.529	97,65	97,02

Fuente: elaborado a partir de resultados Censos de Población y Vivienda 2017 y proyecciones 2021, Instituto Nacional de Estadísticas (2017), Biblioteca del Congreso Nacional (2021).



Población por sexo 2017 y proyección 2021, comuna de Calle Larga

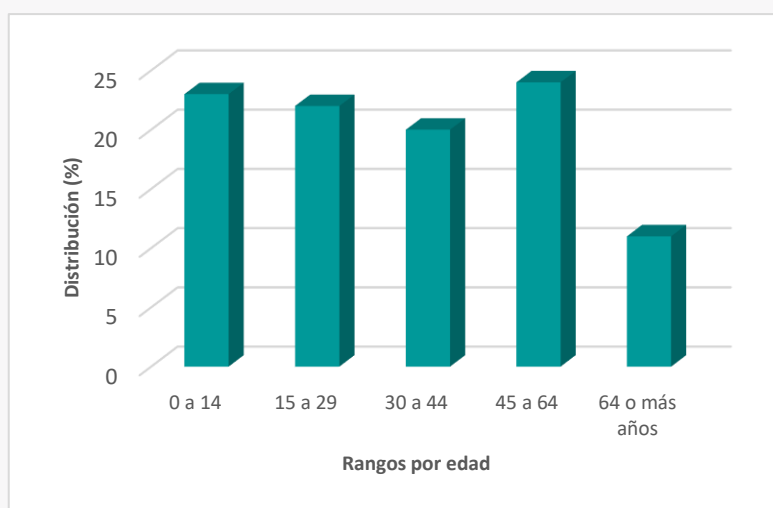
Fuente: elaborado a partir de resultados Censo de Población y Vivienda 2017 y proyecciones 2021, Instituto Nacional de Estadísticas (2017).

La distribución del rango etario hasta los 44 años es homogénea, sin embargo, la mayor concentración de población se encuentra entre los habitantes de 45 a 64 años.

Tabla 3: Distribución de la población por rango etario. Comuna de Calle Larga

Rango de edad	Total	Distribución por grupos de edad (%)
0 a 14	3.359	23
15 a 29	3.193	22
30 a 44	3.038	20
45 a 64	3.562	24
64 o más años	1.680	11

Fuente: elaborado a partir de resultados Censo de Población y Vivienda 2017, Instituto Nacional de Estadísticas (INE), Biblioteca del Congreso Nacional (2021).



Distribución de la población por rango de edad. Comuna de Calle Larga

Fuente: elaborado a partir de resultados Censo de Población y Vivienda 2017, Instituto Nacional de Estadísticas (2017).

De acuerdo con el Censo de Población del 2017, aproximadamente un 6% de los habitantes de Calle Larga declaró pertenecer a algún pueblo originario, de los cuales la mayoría descende de la etnia mapuche, representando un 4,7de la población total comunal de ese año (Biblioteca Congreso Nacional, Reportes comunales 2017).

INDICADORES ECONÓMICOS Y SOCIALES

EMPRESAS

En el año 2019, la comuna de Calle Larga contaba con 772 empresas, de las cuales en su mayoría fueron microempresas representando aproximadamente un 67% del total con 515 entidades, seguida por aquellas sin ventas/sin información con 138 unidades lo que se traduce en un 18% del total de empresas (Biblioteca del Congreso Nacional, 2021).

A continuación, se presenta el número de empresas de acuerdo con los principales rubros clasificados por el Servicio de Impuestos Internos:

Tabla 4: Número de empresas según rubro económico año 2019. Comuna de Calle Larga

Rubro	N°
Comercio al por mayor y al por menor; reparación de vehículos automotores y motocicletas	214
Actividades de alojamiento y servicios de comida	47
Transporte y almacenamiento	94
Construcción	57
Industria manufacturera	55
Otras actividades de servicios	23
Actividades profesionales, científicas y técnicas	26
Actividades de servicios administrativos y de apoyo	47
Agricultura, ganadería, silvicultura y pesca	146
Otras	63

Fuente: elaborado a partir de la Biblioteca del Congreso Nacional, Reportes Comunales (2021).

TRABAJADORES

La fuerza laboral ha tenido se concentra principalmente en la pequeña empresa, tal como se puede apreciar en la siguiente tabla:

Tabla 5: Número de trabajadores según tamaño de empresa. Comuna de Calle Larga

Tamaño empresa	2017	2018	2019
Micro	290	472	471
Pequeña	1.004	1.030	1.251
Mediana	759	1.234	860
Grande	343	351	692
Sin venta/sin información	615	476	426
Total	3.011	3.563	3.700

Fuente: elaborado a partir de la Biblioteca del Congreso Nacional, Reportes Comunales (2021).

Los rubros que concentraron el mayor número de trabajadores al año 2019 fueron: Agricultura, ganadería, silvicultura y pesca; Actividades profesionales, científicas y técnicas; y Transporte y almacenamiento representando aproximadamente el 27%, 14% del total de trabajadores respectivamente (Biblioteca del Congreso Nacional, 2021).

SERVICIOS BÁSICOS

Hablar de servicios básicos es referirse fundamentalmente, en el caso de las áreas urbanas, al acceso de los hogares al agua potable procedente de la red pública o sistema de distribución proveniente de fuentes subterráneas o superficiales (pozo o noria, río, vertiente, lago o estero, camión aljibe). En las áreas rurales se relaciona con aquellos hogares que posean una llave fuera de la vivienda y/o disponibilidad de servicio de eliminación de aguas servidas (solución diferente a W.C conectado a alcantarillado o fosa séptica) (Biblioteca del Congreso Nacional, Reportes Comunales).

Las personas carentes de servicios básicos en la comuna de Calle Larga al año 2020 corresponden a un promedio de 15,1% de la población. Por otro lado, para el mismo año el porcentaje de hogares en situación de hacinamiento fue del 17,6% (Biblioteca del Congreso Nacional, 2021).

TASA DE POBREZA POR INGRESOS

De la encuesta de Caracterización socioeconómica (CASEN) realizada el 2017 se puede determinar el porcentaje de pobreza por ingresos y la multidimensional.

El concepto de “Pobreza por ingresos”, considera en situación de pobreza a aquellos hogares cuyos ingresos son inferiores al mínimo establecido para satisfacer las necesidades básicas de sus miembros, y en situación de pobreza extrema a aquellos hogares cuyos ingresos son inferiores al mínimo establecido para satisfacer las necesidades alimentarias de sus miembros (Biblioteca del Congreso Nacional, 2021).

La pobreza multidimensional, identifica múltiples carencias a nivel de los hogares y las personas en los ámbitos de la salud, educación y nivel de vida. Cada miembro de una familia es clasificado como pobre o no pobre en función del número de carencias que experimente su hogar (Biblioteca del Congreso Nacional, 2021).

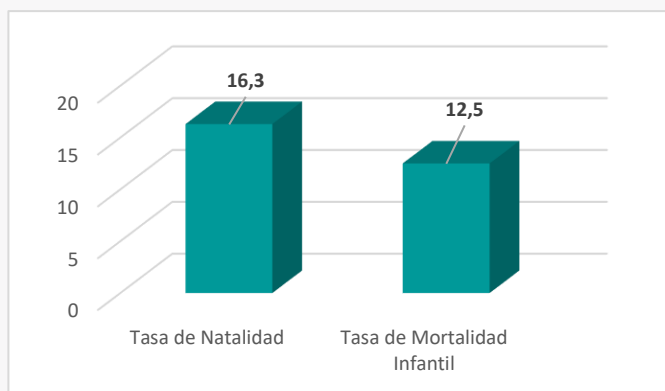
Dado lo anteriormente mencionado, la comuna según los resultados de la encuesta CASEN 2017, posee un 17,18% de pobreza por ingresos y un 16,75% de pobreza multidimensional (Biblioteca del Congreso Nacional, 2021).

INDICADORES DE SALUD

NATALIDAD MORTALIDAD INFANTIL

La tasa de natalidad corresponde al número de nacidos vivos por 1.000 habitantes en un determinado año. En el caso de Calle Larga, el índice al 2016 corresponde al 16,3 y al 2019 es de 10,2 de acuerdo con las estadísticas vitales de la Biblioteca del Congreso Nacional (2021).

Para comparar los porcentajes de natalidad y mortalidad infantil al año 2016 (número de defunciones de niños menores de 1 año por 1.000 nacidos vivos) se presenta el siguiente gráfico:



Tasa de Natalidad y Mortalidad Infantil 2016. Comuna de Calle Larga
Fuente: elaborado a partir de información de reportes comunales de la Biblioteca del Congreso Nacional, 2021).

Y ESTABLECIMIENTOS DE SALUD

De acuerdo con el Departamento de Estadísticas e Información de Salud (DEIS) del Ministerio de Salud (2020), Calle Larga posee 2 establecimientos de salud a diciembre del 2020.

Tabla 6: Establecimientos de salud año 2020. Comuna de Calle Larga

Establecimiento	N°
Centro de Salud Familiar (CESFAM)	1
Posta de Salud Rural (PSR)	1

Fuente: elaborado a partir de la Biblioteca del Congreso Nacional, Reportes Comunales (2021).

Al año 2019 el número de población inscrita validada en Servicios de Salud Municipal correspondió a 13.061 personas (Biblioteca del Congreso Nacional, 2021).

BIBLIOGRAFÍA

Biblioteca Del Congreso Nacional. (2017). *Calle Larga. Reporte comunal*.
https://www.bcn.cl/siit/reportescomunales/comunas_v.html?anno=2017&idcom=5302

Biblioteca Del Congreso Nacional. (2021). *Calle Larga. Reporte comunal*.
https://www.bcn.cl/siit/reportescomunales/comunas_v.html?anno=2021&idcom=5302

Biblioteca Del Congreso Nacional. (2021). *Estadísticas Territoriales. Demográficos*.
<https://www.bcn.cl/siit/estadisticasterritoriales/estadisticas?categoria=demograficos>

Biblioteca Del Congreso Nacional. (2021). *Estadísticas Territoriales. Estadísticas Vitales*.
<https://www.bcn.cl/siit/estadisticasterritoriales/estadisticas?categoria=salud>

Municipalidad de Calle Larga. (s/f). *Actualización Plan Regulador Comunal de Calle larga. Etapa Proyecto. Memoria Explicativa*.
https://eae.mma.gob.cl/storage/documents/04_Anteproyecto_PRC_Calle_Larga_1.pdf.pdf

Municipalidad de Calle Larga. (2016). *Historia de Calle Larga*
<http://www.municallelarga.cl/index.php/2016-09-07-14-22-43/2016-09-07-14-25-19>