

CARACTERÍSTICAS DEMOGRÁFICAS Y SOCIOECONÓMICAS COMUNA DE RÍO VERDE

DEMOGRAFÍA

CARACTERÍSTICAS GENERALES

La comuna de Río Verde es una de las 11 comunas pertenecientes a la Región de Magallanes y de la Antártica Chilena Biobío y una de las 4 comunas pertenecientes a la provincia de Magallanes (Municipalidad de Río Verde, 2018).

Geográficamente, la comuna se localiza entre los 52° 20' 20" y 53° 32' 27" latitud sur y 71° 17' 33" y 73° 50' 52" longitud oeste, abarcando una superficie de 9.9752,2 Km² (Municipalidad de Río Verde, 2018).

HISTORIA DE LA COMUNA

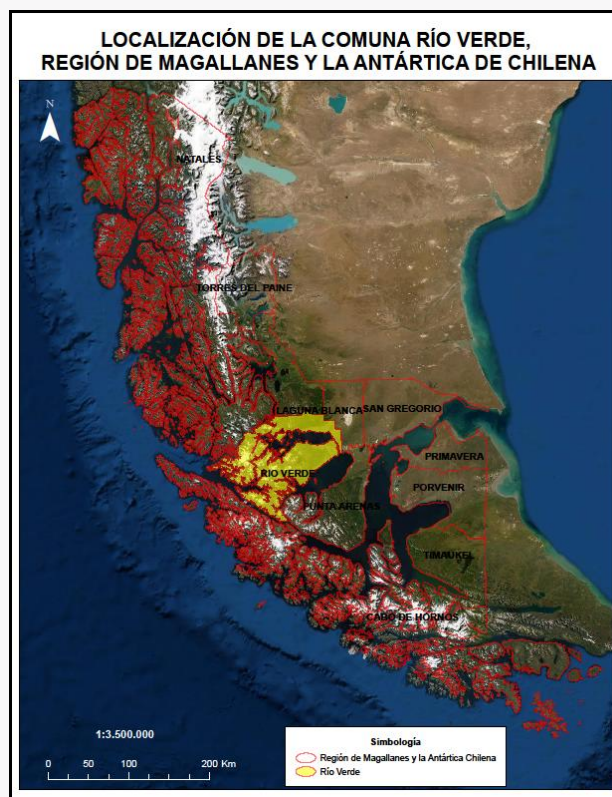
En 1928 se configuró una división territorial del país, mediante la cual se establecía que el territorio nacional se subdividía en dieciséis provincias y dos territorios, estos últimos, el Territorio de Aysén y el Territorio de Magallanes, estando compuesto este por tres departamentos: Natales, Tierra del Fuego y Magallanes. Junto con ello, se estableció que el Departamento de Magallanes, estaba comprendido por las comunas de Magallanes, Río Verde, San Gregorio y Río Chico, constituyendo una sola agrupación municipal, cuya cabecera será la ciudad de Magallanes (hoy Punta Arenas) (Municipalidad de Río verde, 2018).

En 1974 se crea la XII Región y en 1975 se establece su división en cuatro provincias: Última Esperanza, Magallanes, Tierra del Fuego y Antártica Chilena. Cabe destacar que al crearse las provincias de Magallanes y Última Esperanza, se le asigna a esta última el distrito 3 "Muñoz Gamero", que pertenecía a la comuna de Río Verde (Municipalidad de Río Verde, 2018).

En 1979 se asigna la pertenencia de la comuna de Río Verde a la provincia de Magallanes, con capital comunal en la localidad de Cruz del Sur. Seguido a ello, en 1980 crea la Municipalidad de Río Verde "con asiento en el antiguo casco de la ex estancia homónima y en 1989 se oficializan sus límites comunales (Municipalidad de Río Verde, 2018).

Desde agosto 2003 las dependencias municipales y sus servicios relacionados se instalaron en los terrenos donde funcionaba la Hostería "Río Verde", generándose una

urbanización que recibió el nombre de Villa Ponsomby, sirviendo de capital a la comuna de Río Verde (Municipalidad de Río Verde, 2018).



Límite comunal Río Verde

Fuente: elaborado a partir de límites pertenecientes al Centro de Información de Recursos Naturales (2012).

POBLACIÓN

De acuerdo con el Censo de Población y Vivienda realizado en el año 2017, la comuna de Río Verde posee un total de 617 habitantes, de los cuales el 100% corresponden a población rural (Biblioteca del Congreso Nacional, 2021).

Tabla 1: Comparación Población total 2017 y proyecciones 2021. Comuna de Río Verde

Unidad Territorial	Población Total 2017	Población Total 2021	% de variación
Río Verde	617	212	-65,64

Fuente: elaborado a partir de resultados Censo de Población y Vivienda 2017 y proyecciones 2021, Instituto Nacional de Estadísticas (2017).

En la tabla anterior se puede apreciar la población del año 2017 y la proyectada al año 2021 por el Instituto Nacional de Estadísticas (INE).

Según las proyecciones que el INE realizó para el año 2021, en lo referente a población desagregada por sexo, se predijo una disminución de la población de mujeres con respecto al año 2017 de aproximadamente un 15% (Biblioteca del Congreso Nacional, Reportes Comunales, 2017).

Tabla 2: Población por sexo e índice de masculinidad. Comuna de Río Verde

Unidad territorial	Año 2017		Año 2021		Índice de masculinidad	
	Hombres	Mujeres	Hombres	Mujeres	2017	2021
Río Verde	522	95	131	81	549,47	161,73

Fuente: elaborado a partir de resultados Censos de Población y Vivienda 2017 y proyecciones 2021, Instituto Nacional de Estadísticas (2017), Biblioteca del Congreso Nacional (2021).



Población por sexo 2017 y proyección 2021, comuna de Río Verde

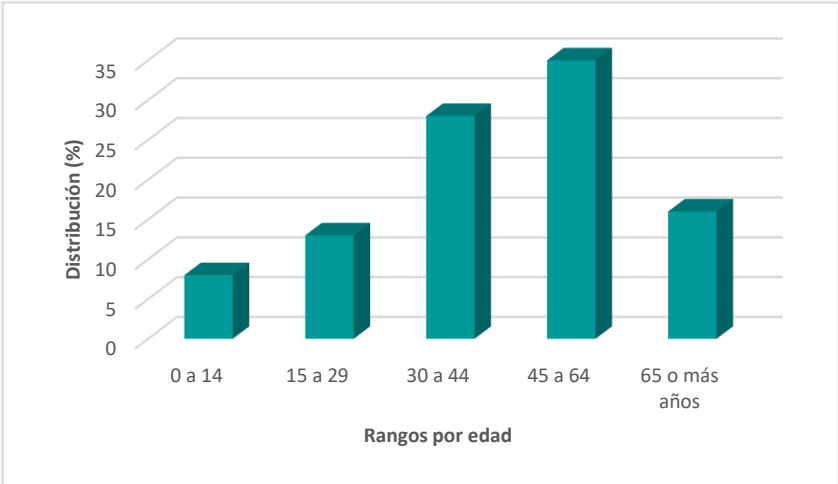
Fuente: elaborado a partir de resultados Censo de Población y Vivienda 2017 y proyecciones 2021, Instituto Nacional de Estadísticas (2017).

La distribución del rango etario entre los 0 y 14 y los 45 y 64 años tiene un crecimiento exponencial, sin embargo, la mayor concentración de población se encuentra entre los habitantes de 45 a 64 años.

Tabla 3: Distribución de la población por rango etario. Comuna de Río Verde

Rango de edad	Total	Distribución por grupos de edad (%)
0 a 14	13	8
15 a 29	137	13
30 a 44	222	28
45 a 64	212	35
65 o más años	33	16

Fuente: elaborado a partir de resultados Censo de Población y Vivienda 2017, Instituto Nacional de Estadísticas (INE), Biblioteca del Congreso Nacional (2021).



Distribución de la población por rango de edad. Comuna de Río Verde

Fuente: elaborado a partir de resultados Censo de Población y Vivienda 2017, Instituto Nacional de Estadísticas (2017).

De acuerdo con el Censo de Población del 2017, aproximadamente un 23,5% de los habitantes de Río Verde declaró pertenecer a algún pueblo originario, de los cuales la mayoría descende de la etnia mapuche, representando un 22,4% de la población total comunal de ese año (Biblioteca Congreso Nacional, Reportes comunales 2017).

INDICADORES ECONÓMICOS Y SOCIALES

EMPRESAS

En el año 2019, la comuna de Río Verde contaba con 12 empresas, de las cuales en su mayoría fueron microempresas, pequeñas y sin ventas/sin información representando aproximadamente un 33% del total con 4 empresas cada una (Biblioteca del Congreso Nacional, 2021).

A continuación, se presenta el número de empresas de acuerdo con los principales rubros clasificados por el Servicio de Impuestos Internos:

Tabla 4: Número de empresas según rubro económico año 2019. Comuna de Río Verde

Rubro	N°
Comercio al por mayor y al por menor; reparación de vehículos automotores y motocicletas	0
Transporte y almacenamiento	0
Agricultura, ganadería, silvicultura y pesca	9
Actividades de alojamiento y de servicio de comidas	1
Industria manufacturera	0
Construcción	0
Enseñanza	0
Otras actividades de servicios	1
Suministro de agua; evacuación de aguas residuales, gestión de desechos y descontaminación	0
Otras	1

Fuente: elaborado a partir de la Biblioteca del Congreso Nacional, Reportes Comunales (2021).

TRABAJADORES

La fuerza laboral ha tenido un comportamiento heterogéneo anual, concentrándose en la microempresa, la pequeña y aquellas sin venta/sin información como se puede apreciar en la siguiente tabla:

Tabla 5: Número de trabajadores según tamaño de empresa. Comuna de Río Verde

Tamaño empresa	2017	2018	2019
Micro	13	10	6
Pequeña	12	13	16
Mediana	0	0	0
Grande	0	0	0
Sin venta/sin información	47	53	53
Total	72	76	75

Fuente: elaborado a partir de la Biblioteca del Congreso Nacional, Reportes Comunales (2021).

Los rubros que concentraron el mayor número de trabajadores al año 2019 fueron: Administración pública y defensa; planes de seguridad social de afiliación obligatoria; y Agricultura, ganadería, silvicultura y pesca representando aproximadamente el 71% y 28% del total de trabajadores respectivamente (Biblioteca del Congreso Nacional, 2021).

SERVICIOS BÁSICOS

Hablar de servicios básicos es referirse fundamentalmente, en el caso de las áreas urbanas, al acceso de los hogares al agua potable procedente de la red pública o sistema de distribución proveniente de fuentes subterráneas o superficiales (pozo o noria, río, vertiente, lago o estero, camión aljibe). En las áreas rurales se relaciona con aquellos hogares que posean una llave fuera de la vivienda y/o disponibilidad de servicio de eliminación de aguas servidas (solución diferente a W.C conectado a alcantarillado o fosa séptica) (Biblioteca del Congreso Nacional, Reportes Comunales).

Las personas carentes de servicios básicos en la comuna de Río Verde al año 2020 corresponden a un promedio de 41,7% de la población. Por otro lado, para el mismo año el porcentaje de hogares en situación de hacinamiento fue del 4,9% (Biblioteca del Congreso Nacional, 2021).

TASA DE POBREZA POR INGRESOS

De la encuesta de Caracterización socioeconómica (CASEN) realizada el 2017 se puede determinar el porcentaje de pobreza por ingresos y la multidimensional.

El concepto de “Pobreza por ingresos”, considera en situación de pobreza a aquellos hogares cuyos ingresos son inferiores al mínimo establecido para satisfacer las necesidades básicas de sus miembros, y en situación de pobreza extrema a aquellos hogares cuyos ingresos son inferiores al mínimo establecido para satisfacer las necesidades alimentarias de sus miembros (Biblioteca del Congreso Nacional, 2021).

La pobreza multidimensional, identifica múltiples carencias a nivel de los hogares y las personas en los ámbitos de la salud, educación y nivel de vida. Cada miembro de una familia es clasificado como pobre o no pobre en función del número de carencias que experimente su hogar (Biblioteca del Congreso Nacional, 2021).

Dado lo anteriormente mencionado, la comuna según los resultados de la encuesta CASEN 2017, posee un 0,72% de pobreza por ingresos y un 9,02% de pobreza multidimensional (Biblioteca del Congreso Nacional, 2021).

INDICADORES DE SALUD

NATALIDAD Y MORTALIDAD INFANTIL

La tasa de natalidad corresponde al número de nacidos vivos por 1.000 habitantes en un determinado año. En el caso de Río Verde, el índice al 2019 corresponde a 9,4 de acuerdo con las estadísticas vitales de la Biblioteca del Congreso Nacional (2021).

En cuanto a la mortalidad infantil al año 2016, en la comuna no se registraron defunciones de niños menores de 1 año por 1.000 nacidos vivos.

ESTABLECIMIENTOS DE SALUD

De acuerdo con el Departamento de Estadísticas e Información de Salud (DEIS) del Ministerio de Salud (2021), Río Verde posee 1 establecimiento de salud a diciembre del 2020.

Tabla 6: Establecimientos de salud año 2020. Comuna de Río Verde

Establecimiento	N°
Posta de Salud Rural (PSR)	1

Fuente: elaborado a partir de la Biblioteca del Congreso Nacional, Reportes Comunes (2021).

BIBLIOGRAFÍA

Biblioteca Del Congreso Nacional. (2017). *Río Verde. Reporte comunal*.
https://www.bcn.cl/siit/reportescomunales/comunas_v.html?anno=2017&idcom=12103

Biblioteca Del Congreso Nacional. (2021). *Río Verde. Reporte comunal*.
https://www.bcn.cl/siit/reportescomunales/comunas_v.html?anno=2021&idcom=12103

Biblioteca Del Congreso Nacional. (2021). *Estadísticas Territoriales. Estadísticas Vitales*.
<https://www.bcn.cl/siit/estadisticasterritoriales/resultados-de-busqueda?categoria=estadisticas-vitales>

Biblioteca Del Congreso Nacional. (2021). *Estadísticas Territoriales. Demográficas*.
<https://www.bcn.cl/siit/estadisticasterritoriales/estadisticas?categoria=demograficos>

Municipalidad de Río Verde. (2018). *Plan de Desarrollo Comunal de Río Verde*.
http://www.rioverde.cl/transparencia_activa/index.php?action=plantillas_generar_archivo&ig=171&m=3&a=2019&ia=6890