

# CARACTERÍSTICAS DEMOGRÁFICAS Y SOCIOECONÓMICAS COMUNA DE RÍO IBÁÑEZ

# DEMOGRAFÍA

## CARACTERÍSTICAS GENERALES

La comuna de Río Ibáñez se localiza en la Provincia General Carrera, perteneciente a la Región de Aysén del General Carlos Ibáñez del Campo (Municipalidad de Río Ibáñez, 2018).

La comuna posee una superficie de 6.035 Km<sup>2</sup> y está conformada por cinco centros poblados, además de un amplio territorio rural. Las localidades que conforman la comuna son: Puerto Ingeniero Ibáñez (capital comunal), Península Levicán, Villa Cerro Castillo, Bahía Murta, Puerto Sánchez y Puerto Río Tranquilo (Municipalidad de Río Ibáñez, 2018).

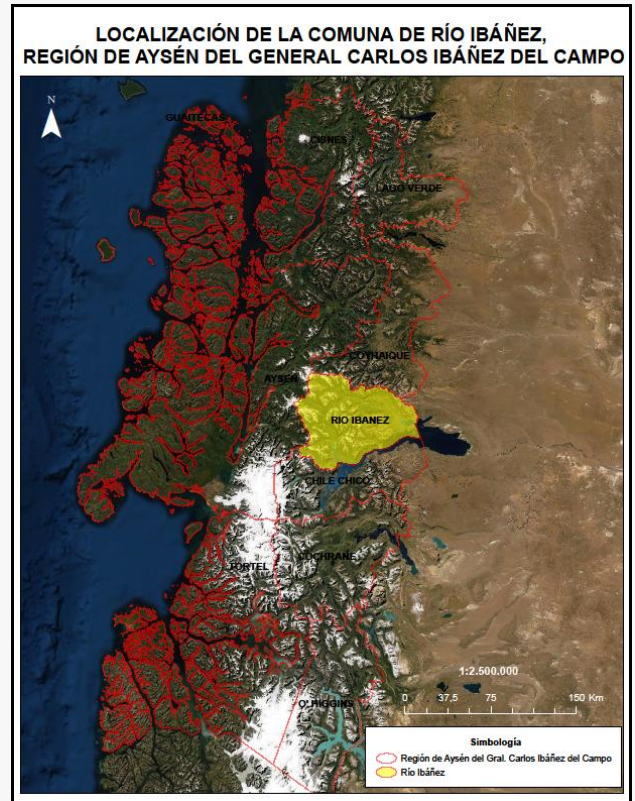
## HISTORIA DE LA COMUNA

La comuna fue habitada por pueblos indígenas de carácter cazador-recolector. Estos grupos, a lo largo de su ocupación, dejaron rastros de su vida diaria y de sus creencias religiosas, los que se visualizan en las expresiones de arte rupestre, presentes en el territorio (Fundación Superación de la Pobreza, 2021).

El poblamiento de la comuna comenzó a principios del año 1907, principalmente desde una oleada de migraciones huilliche-mapuche, provenientes de la isla grande de Chiloé y Osorno, quienes venían a trabajar a las compañías ganaderas, y, que, con el tiempo, fueron asentándose a lo largo del territorio (Fundación Superación de la Pobreza, 2021).

Río Ibáñez fue creada el 5 de junio de 1980. Esta zona posee una ubicación estratégica, ya que, por un lado, colinda con Argentina y comparte el Lago General Carrera y por otro lado, es considerada la puerta de entrada a la zona sur de la región de Aysén (Municipalidad de Río Ibáñez, 2018).

Anteriormente, formaba parte de la Subdelegación del Baker, por lo cual, dependía de Coyhaique, razón por la que mucho tiempo tuvo máximas autoridades a delegados y subdelegados (Municipalidad de Río Ibáñez, 2018).



*Límite comunal Río Ibáñez*

*Fuente: elaborado a partir de límites pertenecientes al Centro de Información de Recursos Naturales (2012).*

## POBLACIÓN

De acuerdo con el Censo de Población y Vivienda realizado en el año 2017, la comuna de Río Ibáñez posee un total 2.666 habitantes, donde el 100% corresponde a población rural (Biblioteca del Congreso Nacional, 2021).

**Tabla 1: Comparación Población total 2017 y proyecciones 2021. Comuna de Río Ibáñez**

Unidad Territorial	Población Total 2017	Población Total 2021	% de variación
Río Ibáñez	2.666	2.705	1,46

Fuente: elaborado a partir de resultados Censo de Población y Vivienda 2017 y proyecciones 2021, Instituto Nacional de Estadísticas (2017).

En la tabla anterior se puede apreciar la población del año 2017 y la proyectada al año 2021 por el Instituto Nacional de Estadísticas (INE).

Según las proyecciones que el INE realizó para el año 2021, en lo referente a población desagregada por sexo, se predijo un aumento de la población de mujeres con respecto al año 2017 de aproximadamente un 6,4% (Biblioteca del Congreso Nacional, Reportes Comunales, 2017).

**Tabla 2: Población por sexo e índice de masculinidad. Comuna de Río Ibáñez**

Unidad territorial	Año 2017		Año 2021		Índice de masculinidad	
	Hombres	Mujeres	Hombres	Mujeres	2017	2021
Río Ibáñez	1.445	1.221	1.406	1.299	118,35	108,24

Fuente: elaborado a partir de resultados Censos de Población y Vivienda 2017 y proyecciones 2021, Instituto Nacional de Estadísticas (2017), Biblioteca del Congreso Nacional (2021).



Población por sexo 2017 y proyección 2021, comuna de Río Ibáñez

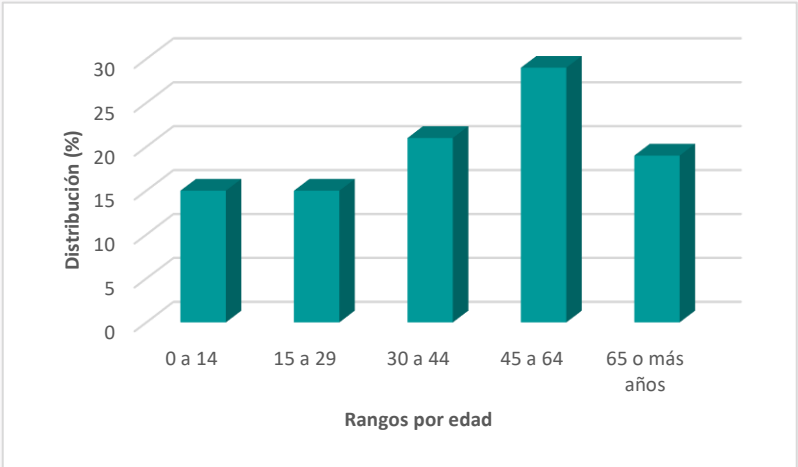
Fuente: elaborado a partir de resultados Censo de Población y Vivienda 2017 y proyecciones 2021, Instituto Nacional de Estadísticas (2017).

La distribución del rango etario entre los 0 y 14 y los 45 y 64 años es heterogénea, sin embargo, la mayor concentración de población se encuentra entre los habitantes de 45 a 64 años.

**Tabla 3: Distribución de la población por rango etario. Comuna de Río Ibáñez**

Rango de edad	Total	Distribución por grupos de edad (%)
0 a 14	475	15
15 a 29	470	15
30 a 44	549	21
45 a 64	770	29
65 o más años	402	19

*Fuente: elaborado a partir de resultados Censo de Población y Vivienda 2017, Instituto Nacional de Estadísticas (INE), Biblioteca del Congreso Nacional (2021).*



*Distribución de la población por rango de edad. Comuna de Río Ibáñez*  
*Fuente: elaborado a partir de resultados Censo de Población y Vivienda 2017, Instituto Nacional de Estadísticas (2017).*

De acuerdo con el Censo de Población del 2017, aproximadamente un 29,9% de los habitantes de Río Ibáñez declaró pertenecer a algún pueblo originario, de los cuales la mayoría descende de la etnia mapuche, representando un 27,6% de la población total comunal de ese año (Biblioteca Congreso Nacional, Reportes comunales 2017).

# INDICADORES ECONÓMICOS Y SOCIALES

## EMPRESAS

En el año 2019, la comuna de Río Ibáñez contaba con 455 empresas, de las cuales en su mayoría fueron microempresas representando aproximadamente un 79% del total con 358 empresas, seguida por aquellas sin ventas/sin información con 68 unidades lo que se traduce en un 15% del total de empresas (Biblioteca del Congreso Nacional, 2021).

A continuación, se presenta el número de empresas de acuerdo con los principales rubros clasificados por el Servicio de Impuestos Internos:

**Tabla 4: Número de empresas según rubro económico año 2019. Comuna de Río Ibáñez**

Rubro	N°
Comercio al por mayor y al por menor; reparación de vehículos automotores y motocicletas	87
Transporte y almacenamiento	34
Agricultura, ganadería, silvicultura y pesca	88
Actividades de alojamiento y de servicio de comidas	110
Industria manufacturera	23
Construcción	13
Enseñanza	1
Otras actividades de servicios	15
Suministro de agua; evacuación de aguas residuales, gestión de desechos y descontaminación	7
Otras	77

Fuente: elaborado a partir de la Biblioteca del Congreso Nacional, Reportes Comunes (2021).

## TRABAJADORES

La fuerza laboral ha tenido un comportamiento heterogéneo anual como se puede apreciar en la siguiente tabla:

**Tabla 5: Número de trabajadores según tamaño de empresa. Comuna de Río Ibáñez**

Tamaño empresa	2017	2018	2019
Micro	63	78	125
Pequeña	95	114	148
Mediana	20	21	13
Grande	0	0	0
Sin venta/sin información	71	145	176
Total	249	358	462

Fuente: elaborado a partir de la Biblioteca del Congreso Nacional, Reportes Comunes (2021).

Los rubros que concentraron el mayor número de trabajadores al año 2019 fueron: Administración pública y defensa; planes de seguridad social de afiliación obligatoria; Actividades de alojamiento y de servicio de comidas; y Actividades de servicios administrativos y de apoyo representando aproximadamente el 36%, 18% y 14% del total de trabajadores respectivamente (Biblioteca del Congreso Nacional, 2021).

## SERVICIOS BÁSICOS

Hablar de servicios básicos es referirse fundamentalmente, en el caso de las áreas urbanas, al acceso de los hogares al agua potable procedente de la red pública o sistema de distribución proveniente de fuentes subterráneas o superficiales (pozo o noria, río, vertiente, lago o estero, camión aljibe). En las áreas rurales se relaciona con aquellos hogares que posean una llave fuera de la vivienda y/o disponibilidad de servicio de eliminación de aguas servidas (solución diferente a W.C conectado a alcantarillado o fosa séptica) (Biblioteca del Congreso Nacional, Reportes Comunales).

Las personas carentes de servicios básicos en la comuna de Río Ibáñez al año 2020 corresponden a un promedio de 15,4% de la población. Por otro lado, para el mismo año el porcentaje de hogares en situación de hacinamiento fue del 9,1% (Biblioteca del Congreso Nacional, 2021).

## TASA DE POBREZA POR INGRESOS

De la encuesta de Caracterización socioeconómica (CASEN) realizada el 2017 se puede determinar el porcentaje de pobreza por ingresos y la multidimensional.

El concepto de “Pobreza por ingresos”, considera en situación de pobreza a aquellos hogares cuyos ingresos son inferiores al mínimo establecido para satisfacer las necesidades básicas de sus miembros, y en situación de pobreza extrema a aquellos hogares cuyos ingresos son inferiores al mínimo establecido para satisfacer las necesidades alimentarias de sus miembros (Biblioteca del Congreso Nacional, 2021).

La pobreza multidimensional, identifica múltiples carencias a nivel de los hogares y las personas en los ámbitos de la salud, educación y nivel de vida. Cada miembro de una familia es clasificado como pobre o no pobre en función del número de carencias que experimente su hogar (Biblioteca del Congreso Nacional, 2021).

Dado lo anteriormente mencionado, la comuna según los resultados de la encuesta CASEN 2017, posee un 6,55% de pobreza por ingresos y un 26,88% de pobreza multidimensional (Biblioteca del Congreso Nacional, 2021).

# INDICADORES DE SALUD

## NATALIDAD Y MORTALIDAD INFANTIL

La tasa de natalidad corresponde al número de nacidos vivos por 1.000 habitantes en un determinado año. En el caso de Río Ibáñez, el índice al 2019 corresponde a 7,9 de acuerdo con las estadísticas vitales de la Biblioteca del Congreso Nacional (2021).

En cuanto a la mortalidad infantil al año 2016, en la comuna no se registraron defunciones de niños menores de 1 año por 1.000 nacidos vivos.

## ESTABLECIMIENTOS DE SALUD

De acuerdo con el Departamento de Estadísticas e Información de Salud (DEIS) del Ministerio de Salud (2021), Río Ibáñez posee 5 establecimientos de salud a diciembre del 2020.

**Tabla 6: Establecimientos de salud año 2020. Comuna de Río Ibáñez**

Establecimiento	N°
Posta de Salud Rural (PSR)	5

*Fuente: elaborado a partir de la Biblioteca del Congreso Nacional, Reportes Comunes (2021).*

# BIBLIOGRAFÍA

- Biblioteca Del Congreso Nacional. (2017). *Río Ibáñez Reporte comunal*.  
[https://www.bcn.cl/siit/reportescomunales/comunas\\_v.html?anno=2017&idcom=11402](https://www.bcn.cl/siit/reportescomunales/comunas_v.html?anno=2017&idcom=11402)
- Biblioteca Del Congreso Nacional. (2021). *Río Ibáñez Reporte comunal*.  
[https://www.bcn.cl/siit/reportescomunales/comunas\\_v.html?anno=2021&idcom=11402](https://www.bcn.cl/siit/reportescomunales/comunas_v.html?anno=2021&idcom=11402)
- Biblioteca Del Congreso Nacional. (2021). *Estadísticas Territoriales. Estadísticas Vitales*.  
<https://www.bcn.cl/siit/estadisticasterritoriales/resultados-de-busqueda?categoria=estadisticas-vitales>
- Biblioteca Del Congreso Nacional. (2021). *Estadísticas Territoriales. Demográficas*.  
<https://www.bcn.cl/siit/estadisticasterritoriales/estadisticas?categoria=demograficos>
- Fundación Superación de la Pobreza. (2021). *Plan de Intervención Territorial. Servicio País 2021-2022*.  
[http://www.superacionpobreza.cl/wp-content/uploads/2021/07/PIT\\_Rio-Iba%C3%B1ez.pdf](http://www.superacionpobreza.cl/wp-content/uploads/2021/07/PIT_Rio-Iba%C3%B1ez.pdf)
- Municipalidad de Río Ibáñez. (2018). *Plan de Desarrollo Comunal Río Ibáñez 2018-2026. Informe Ejecutivo* <https://rioibanez.cl/3d-flip-book/5398/>