

NOVIEMBRE DE 2021

RECURSOS NATURALES COMUNA DE RETIRO

CARACTERÍSTICAS FÍSICAS

CLIMA Y TEMPERATURA

La comuna posee un clima mediterráneo. La duración del período seco estival con una concentración en un 60% de las precipitaciones durante los tres meses de invierno de un total de 676 milímetros al año de precipitaciones hace compleja la actividad primaria (Municipalidad de Retiro, 2017).

Desde el punto de vista de las temperaturas, se considera que la zona tiene un invierno denominado "suave" con medias para los meses más fríos de 8 °C. La media de las mínimas para el mes más frío oscila entre 3 y 4°C y la media de las máximas en los meses más calurosos se sitúa en torno a los 29 y 31 °C (Municipalidad de Retiro, 2017).

Los períodos libres de heladas, que es un factor limitante para muchas especies frutales y de uso forestal, se extiende desde mediados de octubre hasta mediados de abril. En resumen, la comuna presenta un periodo árido de 5 meses de duración y un periodo semiárido de un mes adicional en otoño y otro en primavera (Municipalidad de Retiro, 2017).

GEOMORFOLOGÍA

De acuerdo con Börgel (1983), Retiro se encuentra en el llano central fluvio-glacio-volcanico.

Entre la precordillera y la cordillera de la Costa se presenta el valle longitudinal, alcanzando un ancho de 40 kilómetros frente a Linares con un largo de 170 kilómetros. Presenta un relieve plano sólo interrumpido por los numerosos ríos que lo atraviesan en sentido este-oeste, sin embargo, hacia la parte central y sur de la región aparece entre la depresión intermedia y la cordillera de los Andes, un relieve precordillerano de alturas de entre 400 y 1.000 msnm, que le quita limpieza a la depresión intermedia y que se conoce con el nombre de "La Montaña" (Biblioteca del Congreso Nacional, 2021).

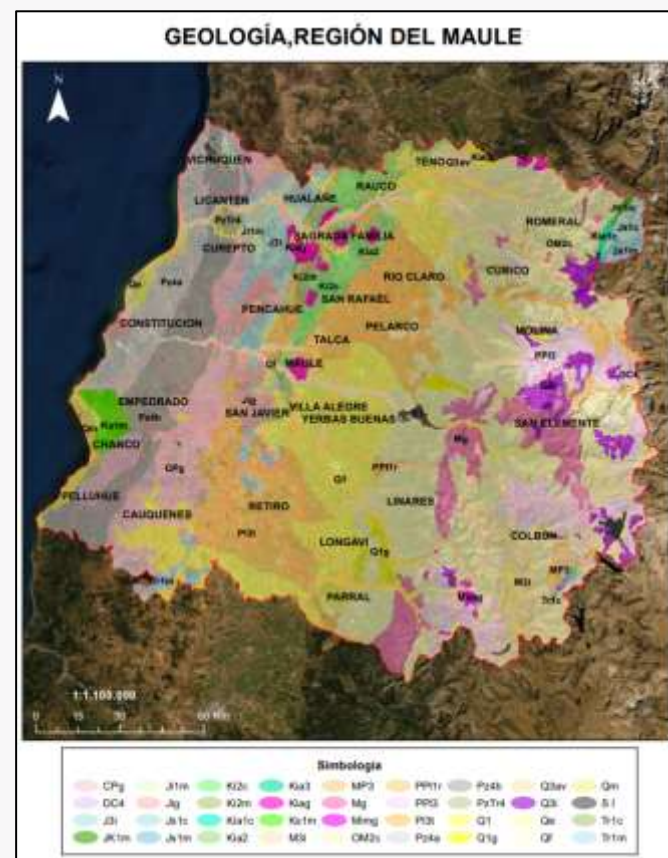
GEOLOGÍA

La geología de la comuna de Retiro, de acuerdo con lo descrito en el Mapa Geológico de Chile realizado por el Servicio Nacional de Geología y Minería (2003) se compone de las principales rocas:

Secuencias volcánicas del Pleistoceno (PI3t), correspondientes a depósitos piroclásticos principalmente riolíticos, asociados a calderas de colapso en la mayor parte se del territorio.

Secuencias sedimentarias del Pleistoceno-Holoceno (Q1) en la parte este del territorio compuestas por depósitos aluviales, coluviales y de remoción en masa; en menor proporción fluvioglaciales, deltaicos, litorales o indiferenciados.

En el sector norte de la comuna se encuentran de forma aislada secuencias sedimentarias marinas y transicionales del Triásico Superior (Tr1m), representadas por areniscas, conglomerados, limolitas y calizas.



Mapa Geológico de Chile, región del Maule

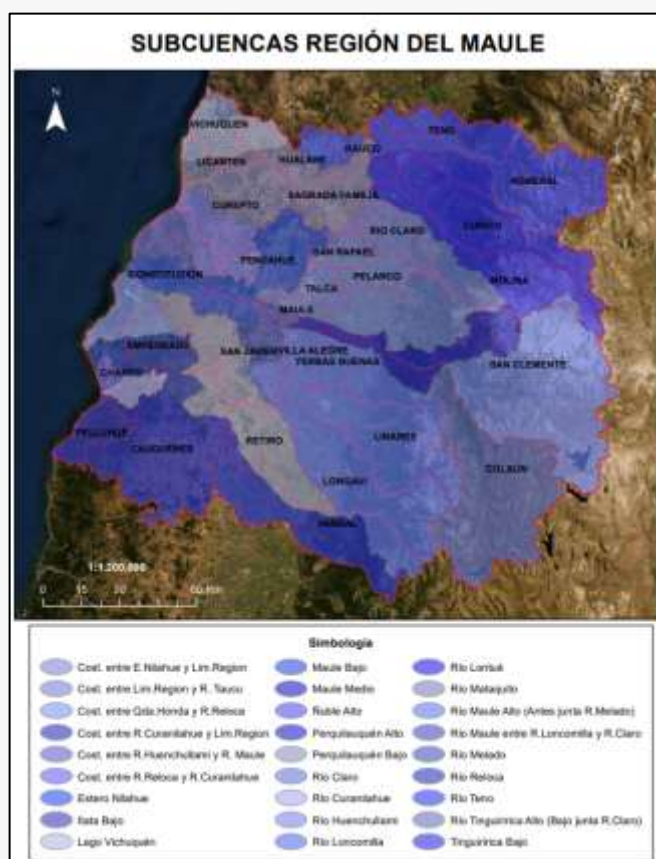
Fuente: Servicio Nacional de Geología y Minería (2003)

HIDROGRAFÍA

El sistema hidrográfico de este territorio se conforma principalmente por los ríos Longaví que actúa como límite oriente con la comuna de Longaví y el río Perquilauquén que a su vez también actúa como límite norte con la comuna de San Javier (Municipalidad de Retiro, 2017).

El río Longaví tiene sus cabeceras en un cordón andino de orientación norte-sur de unos 2.000 metros de altitud media, pero su principal afluente, el río Blanco, drena el faldeo suroriental del nevado Longaví o Lonquén, de 3.230 metros de elevación. En la hoya del Longaví se construyó, en la primera mitad del siglo, el embalse Bullileo, de 60 millones de m³ de capacidad, y en la segunda mitad, el embalse Digua, que se alimenta a través de un canal del río Longaví (Dirección General de Aguas, 2004).

El Perquilauquén, cuyo cauce se extiende por 190 kilómetros y que drena una hoya de 5.023 km², presenta una trama de drenaje muy compleja, ya que desagua un sector de precordillera andina, parte de la depresión intermedia y una porción de la cordillera de la Costa. Esta última comprende una intrincada red hidrográfica que se canaliza por el río Cauquenes y se vacía el oriente, en el Valle Central (Dirección General de Aguas, 2004).



Subcuencas región del Maule.

Fuente: Elaborado a partir de información de la Dirección General de Aguas (2016)

VEGETACIÓN

El 11% de la superficie de la comuna, corresponde a uso principalmente de matorral en sus varias clasificaciones (abierto, arborescente, semidenso) el cual se desarrolla en algunos casos sobre suelos de capacidad agrícola, por falta de riego (Municipalidad de Retiro, 2017).

Respecto del bosque nativo, su representación total es menor a 29 hectáreas y presenta una mezcla con especies exóticas (álamos, aromos y sauces). La casi ausencia de bosque nativo en la comuna se explica por su reemplazo por el uso agrícola, el cual se ve favorecido por la falta casi total de pendientes en la comuna (Municipalidad de Retiro, 2017).



Catastro de Uso de Suelo y Vegetación, Región del Maule.

Fuente: Corporación Nacional Forestal (2009).

Fuente: Corporación Nacional Forestal (2014)

AMENAZAS NATURALES Y ZONAS DE RIESGO

SISMICIDAD

En Chile la mayoría de los sismos están relacionados al movimiento convergente de la placa de Nazca y Sudamericana, estas placas que se comprimen entre sí acumulan una gran cantidad de energía a lo largo de su zona de contacto, produciendo deformación en sus bordes, también denominada zona de subducción, lo que hace al país un territorio con alta concentración de sismos de grandes magnitudes (Oficina Nacional de Emergencias, 2019)

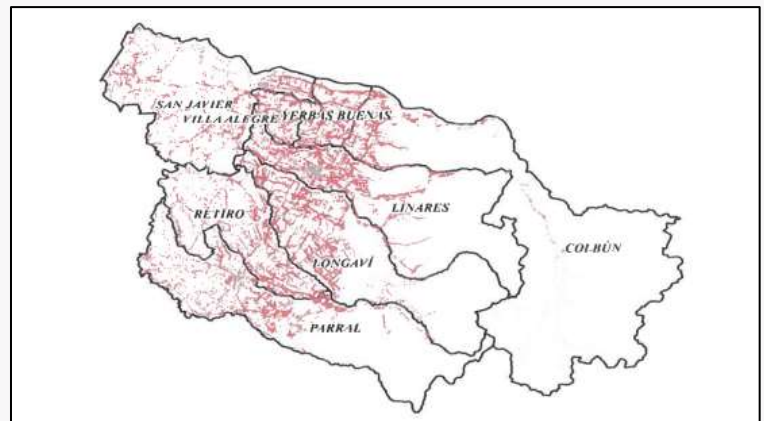
El 27 de febrero del 2010, ocurrió un terremoto de magnitud 8,8 afectando intensamente la zona centro y centro sur del país. El evento dejó 577 víctimas, donde aproximadamente 150 fueron a causa del tsunami que siguió al evento sísmico (Lagos, 2010).

Particularmente, se puede destacar el impacto del terremoto en las instalaciones de salud, siendo la región del Maule la tercera más afectada en relación con la pérdida de camas, después de la región del Biobío y Metropolitana (Lagos, 2010).

INCENDIOS FORESTALES

La zonificación de áreas de amenaza son sectores geográficos que potencialmente son propensos al inicio o propagación de un incendio forestal, tomando en consideración factores como condiciones meteorológicas, estrés hídrico de la vegetación, densidad poblacional, áreas ecológicas, infraestructura crítica entre otros (Oficina Nacional de Emergencias, 2018).

En la siguiente imagen se puede apreciar las zonas de amenaza identificadas por la Corporación Nacional Forestal en la provincia de Linares, donde se encuentra inserta la comuna de Retiro:



Zonas de amenaza de incendios forestales, provincia de Linares.

Fuente: Corporación Nacional Forestal (2018)

BIBLIOGRAFÍA

Municipalidad de Retiro. (2017). *Plan de Desarrollo Comunal 2017-2020*.
<https://www.retiro.cl/ta/bpta/municipal/pladeco%202017-2020/PLADECO.pdf>

Börgel, R. (1983). *Geomorfología*. Santiago, Chile: Instituto Geográfico Militar

Biblioteca del Congreso Nacional. (2021). *Relieve región del Maule*.
<https://www.bcn.cl/siit/nuestropais/region7/relieve.htm>

Servicio Nacional de Geología y Minería. (2003). *Mapa Geológico de Chile*. Versión Digital.

Dirección General de Aguas. (2004). *Cuenca del río Maule*.
<https://mma.gob.cl/wp-content/uploads/2017/12/Maule.pdf>

Oficina Nacional de Emergencias. (2018). *Plan específico de emergencia por variable de riesgo incendios forestales*.
http://repositoriodigital.onemi.gov.cl/web/bitstream/handle/2012/1883/P-PEEVR-PO-ARD-04_VII_04.11.2019.pdf?sequence=21&isAllowed=y

Oficina Nacional de Emergencias. (2018). *Plan específico de emergencia por variable de riesgo sismo-tsunami*.
http://repositoriodigital.onemi.gov.cl/web/bitstream/handle/2012/1883/P-PEEVR-PO-ARD-04_VII_14.10.2019.pdf?sequence=20&isAllowed=y

Lagos, Marcelo. (2010). *Análisis de riesgos de desastres en Chile*.
<https://dipecholac.net/docs/files/315-documento-pais-chile-2010.pdf>