

DICIEMBRE DE 2022

CARACTERÍSTICAS DEMOGRÁFICAS Y SOCIOECONÓMICAS COMUNA DE FUTRONO

DEMOGRAFÍA

CARACTERÍSTICAS GENERALES

El nombre Futrono proviene del término mapuche Futronhue, que significa “lugar de humo o humaredas” (Municipalidad de Futrono, 2018).

La comuna se ubica en la provincia de Ranco, perteneciente a la Región de Los Ríos y posee una superficie de 2.267,5 Km² (Biblioteca del Congreso Nacional, 2021). Se ubica, aproximadamente 72° de Longitud Oeste y a 40° de latitud sur. Limita al norte con las comunas de Panguipulli y Los Lagos; hacia el sur con Lago Ranco, al este con la República Argentina y el oeste con Paillaco y La Unión (Municipalidad de Futrono, 2018) (Municipalidad de Futrono, 2018).

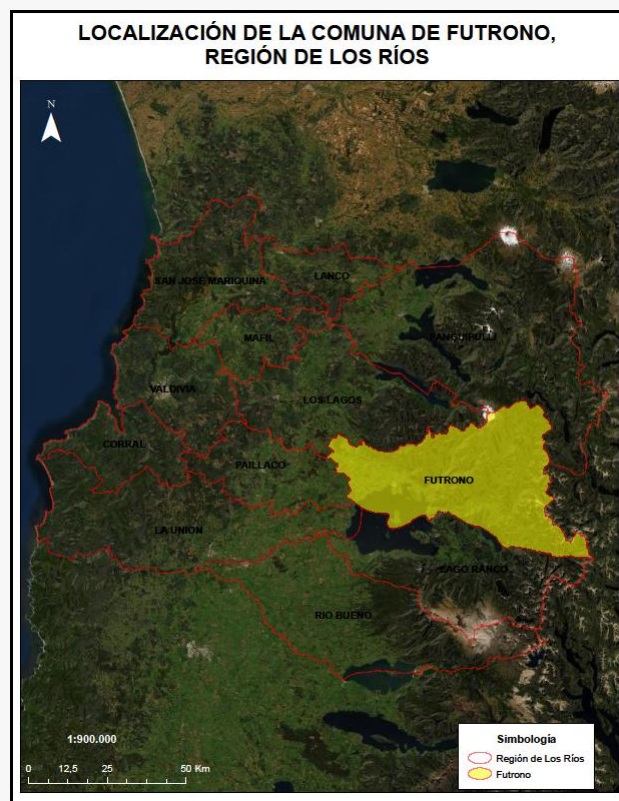
HISTORIA DE LA COMUNA

Futrono fue habitada por cazadores recolectores desde hace unos 10 mil años AP existiendo evidencias de comunidades alfareras de estilos cerámicos Valdivia y Pitruén. Sin embargo, es posible determinar una clara intensificación de la ocupación a partir de la llegada de los primeros grupos alfareros hace unos 2 mil años (Municipalidad de Futrono, 2018).

Los registros escritos de la cuenca del Ranco son más recurrentes en el siglo XVI, con la primera ocupación española. Naturalmente que esta situación que vino a alterar la convivencia de los habitantes de la cuenca provocó un conflicto que activa sistemas defensivos en ambos bandos. A mediados del siglo XVIII y XIX se establecieron algunos colonos¹⁶, iniciándose en 1883 el proceso de ocupación del área y posteriormente una fuerte actividad maderera que se acentuó con la construcción del ferrocarril a partir de 1928 en la ribera sur del lago principal (Municipalidad de Futrono, 2018).

Al mando de la primera administración comunal (1942-1944) estuvo el alcalde Laureano Rosales Gómez, quien se dio a la tarea de abrir las rutas de los caminos Paillaco y Los Lagos, para luego abrirse camino hacia Llifén y Maihue. Los

lentos procesos de conectividad se van a evidenciar en la tardía pavimentación de Futrono que comenzó recién en 1988, casi medio siglo después y es que la antigua provincia de Valdivia bajo el alero de la antigua X Región vio retrasado su progreso sobre todo en cuanto a caminos intercomunales se refiere (Municipalidad de Futrono, 2018).



Límite comunal Futrono

Fuente: elaborado a partir de límites pertenecientes al Centro de Información de Recursos Naturales (2012).

POBLACIÓN

De acuerdo con el Censo de Población y Vivienda realizado en el año 2017, la comuna de Futrono posee un total de 14.665 habitantes, de los cuales 6.482 corresponden a población rural, es decir aproximadamente un 44,3% de la población total (Biblioteca del Congreso Nacional, 2021).

Tabla 1: Comparación Población total 2017 y proyecciones 2021. Comuna de Futrono

Unidad Territorial	Población Total 2017	Población Total 2021	% de variación
Futrono	14.665	15.251	4

Fuente: elaborado a partir de resultados Censo de Población y Vivienda 2017 y proyecciones 2021, Instituto Nacional de Estadísticas (2017).

En la tabla anterior se puede apreciar la población del año 2017 y la proyectada al año 2021 por el Instituto Nacional de Estadísticas (INE).

Según las proyecciones que el INE realizó para el año 2021, en lo referente a población desagregada por sexo, se predijo un aumento de la población de mujeres con respecto al año 2017 de aproximadamente un 4,3% (Biblioteca del Congreso Nacional, Reportes Comunes, 2017).

Tabla 2: Población por sexo e índice de masculinidad. Comuna de Futrono

Unidad territorial	Año 2017		Año 2021		Índice de masculinidad	
	Hombres	Mujeres	Hombres	Mujeres	2017	2021
Futrono	7.252	7.413	7.521	7.730	97,83	97,3

Fuente: elaborado a partir de resultados Censos de Población y Vivienda 2017 y proyecciones 2021, Instituto Nacional de Estadísticas (2017), Biblioteca del Congreso Nacional (2021).



Población por sexo 2017 y proyección 2021, comuna de Futrono

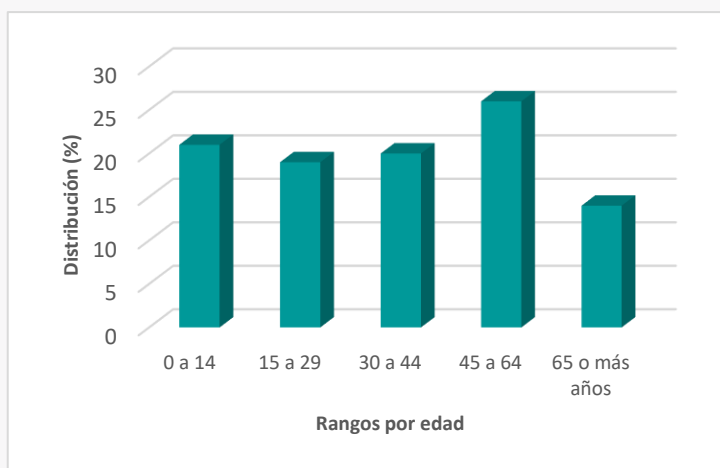
Fuente: elaborado a partir de resultados Censo de Población y Vivienda 2017 y proyecciones 2021, Instituto Nacional de Estadísticas (2017).

La distribución del rango etario hasta los 44 años es homogénea, sin embargo, la mayor concentración de población se encuentra entre los habitantes de 45 a 64 años.

Tabla 3: Distribución de la población por rango etario. Comuna de Futrono

Rango de edad	Total	Distribución por grupos de edad (%)
0 a 14	3.300	21
15 a 29	2.984	19
30 a 44	2.802	20
45 a 64	3.772	26
65 o más años	1.807	14

Fuente: elaborado a partir de resultados Censo de Población y Vivienda 2017, Instituto Nacional de Estadísticas (INE), Biblioteca del Congreso Nacional (2021).



Distribución de la población por rango de edad. Comuna de Futrono

Fuente: elaborado a partir de resultados Censo de Población y Vivienda 2017, Instituto Nacional de Estadísticas (2017).

De acuerdo con el Censo de Población del 2017, aproximadamente un 33,8% de los habitantes de Futrono declaró pertenecer a algún pueblo originario, de los cuales la mayoría descende de la etnia mapuche, representando un 33% de la población total comunal de ese año (Biblioteca Congreso Nacional, Reportes comunales 2017).

INDICADORES ECONÓMICOS Y SOCIALES

EMPRESAS

En el año 2019, la comuna de Futrono contaba con 1.023 empresas, de las cuales en su mayoría fueron microempresas representando aproximadamente un 70% del total con 712 empresas, seguida por las aquellas sin ventas/sin información con 178 unidades lo que se traduce en un 17% del total de empresas (Biblioteca del Congreso Nacional, 2021).

A continuación, se presenta el número de empresas de acuerdo con los principales rubros clasificados por el Servicio de Impuestos Internos:

Tabla 4: Número de empresas según rubro económico año 2019. Comuna de Futrono

Rubro	N°
Comercio al por mayor y al por menor; reparación de vehículos automotores y motocicletas	313
Transporte y almacenamiento	106
Agricultura, ganadería, silvicultura y pesca	142
Actividades de alojamiento y de servicio de comidas	91
Industria manufacturera	87
Construcción	109
Enseñanza	14
Otras actividades de servicios	46
Suministro de agua; evacuación de aguas residuales, gestión de desechos y descontaminación	9
Otras	106

Fuente: elaborado a partir de la Biblioteca del Congreso Nacional, Reportes Comunales (2021).

TRABAJADORES

La fuerza laboral ha tenido un comportamiento heterogéneo anual como se puede apreciar en la siguiente tabla:

Tabla 5: Número de trabajadores según tamaño de empresa. Comuna de Futrono

Tamaño empresa	2017	2018	2019
Micro	853	931	331
Pequeña	917	846	1.582
Mediana	1.569	1.660	1.599
Grande	167	71	44
Sin venta/sin información	73	171	167
Total	3.579	3.679	3.723

Fuente: elaborado a partir de la Biblioteca del Congreso Nacional, Reportes Comunales (2021).

Los rubros que concentraron el mayor número de trabajadores al año 2019 fueron: Agricultura, ganadería, silvicultura y pesca; Administración pública y defensa; planes de seguridad social de afiliación obligatoria; y Actividades de alojamiento y de servicio de comidas representando aproximadamente el 45%, 19% y 9% del total de trabajadores respectivamente (Biblioteca del Congreso Nacional, 2021).

SERVICIOS BÁSICOS

Hablar de servicios básicos es referirse fundamentalmente, en el caso de las áreas urbanas, al acceso de los hogares al agua potable procedente de la red pública o sistema de distribución proveniente de fuentes subterráneas o superficiales (pozo o noria, río, vertiente, lago o estero, camión aljibe). En las áreas rurales se relaciona con aquellos hogares que posean una llave fuera de la vivienda y/o disponibilidad de servicio de eliminación de aguas servidas (solución diferente a W.C conectado a alcantarillado o fosa séptica) (Biblioteca del Congreso Nacional, Reportes Comunales).

Las personas carentes de servicios básicos en la comuna de Futrono al año 2020 corresponden a un promedio de 40,9% de la población. Por otro lado, para el mismo año el porcentaje de hogares en situación de hacinamiento fue del 17,2% (Biblioteca del Congreso Nacional, 2021).

TASA DE POBREZA POR INGRESOS

De la encuesta de Caracterización socioeconómica (CASEN) realizada el 2017 se puede determinar el porcentaje de pobreza por ingresos y la multidimensional.

El concepto de “Pobreza por ingresos”, considera en situación de pobreza a aquellos hogares cuyos ingresos son inferiores al mínimo establecido para satisfacer las necesidades básicas de sus miembros, y en situación de pobreza extrema a aquellos hogares cuyos ingresos son inferiores al mínimo establecido para satisfacer las necesidades alimentarias de sus miembros (Biblioteca del Congreso Nacional, 2021).

La pobreza multidimensional, identifica múltiples carencias a nivel de los hogares y las personas en los ámbitos de la salud, educación y nivel de vida. Cada miembro de una familia es clasificado como pobre o no pobre en función del número de carencias que experimente su hogar (Biblioteca del Congreso Nacional, 2021).

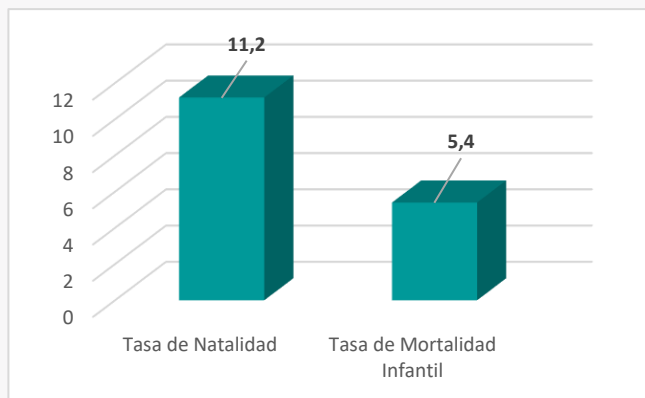
Dado lo anteriormente mencionado, la comuna según los resultados de la encuesta CASEN 2017, posee un 14,1% de pobreza por ingresos y un 32,9% de pobreza multidimensional (Biblioteca del Congreso Nacional, 2021).

INDICADORES DE SALUD

NATALIDAD Y MORTALIDAD INFANTIL

La tasa de natalidad corresponde al número de nacidos vivos por 1.000 habitantes en un determinado año. En el caso de Futrono, el índice al 2019 corresponde a 11 de acuerdo con las estadísticas vitales de la Biblioteca del Congreso Nacional (2021).

Para comparar los porcentajes de natalidad y mortalidad infantil al año 2016 (número de defunciones de niños menores de 1 año por 1.000 nacidos vivos) se presenta el siguiente gráfico:



Tasa de Natalidad y Mortalidad Infantil 2016. Comuna de Futrono

Fuente: elaborado a partir de información de reportes comunales de la Biblioteca del Congreso Nacional, 2021).

ESTABLECIMIENTOS DE SALUD

De acuerdo con el Departamento de Estadísticas e Información de Salud (DEIS) del Ministerio de Salud (2021), Futrono posee 8 establecimientos de salud a diciembre del 2020.

Tabla 6: Establecimientos de salud año 2020. Comuna de Futrono

Establecimiento	N°
Centro Comunitario de Salud Familiar (CECOSF)	1
Centro de Salud Familiar (CESFAM)	1
Posta de Salud Rural (PSR)	5
Servicio de Atención Primaria de Urgencia (SAPU)	1

Fuente: elaborado a partir de la Biblioteca del Congreso Nacional, Reportes Comunales (2021).

Al año 2019 el número de población inscrita validada en Servicios de Salud Municipal correspondió a 17.581 personas (Biblioteca del Congreso Nacional, 2021).

BIBLIOGRAFÍA

Biblioteca Del Congreso Nacional. (2017). *Futrono. Reporte comunal*.
https://www.bcn.cl/siit/reportescomunales/comunas_v.html?anno=2017&idcom=14202

Biblioteca Del Congreso Nacional. (2021). *Futrono. Reporte comunal*.
https://www.bcn.cl/siit/reportescomunales/comunas_v.html?anno=2021&idcom=14202

Biblioteca Del Congreso Nacional. (2021). *Estadísticas Territoriales. Estadísticas Vitales*.
<https://www.bcn.cl/siit/estadisticasterritoriales/resultados-de-busqueda?categoria=estadisticas-vitales>

Biblioteca Del Congreso Nacional. (2021). *Estadísticas Territoriales. Demográficas*.
<https://www.bcn.cl/siit/estadisticasterritoriales/estadisticas?categoria=demograficos>

Municipalidad de Futrono. (2018). *Plan de Desarrollo Comunal 2018-2028*.
<https://www.munifutrono.cl/download/pladeco-2018-2028/>