

SEPTIEMBRE DE 2022

# CARACTERÍSTICAS DEMOGRÁFICAS Y SOCIOECONÓMICAS COMUNA DE NUEVA IMPERIAL

# DEMOGRAFÍA

## CARACTERÍSTICAS GENERALES

La comuna de Nueva Imperial, se encuentra ubicada en la región de La Araucanía y pertenece a la provincia de Cautín. Nueva Imperial se ubica en la entrada de la denominada Zona Costera de La Araucanía, en la ribera oriente del río Chol Chol, al sur de la cordillera de Nahuelbuta, aproximadamente a 30 kilómetros, al oeste de la ciudad de Temuco, capital regional (Municipalidad de Nueva Imperial, 2019).

Respecto de sus límites, limita al norte con la comuna de Cholchol; al sur con Teodoro Schmidt y Freire; al este con Temuco y Padre las Casas; y al oeste con Carahue (Municipalidad de Nueva Imperial, 2019).

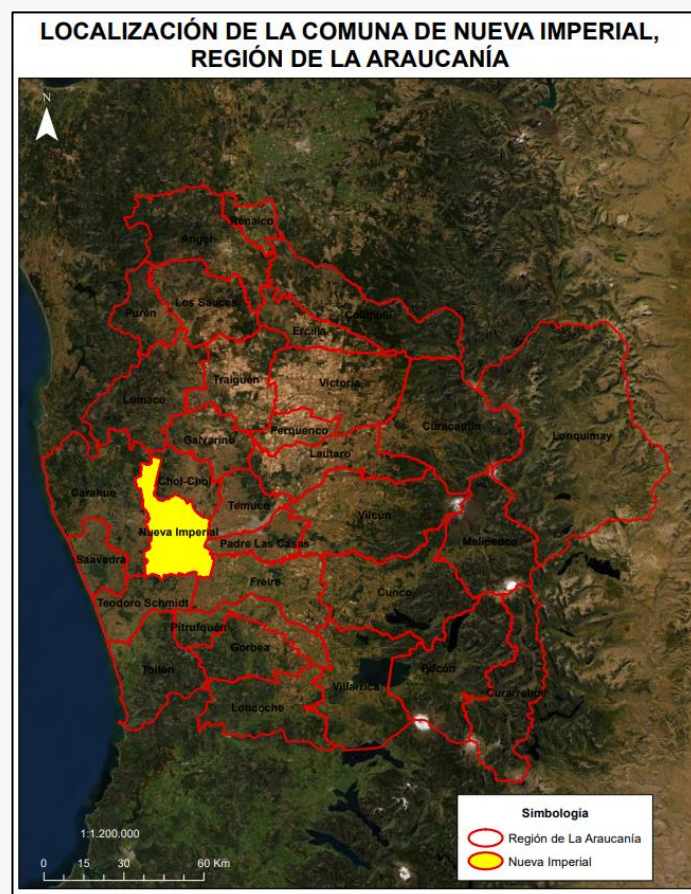
## HISTORIA DE LA COMUNA

En 1551, Pedro de Valdivia, fundó la ciudad llamada La Imperial, frente del río del mismo nombre, constituyó uno de los centros más importantes del Chile colonial. Luego en 1599, quedó totalmente deshabitada y destruida, producto de las múltiples batallas de la época (Municipalidad de Nueva Imperial, 2019).

El fuerte "Nueva Imperial", fue fundado el 26 de febrero de 1882, por el coronel Gregorio Urrutia y fue considerada una de las ciudades más importantes de la región durante muchos años. Ese proceso dio paso a establecer una nueva administración gubernamental, creándose el Departamento de Imperial en el año 1887, donde Nueva Imperial pasó a ser su cabecera, un año después, el 6 de mayo de 1888 sesiona por primera vez la Municipalidad de Nueva Imperial. A pesar de su constitución, en el año 1891 a nivel nacional es reconocida la creación de las Municipalidades (Municipalidad de Nueva Imperial, 2019).

A lo largo de su historia, en las diferentes adecuaciones territoriales, la comuna de Nueva Imperial ha ido reduciendo sus límites administrativos y, por tanto, su superficie, en el año 1981 se crea la comuna de Teodoro Schmidt y en el año 2004 la comuna de Cholchol. Dada estas divisiones administrativas, la comuna disminuyó su superficie de 1.810 Km<sup>2</sup> a 732,53 Km<sup>2</sup> (Municipalidad de

Nueva Imperial, 2019).



*Límite comunal Nueva Imperial*

*Fuente: elaborado a partir de límites pertenecientes al Centro de Información de Recursos Naturales (2012).*

## POBLACIÓN

De acuerdo con el Censo de Población y Vivienda realizado en el año 2017, la comuna de Nueva Imperial posee un total de 32.510 habitantes, de los cuales 13.629 corresponden a población rural, es decir aproximadamente un 42% de la población total (Biblioteca del Congreso Nacional, 2021).

**Tabla 1: Comparación Población total 2017 y proyecciones 2021. Comuna de Nueva Imperial**

Unidad Territorial	Población Total 2017	Población Total 2021	% de variación
Nueva Imperial	32.510	33.898	4,3

Fuente: elaborado a partir de resultados Censo de Población y Vivienda 2017 y proyecciones 2021, Instituto Nacional de Estadísticas (2017).

En la tabla anterior se puede apreciar la población del año 2017 y la proyectada al año 2021 por el Instituto Nacional de Estadísticas (INE).

Según las proyecciones que el INE realizó para el año 2021, en lo referente a población desagregada por sexo, se predijo un aumento de la población de mujeres con respecto al año 2017 de aproximadamente un 4,1% (Biblioteca del Congreso Nacional, Reportes Comunes, 2017).

**Tabla 2: Población por sexo e índice de masculinidad. Comuna de Nueva Imperial**

Unidad territorial	Año 2017		Año 2021		Índice de masculinidad	
	Hombres	Mujeres	Hombres	Mujeres	2017	2021
Nueva Imperial	15.870	16.640	16.584	17.314	95,4	95,8

Fuente: elaborado a partir de resultados Censos de Población y Vivienda 2017 y proyecciones 2021, Instituto Nacional de Estadísticas (2017), Biblioteca del Congreso Nacional (2021).



Población por sexo 2017 y proyección 2021, comuna de Nueva Imperial

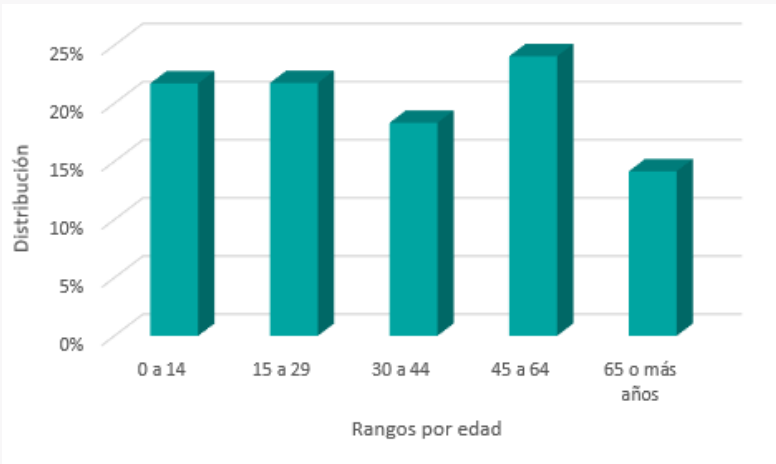
Fuente: elaborado a partir de resultados Censo de Población y Vivienda 2017 y proyecciones 2021, Instituto Nacional de Estadísticas (2017).

La distribución del rango etario hasta los 64 años es homogénea, sin embargo, la mayor concentración de población se encuentra entre los habitantes de 45 a 64 años.

**Tabla 3: Distribución de la población por rango etario. Comuna de Nueva Imperial**

Rango de edad	Total	Distribución por grupos de edad (%)
0 a 14	7.059	22
15 a 29	7.072	22
30 a 44	5.958	18
45 a 64	7.819	24
64 o más años	4.602	14

*Fuente: elaborado a partir de resultados Censo de Población y Vivienda 2017, Instituto Nacional de Estadísticas (INE), Biblioteca del Congreso Nacional (2021).*



*Distribución de la población por rango de edad. Comuna de Nueva Imperial*  
*Fuente: elaborado a partir de resultados Censo de Población y Vivienda 2017, Instituto Nacional de Estadísticas (2017).*

De acuerdo con el Censo de Población del 2017, aproximadamente un 57% de los habitantes de Nueva Imperial declaró pertenecer a algún pueblo originario, de los cuales la mayoría descende de la etnia mapuche, representando un 56,2% de la población total comunal de ese año (Biblioteca Congreso Nacional, Reportes comunales 2017).

# INDICADORES ECONÓMICOS Y SOCIALES

## EMPRESAS

En el año 2019, la comuna de Nueva Imperial contaba con 1.526 empresas, de las cuales en su mayoría fueron microempresas representando aproximadamente un 70% del total con 1.066 empresas, seguida por las pequeñas empresas con 152 unidades lo que se traduce en un 10% del total de empresas (Biblioteca del Congreso Nacional, 2021).

A continuación, se presenta el número de empresas de acuerdo con los principales rubros clasificados por el Servicio de Impuestos Internos:

**Tabla 4: Número de empresas según rubro económico año 2019. Comuna de Nueva Imperial**

Rubro	N°
Comercio al por mayor y al por menor; reparación de vehículos automotores y motocicletas	534
Agricultura, ganadería, silvicultura y pesca	193
Transporte y almacenamiento	167
Industria manufacturera	139
Construcción	111
Actividades de alojamiento y servicios de comida	105
Otras actividades de servicios	52
Enseñanza	49
Otras	176

Fuente: elaborado a partir de la Biblioteca del Congreso Nacional, Reportes Comunes (2021).

## TRABAJADORES

La fuerza laboral ha tenido un comportamiento heterogéneo anual como se puede apreciar en la siguiente tabla:

**Tabla 5: Número de trabajadores según tamaño de empresa. Comuna de Nueva Imperial**

Tamaño empresa	2017	2018	2019
Micro	358	382	810
Pequeña	1.617	1.565	1.317
Mediana	1.057	1.068	773
Grande	1.008	1.300	1.523
Sin venta/sin información	1.557	1.690	780
Total	5.597	6.005	5.203

Fuente: elaborado a partir de la Biblioteca del Congreso Nacional, Reportes Comunes (2021).

Los rubros que concentraron el mayor número de trabajadores al año 2019 fueron: Comercio al por mayor y al por menor; reparación de vehículos automotores y motocicletas; Enseñanza; y Construcción, representando aproximadamente el 35%, 17% y 14% del total de trabajadores respectivamente (Biblioteca del Congreso Nacional, 2021).

## SERVICIOS BÁSICOS

Hablar de servicios básicos es referirse fundamentalmente, en el caso de las áreas urbanas, al acceso de los hogares al agua potable procedente de la red pública o sistema de distribución proveniente de fuentes subterráneas o superficiales (pozo o noria, río, vertiente, lago o estero, camión aljibe). En las áreas rurales se relaciona con aquellos hogares que posean una llave fuera de la vivienda y/o disponibilidad de servicio de eliminación de aguas servidas (solución diferente a W.C conectado a alcantarillado o fosa séptica) (Biblioteca del Congreso Nacional, Reportes Comunales).

Las personas carentes de servicios básicos en la comuna de Nueva Imperial al año 2020 corresponden a un promedio de 31,7% de la población. Por otro lado, para el mismo año el porcentaje de hogares en situación de hacinamiento fue del 18,4% (Biblioteca del Congreso Nacional, 2021).

## TASA DE POBREZA POR INGRESOS

De la encuesta de Caracterización socioeconómica (CASEN) realizada el 2017 se puede determinar el porcentaje de pobreza por ingresos y la multidimensional.

El concepto de “Pobreza por ingresos”, considera en situación de pobreza a aquellos hogares cuyos ingresos son inferiores al mínimo establecido para satisfacer las necesidades básicas de sus miembros, y en situación de pobreza extrema a aquellos hogares cuyos ingresos son inferiores al mínimo establecido para satisfacer las necesidades alimentarias de sus miembros (Biblioteca del Congreso Nacional, 2021).

La pobreza multidimensional, identifica múltiples carencias a nivel de los hogares y las personas en los ámbitos de la salud, educación y nivel de vida. Cada miembro de una familia es clasificado como pobre o no pobre en función del número de carencias que experimente su hogar (Biblioteca del Congreso Nacional, 2021).

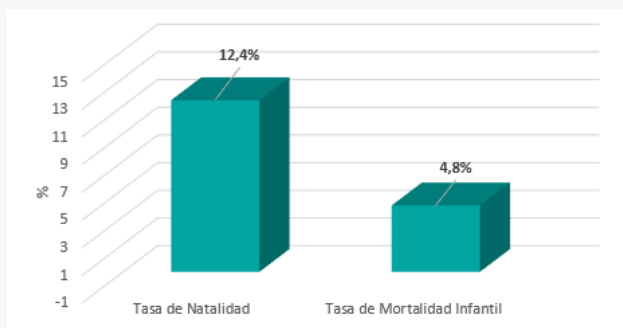
Dado lo anteriormente mencionado, la comuna según los resultados de la encuesta CASEN 2017, posee un 18,9% de pobreza por ingresos y un 43,6% de pobreza multidimensional (Biblioteca del Congreso Nacional, 2021).

# INDICADORES DE SALUD

## NATALIDAD MORTALIDAD INFANTIL

La tasa de natalidad corresponde al número de nacidos vivos por 1.000 habitantes en un determinado año. En el caso de Nueva Imperial, el índice al 2017 corresponde al 9,6% y al año 2018 al 12,3% de acuerdo con las estadísticas vitales de la Biblioteca del Congreso Nacional (2021).

Para comparar los porcentajes de natalidad y mortalidad infantil al año 2016 (número de defunciones de niños menores de 1 año por 1.000 nacidos vivos) se presenta el siguiente gráfico:



*Tasa de Natalidad y Mortalidad Infantil 2016. Comuna de Nueva Imperial.  
Fuente: elaborado a partir de información de reportes comunales de la Biblioteca del Congreso Nacional, 2021).*

## Y ESTABLECIMIENTOS DE SALUD

De acuerdo con el Departamento de Estadísticas e Información de Salud (DEIS) del Ministerio de Salud (2021), Nueva Imperial posee 15 establecimientos de salud a diciembre del 2020.

**Tabla 6: Establecimientos de salud año 2020. Comuna de Nueva Imperial**

Establecimiento	N°
Servicio de atención primaria de urgencia	1
Centro de Salud Familiar (CESFAM)	1
Posta de Salud Rural	8
Centro Comunitario de Salud Familiar	1
Centro de diálisis	1
Consultorio general rural	1
Hospital de mediana complejidad	1
Otros	1

*Fuente: elaborado a partir de la Biblioteca del Congreso Nacional, Reportes Comunales (2021).*

Al año 2019 el número de población inscrita validada en Servicios de Salud Municipal correspondió a 36.752 personas (Biblioteca del Congreso Nacional, 2021).

# BIBLIOGRAFÍA

Biblioteca Del Congreso Nacional. (2017). *Nueva Imperial. Reporte comunal*.

[https://www.bcn.cl/siit/reportescomunales/comunas\\_v.htm?anno=2017&idcom=9111](https://www.bcn.cl/siit/reportescomunales/comunas_v.htm?anno=2017&idcom=9111)

Biblioteca Del Congreso Nacional. (2021). *Nueva Imperial. Reporte comunal*.

[https://www.bcn.cl/siit/reportescomunales/comunas\\_v.htm?anno=2021&idcom=9111](https://www.bcn.cl/siit/reportescomunales/comunas_v.htm?anno=2021&idcom=9111)

Biblioteca Del Congreso Nacional. (2021). *Estadísticas de Población*.

<https://www.bcn.cl/siit/estadisticasterritoriales//resultados-consulta?id=132439>

Biblioteca Del Congreso Nacional. (2021). *Estadísticas Vitales*.

<https://www.bcn.cl/siit/estadisticasterritoriales//resultados-consulta?id=132440>

Municipalidad de Nueva Imperial. (2019). *Plan de Desarrollo Comunal 2019-2022*.

[https://ligup-v2.s3.amazonaws.com/nuevaimperial/files/41180\\_pladeco\\_2019\\_2022.pdf](https://ligup-v2.s3.amazonaws.com/nuevaimperial/files/41180_pladeco_2019_2022.pdf)