

AGOSTO DE 2022

CARACTERÍSTICAS DEMOGRÁFICAS Y SOCIOECONÓMICAS COMUNA DE CUNCO

DEMOGRAFÍA

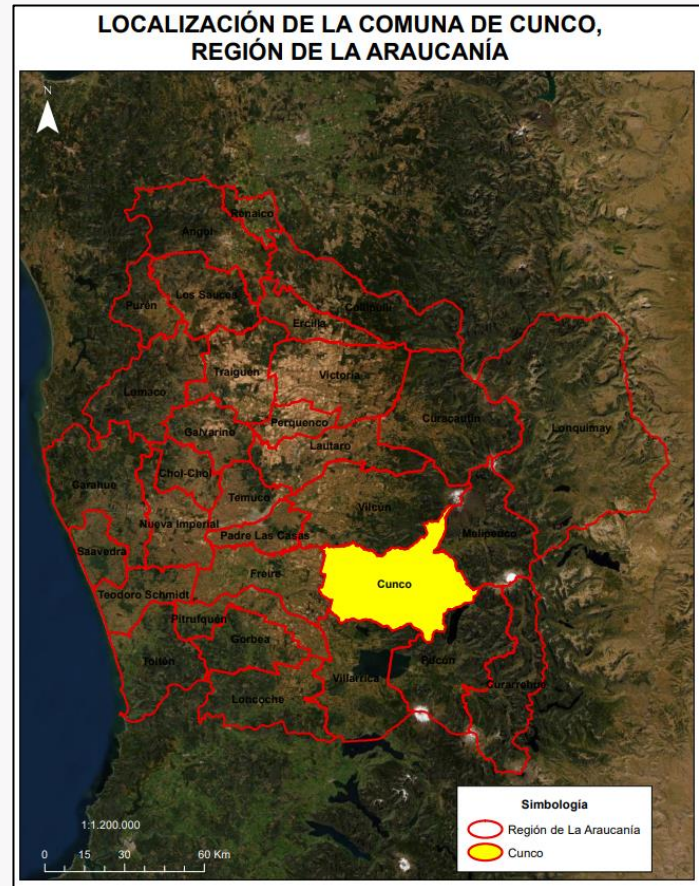
CARACTERÍSTICAS GENERALES

Cunco se encuentra en la región de La Araucanía en la provincia de Cautín, a 60 kilómetros al suroriente de Temuco. Posee una superficie aproximada de 1.907 km². (<https://bit.ly/3SRKdmx>).

HISTORIA DE LA COMUNA

La ciudad de Cunco fue fundada como una estrategia o táctica de los españoles en el proceso de colonización. Fue escenario de importantes eventos históricos para las poblaciones indígenas que se encontraban en zonas aledañas. De manera que Cunco en su comienzo fue un fuerte que tenía como objetivo defender y colonizar aquellas tierras cercanas al río Allipén (<https://bit.ly/3ArYL4Y>).

El poblado de Cunco se origina en 1883 a cargo Gregorio Urrita. Posteriormente, en 1918 es establecido como comuna. Los años siguientes fueron provechosos para la ciudad, pues poco a poco se desarrollaron estructuras urbanas, llegando la modernidad en el momento que comenzaron a realizarse los primeros rieles del ferrocarril (<https://bit.ly/3ArYL4Y>).



Límite comunal Cunco

Fuente: elaborado a partir de límites pertenecientes al Centro de Información de Recursos Naturales (2012).

POBLACIÓN

De acuerdo con el Censo de Población y Vivienda realizado en el año 2017, la comuna de Cunco posee un total de 17.526 habitantes, de los cuales 8.679 corresponden a población rural, es decir aproximadamente un 50% de la población total (Biblioteca del Congreso Nacional, 2021).

Tabla 1: Comparación Población total 2017 y proyecciones 2021. Comuna de Cunco

Unidad Territorial	Población Total 2017	Población Total 2021	% de variación
Cunco	17.526	18.065	3,1

Fuente: elaborado a partir de resultados Censo de Población y Vivienda 2017 y proyecciones 2021, Instituto Nacional de Estadísticas (2017).

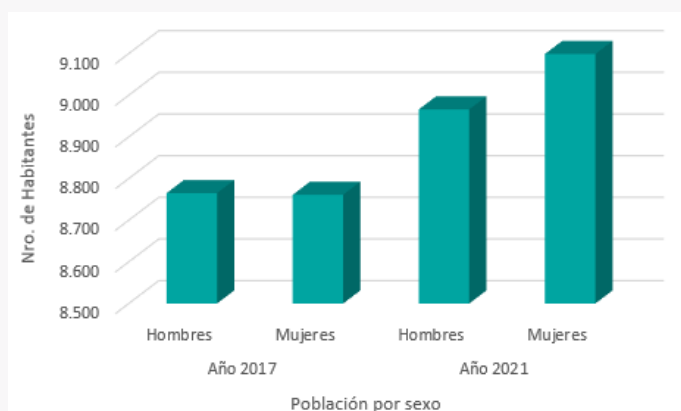
En la tabla anterior se puede apreciar la población del año 2017 y la proyectada al año 2021 por el Instituto Nacional de Estadísticas (INE).

Según las proyecciones que el INE realizó para el año 2021, en lo referente a población desagregada por sexo, se predijo un aumento de la población de mujeres con respecto al año 2017 de aproximadamente un 3,9% (Biblioteca del Congreso Nacional, Reportes Comunes, 2017).

Tabla 2: Población por sexo e índice de masculinidad. Comuna de Cunco

Unidad territorial	Año 2017		Año 2021		Índice de masculinidad	
	Hombres	Mujeres	Hombres	Mujeres	2017	2021
Cunco	8.765	8.761	8.966	9.099	100,1	98,5

Fuente: elaborado a partir de resultados Censos de Población y Vivienda 2017 y proyecciones 2021, Instituto Nacional de Estadísticas (2017), Biblioteca del Congreso Nacional (2021).



Población por sexo 2017 y proyección 2021, comuna de Cunco

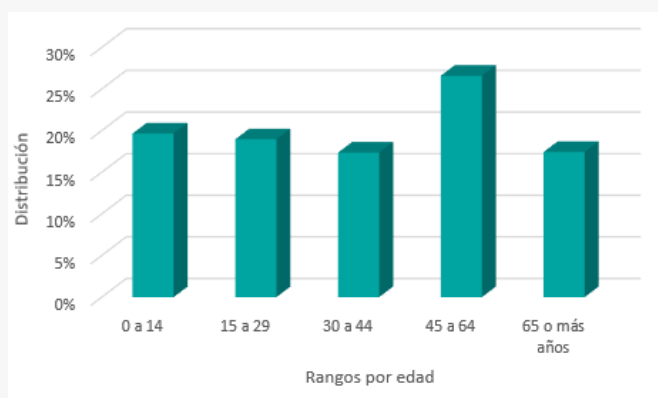
Fuente: elaborado a partir de resultados Censo de Población y Vivienda 2017 y proyecciones 2021, Instituto Nacional de Estadísticas (2017).

La distribución del rango etario hasta los 64 años es homogénea, sin embargo, la mayor concentración de población se encuentra entre los habitantes de 45 a 64 años.

Tabla 3: Distribución de la población por rango etario. Comuna de Cunco

Rango de edad	Total	Distribución por grupos de edad (%)
0 a 14	3.444	20
15 a 29	3.323	19
30 a 44	3.043	17
45 a 64	4.661	27
64 o más años	3.055	17

Fuente: elaborado a partir de resultados Censo de Población y Vivienda 2017, Instituto Nacional de Estadísticas (INE), Biblioteca del Congreso Nacional (2021).



Distribución de la población por rango de edad. Comuna de Cunco

Fuente: elaborado a partir de resultados Censo de Población y Vivienda 2017, Instituto Nacional de Estadísticas (2017).

De acuerdo con el Censo de Población del 2017, aproximadamente un 31,6% de los habitantes de Cunco declaró pertenecer a algún pueblo originario, de los cuales la mayoría descende de la etnia mapuche, representando un 30,8% de la población total comunal de ese año (Biblioteca Congreso Nacional, Reportes comunales 2017).

INDICADORES ECONÓMICOS Y SOCIALES

EMPRESAS

En el año 2019, la comuna de Cunco contaba con 1.028 empresas, de las cuales en su mayoría fueron microempresas representando aproximadamente un 73% del total con 751 empresas, seguida por las pequeñas empresas con 99 unidades lo que se traduce en un 10% del total de empresas (Biblioteca del Congreso Nacional, 2021).

A continuación, se presenta el número de empresas de acuerdo con los principales rubros clasificados por el Servicio de Impuestos Internos:

Tabla 4: Número de empresas según rubro económico año 2019. Comuna de Cunco

Rubro	N°
Comercio al por mayor y al por menor; reparación de vehículos automotores y motocicletas	296
Agricultura, ganadería, silvicultura y pesca	294
Actividades de alojamiento y de servicio de comidas	88
Industria manufacturera	75
Construcción	64
Transporte y almacenamiento	63
Otras actividades de servicios	31
Otras	117

Fuente: elaborado a partir de la Biblioteca del Congreso Nacional, Reportes Comunales (2021).

TRABAJADORES

La fuerza laboral ha tenido un comportamiento heterogéneo anual como se puede apreciar en la siguiente tabla:

Tabla 5: Número de trabajadores según tamaño de empresa. Comuna de Cunco

Tamaño empresa	2017	2018	2019
Micro	809	859	889
Pequeña	565	438	445
Mediana	159	221	116
Grande	0	20	23
Sin venta/sin información	251	324	287
Total	1.784	1.842	1.760

Fuente: elaborado a partir de la Biblioteca del Congreso Nacional, Reportes Comunales (2021).

Los rubros que concentraron el mayor número de trabajadores al año 2019 fueron: Administración pública y defensa; planes de seguridad social de afiliación obligatoria; Agricultura, ganadería, silvicultura y pesca; y Enseñanza, representando aproximadamente el 36%, 18% y 15% del total de trabajadores respectivamente (Biblioteca del Congreso Nacional, 2021).

SERVICIOS BÁSICOS

Hablar de servicios básicos es referirse fundamentalmente, en el caso de las áreas urbanas, al acceso de los hogares al agua potable procedente de la red pública o sistema de distribución proveniente de fuentes subterráneas o superficiales (pozo o noria, río, vertiente, lago o estero, camión aljibe). En las áreas rurales se relaciona con aquellos hogares que posean una llave fuera de la vivienda y/o disponibilidad de servicio de eliminación de aguas servidas (solución diferente a W.C conectado a alcantarillado o fosa séptica) (Biblioteca del Congreso Nacional, Reportes Comunales).

Las personas carentes de servicios básicos en la comuna de Cunco al año 2020 corresponden a un promedio de 30,6% de la población. Por otro lado, para el mismo año el porcentaje de hogares en situación de hacinamiento fue del 14,9% (Biblioteca del Congreso Nacional, 2021).

TASA DE POBREZA POR INGRESOS

De la encuesta de Caracterización socioeconómica (CASEN) realizada el 2017 se puede determinar el porcentaje de pobreza por ingresos y la multidimensional.

El concepto de “Pobreza por ingresos”, considera en situación de pobreza a aquellos hogares cuyos ingresos son inferiores al mínimo establecido para satisfacer las necesidades básicas de sus miembros, y en situación de pobreza extrema a aquellos hogares cuyos ingresos son inferiores al mínimo establecido para satisfacer las necesidades alimentarias de sus miembros (Biblioteca del Congreso Nacional, 2021).

La pobreza multidimensional, identifica múltiples carencias a nivel de los hogares y las personas en los ámbitos de la salud, educación y nivel de vida. Cada miembro de una familia es clasificado como pobre o no pobre en función del número de carencias que experimente su hogar (Biblioteca del Congreso Nacional, 2021).

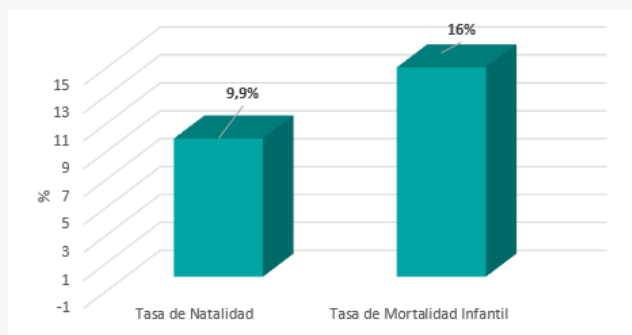
Dado lo anteriormente mencionado, la comuna según los resultados de la encuesta CASEN 2017, posee un 19,7% de pobreza por ingresos y un 34,2% de pobreza multidimensional (Biblioteca del Congreso Nacional, 2021).

INDICADORES DE SALUD

NATALIDAD MORTALIDAD INFANTIL

La tasa de natalidad corresponde al número de nacidos vivos por 1.000 habitantes en un determinado año. En el caso de Cunco, el índice al 2017 corresponde al 9% y al año 2018 al 11,1% de acuerdo con las estadísticas vitales de la Biblioteca del Congreso Nacional (2021).

Para comparar los porcentajes de natalidad y mortalidad infantil al año 2016 (número de defunciones de niños menores de 1 año por 1.000 nacidos vivos) se presenta el siguiente gráfico:



Tasa de Natalidad y Mortalidad Infantil 2016. Comuna de Cunco.
Fuente: elaborado a partir de información de reportes comunales de la Biblioteca del Congreso Nacional, 2021).

Y ESTABLECIMIENTOS DE SALUD

De acuerdo con el Departamento de Estadísticas e Información de Salud (DEIS) del Ministerio de Salud (2021), Cunco posee 10 establecimientos de salud a diciembre del 2020.

Tabla 6: Establecimientos de salud año 2020. Comuna de Cunco

Establecimiento	Nº
Servicio de urgencia rural	1
Centro de Salud Familiar (CESFAM)	1
Posta de Salud Rural	6
Hospital de Baja Complejidad	1
Centro Comunitario de Salud Familiar	1

Fuente: elaborado a partir de la Biblioteca del Congreso Nacional, Reportes Comunales (2021).

Al año 2019 el número de población inscrita validada en Servicios de Salud Municipal correspondió a 11.467 personas (Biblioteca del Congreso Nacional, 2021).

BIBLIOGRAFÍA

Biblioteca Del Congreso Nacional. (2017). *Cunco. Reporte comunal*.
https://www.bcn.cl/siit/reportescomunales/comunas_v.htm?anno=2017&idcom=9103

Biblioteca Del Congreso Nacional. (2021). *Cunco. Reporte comunal*.
https://www.bcn.cl/siit/reportescomunales/comunas_v.htm?anno=2021&idcom=9103

Biblioteca Del Congreso Nacional. (2021). *Estadísticas de Población*.
<https://www.bcn.cl/siit/estadisticasterritoriales//resultados-consulta?id=132439>

Biblioteca Del Congreso Nacional. (2021). *Estadísticas Vitales*.
<https://www.bcn.cl/siit/estadisticasterritoriales//resultados-consulta?id=132440>

Portal Ruta Chile. <https://www.rutaschile.com/Destino-Detalle.php?D=131>

Portal Conociendo Chile. <https://conociendochile.com/c-region-de-araucania/cunco-chile/>