

JULIO DE 2022

CARACTERÍSTICAS DEMOGRÁFICAS Y SOCIOECONÓMICAS COMUNA DE SAN CLEMENTE

DEMOGRAFÍA

CARACTERÍSTICAS GENERALES

San Clemente se encuentra en la región del Maule en la provincia de Talca. Dista a 22 kilómetros de la ciudad de Talca. Posee una superficie de 4.503 km² (Municipalidad de San Clemente, 2018).

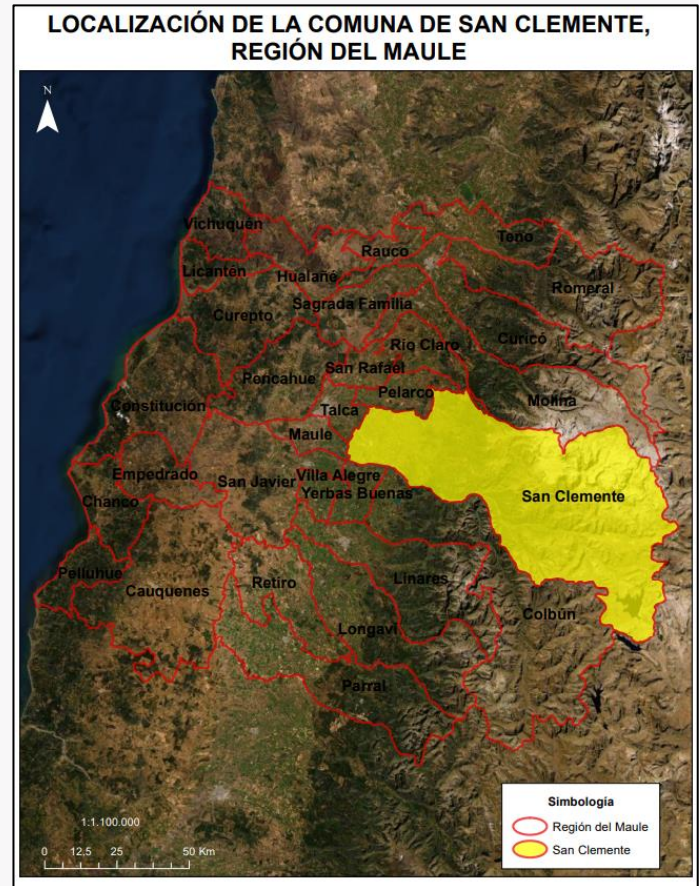
Limita al norte con las comunas de Molina, Río Claro y Pelarco, al poniente con las comunas de Talca y Maule, al sur con Yerbás Buenas y Colbún y al oriente con Argentina (Municipalidad de San Clemente, 2018).

HISTORIA DE LA COMUNA

San Clemente comenzó a formarse como centro urbano hacia la década de 1860, en un sector de considerables ventajas agrícolas conocido como Los Litres. La construcción urbanística se produjo como consecuencia del aglutinamiento de caseríos que se instaló alrededor de la Parroquia San Clemente, la que fue construida en razón a la donación de terrenos para la Iglesia, creada oficialmente por derecho canónico el 21 de marzo de 1864 (<https://bit.ly/3IWBV8B>).

El aumento demográfico de la localidad legitimó la idea de otorgarle el carácter de comuna. Efectivamente, de acuerdo con la Ley de Municipalidades de 1891, fue sustentada la idea en decretos que promovían la organización comunal. Por su parte, la Municipalidad como espacio público, habría comenzado a funcionar el 21 de marzo de 1894, con Benito Urzúa dirigiendo la alcaldía (<https://bit.ly/3IWBV8B>).

El 9 de septiembre de 1907, el presidente Pedro Montt concedió a San Clemente el título de Villa. En 1964 se le reconoce como ciudad, situación que fue ratificada a fines de 1965 (<https://bit.ly/3IWBV8B>).



Límite comunal San Clemente

Fuente: elaborado a partir de límites pertenecientes al Centro de Información de Recursos Naturales (2014).

POBLACIÓN

De acuerdo con el Censo de Población y Vivienda realizado en el año 2017, la comuna de San Clemente posee un total de 43.269 habitantes, de los cuales 21.603 pertenecen a población rural, representado aproximadamente un 50% de la población total (Biblioteca del Congreso Nacional, 2021).

Tabla 1: Comparación Población total 2017 y proyecciones 2021. Comuna de San Clemente

Unidad Territorial	Población Total 2017	Población Total 2021	% de variación
San Clemente	43.269	46.751	8,1

Fuente: elaborado a partir de resultados Censo de Población y Vivienda 2017 y proyecciones 2021, Instituto Nacional de Estadísticas (2017).

En la tabla anterior se puede apreciar la población del año 2017 y la proyectada al año 2021 por el Instituto Nacional de Estadísticas (INE).

Según las proyecciones que el INE realizó para el año 2021, en lo referente a población desagregada por sexo, se predijo un aumento de la población de mujeres con respecto al año 2017 de aproximadamente un 9,4% (Biblioteca del Congreso Nacional, Reportes Comunales, 2017).

Tabla 2: Población por sexo e índice de masculinidad. Comuna de San Clemente

Unidad territorial	Año 2017		Año 2021		Índice de masculinidad	
	Hombres	Mujeres	Hombres	Mujeres	2017	2021
San Clemente	21.677	21.592	23.126	23.625	100,4	97,9

Fuente: elaborado a partir de resultados Censos de Población y Vivienda 2017 y proyecciones 2021, Instituto Nacional de Estadísticas (2017), Biblioteca del Congreso Nacional (2021).



Población por sexo 2017 y proyección 2021, comuna de San Clemente

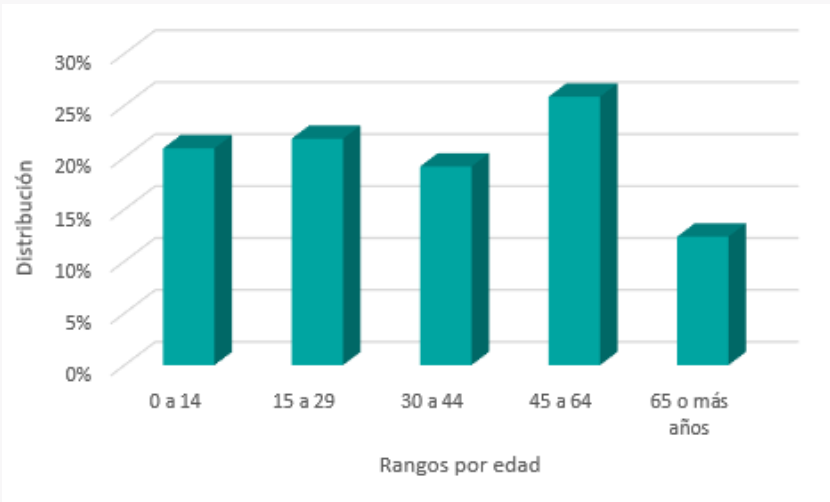
Fuente: elaborado a partir de resultados Censo de Población y Vivienda 2017 y proyecciones 2021, Instituto Nacional de Estadísticas (2017).

El rango etario con mayor concentración de población se encuentra entre los habitantes de 45 a 64 años.

Tabla 3: Distribución de la población por rango etario. Comuna de San Clemente

Rango de edad	Total	Distribución por grupos de edad (%)
0 a 14	9.029	21
15 a 29	9.432	22
30 a 44	8.275	19
45 a 64	11.180	26
64 o más años	5.353	12

Fuente: elaborado a partir de resultados Censo de Población y Vivienda 2017, Instituto Nacional de Estadísticas (INE), Biblioteca del Congreso Nacional (2021).



Distribución de la población por rango de edad. Comuna de San Clemente

Fuente: elaborado a partir de resultados Censo de Población y Vivienda 2017, Instituto Nacional de Estadísticas (2017).

De acuerdo con el Censo de Población del 2017, aproximadamente un 4,4% de los habitantes de San Clemente declaró pertenecer a algún pueblo originario, de los cuales la mayoría descende de la etnia mapuche, representando un 3,9% de la población total comunal de ese año (Biblioteca Congreso Nacional, Reportes comunales 2017).

INDICADORES ECONÓMICOS Y SOCIALES

EMPRESAS

En el año 2019, la comuna de San Clemente contaba con 2.985 empresas, de las cuales en su mayoría fueron microempresas representando aproximadamente un 72% del total con 2.173 empresas, seguida por las pequeñas empresas con 331 unidades lo que se traduce en un 11% del total de empresas (Biblioteca del Congreso Nacional, 2021).

A continuación, se presenta el número de empresas de acuerdo con los principales rubros clasificados por el Servicio de Impuestos Internos:

Tabla 4: Número de empresas según rubro económico año 2019. Comuna de San Clemente

Rubro	N°
Agricultura, ganadería, silvicultura y pesca	1.183
Comercio al por mayor y al por menor; reparación de vehículos automotores y motocicletas	741
Transporte y almacenamiento	282
Actividades de alojamiento y de servicio de comidas	170
Construcción	141
Industria manufacturera	120
Otras actividades de servicios	87
Actividades de servicios administrativos y de apoyo	82
Suministro de agua; evacuación de aguas residuales, gestión de desechos y descontaminación	30
Otras	149

Fuente: elaborado a partir de la Biblioteca del Congreso Nacional, Reportes Comunales (2021).

TRABAJADORES

La fuerza laboral ha tenido un crecimiento anual como se puede apreciar en la siguiente tabla:

Tabla 5: Número de trabajadores según tamaño de empresa. Comuna de San Clemente

Tamaño empresa	2017	2018	2019
Micro	1.000	2.783	3.107
Pequeña	3.706	3.971	4.355
Mediana	2.116	1.125	1.109
Grande	2.034	3.383	3.769
Sin venta/sin información	2.042	428	357
Total	10.898	11.690	12.697

Fuente: elaborado a partir de la Biblioteca del Congreso Nacional, Reportes Comunales (2021).

Los rubros que concentraron el mayor número de trabajadores al año 2019 fueron: agricultura, ganadería, silvicultura y pesca; administración pública y defensa; planes de seguridad social de afiliación obligatoria; y comercio al por mayor y al por menor; reparación de vehículos automotores y motocicletas, representando aproximadamente el 60%, 15% y 4% del total de trabajadores respectivamente (Biblioteca del Congreso Nacional, 2021).

SERVICIOS BÁSICOS

Hablar de servicios básicos es referirse fundamentalmente, en el caso de las áreas urbanas, al acceso de los hogares al agua potable procedente de la red pública o sistema de distribución proveniente de fuentes subterráneas o superficiales (pozo o noria, río, vertiente, lago o estero, camión aljibe). En las áreas rurales se relaciona con aquellos hogares que posean una llave fuera de la vivienda y/o disponibilidad de servicio de eliminación de aguas servidas (solución diferente a W.C conectado a alcantarillado o fosa séptica) (Biblioteca del Congreso Nacional, Reportes Comunales).

Las personas carentes de servicios básicos en la comuna de San Clemente al año 2020 corresponden a un promedio de 20,1% de la población. Por otro lado, para el mismo año el porcentaje de hogares en situación de hacinamiento fue del 16,5% (Biblioteca del Congreso Nacional, 2021).

TASA DE POBREZA POR INGRESOS

De la encuesta de Caracterización socioeconómica (CASEN) realizada el 2017 se puede determinar el porcentaje de pobreza por ingresos y la multidimensional.

El concepto de “Pobreza por ingresos”, considera en situación de pobreza a aquellos hogares cuyos ingresos son inferiores al mínimo establecido para satisfacer las necesidades básicas de sus miembros, y en situación de pobreza extrema a aquellos hogares cuyos ingresos son inferiores al mínimo establecido para satisfacer las necesidades alimentarias de sus miembros (Biblioteca del Congreso Nacional, 2021).

La pobreza multidimensional, identifica múltiples carencias a nivel de los hogares y las personas en los ámbitos de la salud, educación y nivel de vida. Cada miembro de una familia es clasificado como pobre o no pobre en función del número de carencias que experimente su hogar (Biblioteca del Congreso Nacional, 2021).

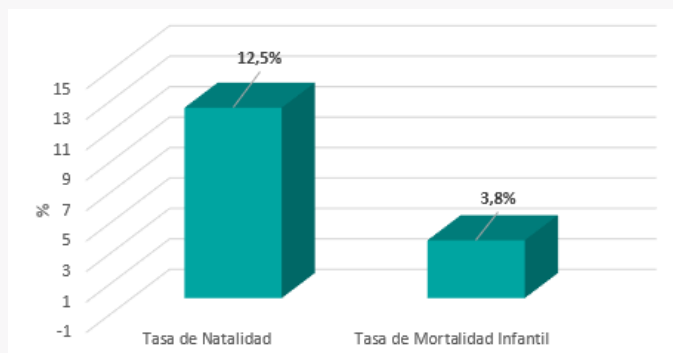
Dado lo anteriormente mencionado, la comuna según los resultados de la encuesta CASEN 2017, posee un 16,7% de pobreza por ingresos y un 35,6% de pobreza multidimensional (Biblioteca del Congreso Nacional, 2021).

INDICADORES DE SALUD

NATALIDAD MORTALIDAD INFANTIL

La tasa de natalidad corresponde al número de nacidos vivos por 1.000 habitantes en un determinado año. En el caso de San Clemente, el índice al 2017 corresponde al 12,4% y al año 2018 al 11,2% de acuerdo con las estadísticas vitales de la Biblioteca del Congreso Nacional (2021).

Para comparar los porcentajes de natalidad y mortalidad infantil al año 2016 (número de defunciones de niños menores de 1 año por 1.000 nacidos vivos) se presenta el siguiente gráfico:



Tasa de Natalidad y Mortalidad Infantil 2016. Comuna de San Clemente.
Fuente: elaborado a partir de información de reportes comunales de la Biblioteca del Congreso Nacional, 2021).

Y ESTABLECIMIENTOS DE SALUD

De acuerdo con el Departamento de Estadísticas e Información de Salud (DEIS) del Ministerio de Salud (2021), San Clemente posee 22 establecimientos de salud a diciembre del 2020.

Tabla 6: Establecimientos de salud año 2020. Comuna de San Clemente

Establecimiento	N°
Centro Comunitario de Salud Familiar	3
Centro de Salud Familiar (CESFAM)	1
Posta de Salud Rural	15
Servicio de Atención Primaria de Urgencia de Alta Resolutividad (SAR)	1
Servicio de Urgencia Rural (SUR)	2

Fuente: elaborado a partir de la Biblioteca del Congreso Nacional, Reportes Comunales (2021).

Al año 2019 el número de población inscrita validada en Servicios de Salud Municipal correspondió a 43.767 personas (Biblioteca del Congreso Nacional, 2021).

BIBLIOGRAFÍA

Biblioteca Del Congreso Nacional. (2017). *San Clemente. Reporte comunal*.

https://www.bcn.cl/siit/reportescomunales/comunas_v.htm?anno=2017&idcom=7109

Biblioteca Del Congreso Nacional. (2021). *San Clemente. Reporte comunal*.

https://www.bcn.cl/siit/reportescomunales/comunas_v.htm?anno=2021&idcom=7109

Biblioteca Del Congreso Nacional. (2021). *Estadísticas de Población*.

<https://www.bcn.cl/siit/estadisticasterritoriales//resultados-consulta?id=132439>

Biblioteca Del Congreso Nacional. (2021). *Estadísticas Vitales*.

<https://www.bcn.cl/siit/estadisticasterritoriales//resultados-consulta?id=132440>

Municipalidad de San Clemente. (2018). *Memoria explicativa Plan Regulador Comunal*

<https://www.goremaule.cl/goremauleVII/wp-content/uploads/2021/03/7.-Memoria-Explicativa-3.pdf>

Portal del Patrimonio. <http://www.portaldelpatrimonio.cl/san-clemente/#:~:text=San%20Clemente%20comenz%C3%B3%20a%20formarse,Parroquia%20San%20Clemente%20entre%20R%C3%ADos>.