

JULIO DE 2022

CARACTERÍSTICAS DEMOGRÁFICAS Y SOCIOECONÓMICAS COMUNA DE OLIVAR

DEMOGRAFÍA

CARACTERÍSTICAS GENERALES

Olivar se encuentra en la región del Libertador General Bernardo O'Higgins, específicamente en la provincia de Cachapoal. Tiene su capital en la localidad de Olivar Alto, y se ubica a aproximadamente 10 kilómetros al sur de la ciudad de Rancagua.

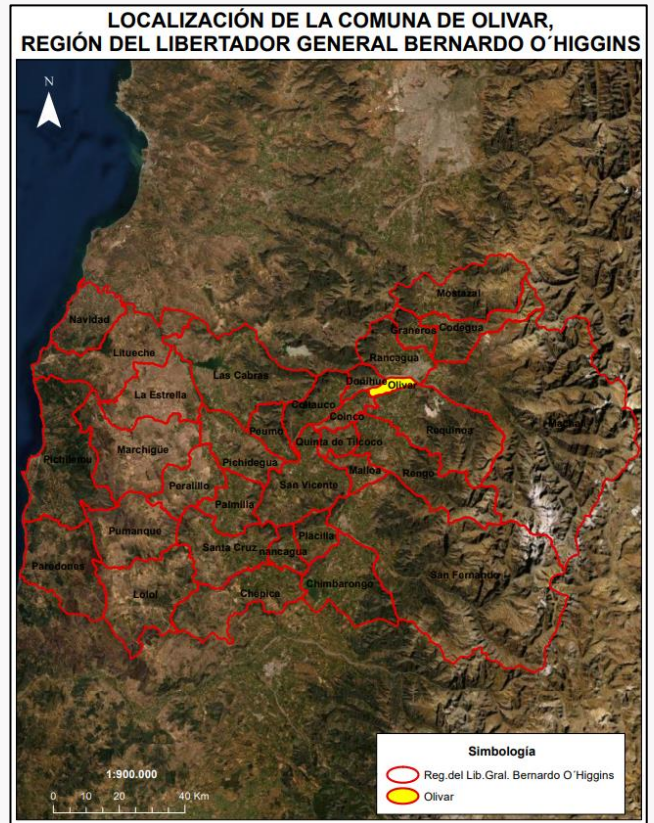
Limita con las comunas de Doñihue, Rancagua, Machalí, Requínoa y Coinco. Por su margen norte corre el río Cachapoal, que lo separa de la comuna de Rancagua. Olivar es la comuna de menor superficie de la región de O'Higgins con 45 km² (Municipalidad de Olivar, 2022).

HISTORIA DE LA COMUNA

A inicios del siglo XVII, el gobernador Alonso García Ramón entregó a los dominicos los terrenos comprendidos entre las termas de Cauquenes y la estancia La Laguna, franja en donde actualmente se emplaza la comuna de Olivar. Los primeros indicios de ocupación se remontan a la década de 1620, cuando los jesuitas recibieron de parte de los dominicos y del encomendero de Chacayes, Luis Fernández de Córdova, 500 cuadras que abarcan los territorios de Olivar, con fines de evangelización (Municipalidad de Olivar, 2022).

En 1758 el futuro obispo Manuel de Alday y Aspée visita Olivar, que en ese entonces era parte del curato de San Fernando. Para 1777, en Olivar habitaban cerca de 915 personas, incluyendo criollos, mestizos, indígenas y mulatos (Municipalidad de Olivar, 2022).

En 1831 se crea el Departamento de Caupolicán, del cual Olivar sería su tercera subdelegación. En 1824 nace la parroquia de Olivar Bajo, llamada "Nuestra Señora de la Merced" y en 1840 se construiría la parroquia de Olivar Alto llamada "Nuestra Señora del Carmen". Los límites de Olivar se fijarían en 1846, siendo el río Cachapoal su límite norte, tal como lo es hoy en día. El resto de los límites cambiarían en 1927 con la nueva organización territorial implantada por el gobierno de Carlos Ibáñez del Campo. Así nace la comuna de Olivar, que abarca las antiguas subdelegaciones de Olivar y Coinco (Municipalidad de Olivar, 2022).



Límite comunal Olivar

Fuente: elaborado a partir de límites pertenecientes al Centro de Información de Recursos Naturales (2014).

POBLACIÓN

De acuerdo con el Censo de Población y Vivienda realizado en el año 2017, la comuna de Olivar posee un total de 13.608 habitantes, de los cuales 6.822 son hombres y 6.786 son mujeres (Biblioteca del Congreso Nacional, 2021).

Tabla 1: Comparación Población total 2017 y proyecciones 2021. Comuna de Olivar

Unidad Territorial	Población Total 2017	Población Total 2021	% de variación
Olivar	13.608	14.736	8,3

Fuente: elaborado a partir de resultados Censo de Población y Vivienda 2017 y proyecciones 2021, Instituto Nacional de Estadísticas (2017).

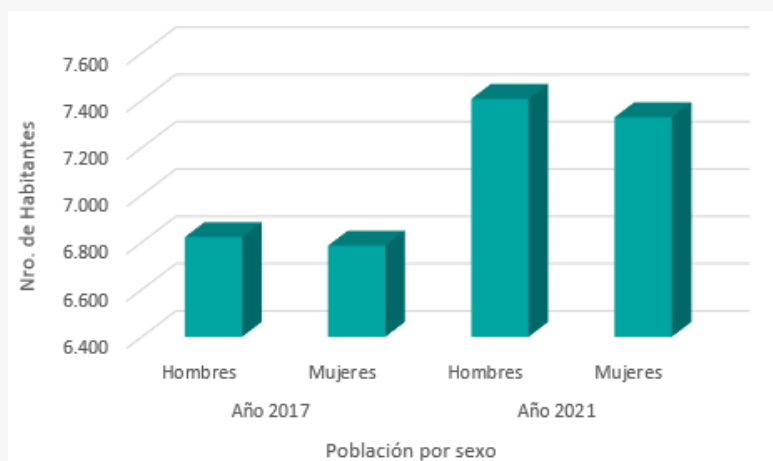
En la tabla anterior se puede apreciar la población del año 2017 y la proyectada al año 2021 por el Instituto Nacional de Estadísticas (INE).

Según las proyecciones que el INE realizó para el año 2021, en lo referente a población desagregada por sexo, se predijo un aumento de la población de mujeres con respecto al año 2017 de aproximadamente un 8% (Biblioteca del Congreso Nacional, Reportes Comunales, 2017).

Tabla 2: Población por sexo e índice de masculinidad. Comuna de Olivar

Unidad territorial	Año 2017		Año 2021		Índice de masculinidad	
	Hombres	Mujeres	Hombres	Mujeres	2017	2021
Olivar	6.822	6.786	7.407	7.329	100,5	101,1

Fuente: elaborado a partir de resultados Censos de Población y Vivienda 2017 y proyecciones 2021, Instituto Nacional de Estadísticas (2017), Biblioteca del Congreso Nacional (2021).



Población por sexo 2017 y proyección 2021, comuna de Olivar

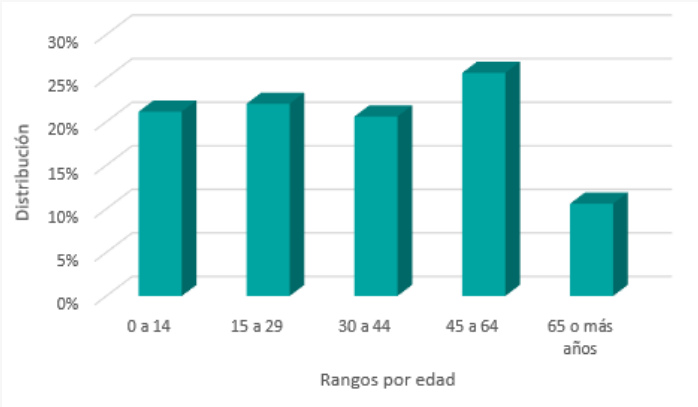
Fuente: elaborado a partir de resultados Censo de Población y Vivienda 2017 y proyecciones 2021, Instituto Nacional de Estadísticas (2017).

El rango etario con mayor concentración de población se encuentra entre los habitantes de 45 a 64 años.

Tabla 3: Distribución de la población por rango etario. Comuna de Olivar

Rango de edad	Total	Distribución por grupos de edad (%)
0 a 14	2.879	21
15 a 29	3.002	22
30 a 44	2.802	21
45 a 64	3.484	26
64 o más años	1.441	11

Fuente: elaborado a partir de resultados Censo de Población y Vivienda 2017, Instituto Nacional de Estadísticas (INE), Biblioteca del Congreso Nacional (2021).



Distribución de la población por rango de edad. Comuna de Olivar

Fuente: elaborado a partir de resultados Censo de Población y Vivienda 2017, Instituto Nacional de Estadísticas (2017).

De acuerdo con el Censo de Población del 2017, aproximadamente un 7,7% de los habitantes de Olivar declaró pertenecer a algún pueblo originario, de los cuales la mayoría descende de la etnia mapuche, representando un 7% de la población total comunal de ese año (Biblioteca Congreso Nacional, Reportes comunales 2017).

INDICADORES ECONÓMICOS Y SOCIALES

EMPRESAS

En el año 2019, la comuna de Olivar contaba con 1.168 empresas, de las cuales en su mayoría fueron microempresas representando aproximadamente un 57% del total con 668 empresas, seguida por las pequeñas empresas con 220 unidades lo que se traduce en un 19% del total de empresas (Biblioteca del Congreso Nacional, 2021).

A continuación, se presenta el número de empresas de acuerdo con los principales rubros clasificados por el Servicio de Impuestos Internos:

Tabla 4: Número de empresas según rubro económico año 2019. Comuna de Olivar

Rubro	N°
Comercio al por mayor y al por menor; reparación de vehículos automotores y motocicletas	307
Agricultura, ganadería, silvicultura y pesca	222
Transporte y almacenamiento	164
Industria manufacturera	98
Construcción	83
Actividades de servicios administrativos y de apoyo	60
Actividades inmobiliarias	57
Actividades de alojamiento y de servicio de comidas	40
Otras	137

Fuente: elaborado a partir de la Biblioteca del Congreso Nacional, Reportes Comunes (2021).

TRABAJADORES

La fuerza laboral ha tenido un crecimiento anual como se puede apreciar en la siguiente tabla:

Tabla 5: Número de trabajadores según tamaño de empresa. Comuna de Olivar

Tamaño empresa	2017	2018	2019
Micro	1.110	1.046	1.300
Pequeña	2.076	2.779	2.312
Mediana	2.252	1.444	2.091
Grande	2.079	2.563	3.319
Sin venta/sin información	58	107	85
Total	7.575	7.939	9.107

Fuente: elaborado a partir de la Biblioteca del Congreso Nacional, Reportes Comunes (2021).

Los rubros que concentraron el mayor número de trabajadores al año 2019 fueron: agricultura, ganadería, silvicultura y pesca; industria manufacturera; y actividades de servicios administrativos y de apoyo, representando aproximadamente el 30%, 17% y 12% del total de trabajadores respectivamente (Biblioteca del Congreso Nacional, 2021).

SERVICIOS BÁSICOS

Hablar de servicios básicos es referirse fundamentalmente, en el caso de las áreas urbanas, al acceso de los hogares al agua potable procedente de la red pública o sistema de distribución proveniente de fuentes subterráneas o superficiales (pozo o noria, río, vertiente, lago o estero, camión aljibe). En las áreas rurales se relaciona con aquellos hogares que posean una llave fuera de la vivienda y/o disponibilidad de servicio de eliminación de aguas servidas (solución diferente a W.C conectado a alcantarillado o fosa séptica) (Biblioteca del Congreso Nacional, Reportes Comunales).

Las personas carentes de servicios básicos en la comuna de Olivar al año 2020 corresponden a un promedio de 15,8% de la población. Por otro lado, para el mismo año el porcentaje de hogares en situación de hacinamiento fue del 13,5% (Biblioteca del Congreso Nacional, 2021).

TASA DE POBREZA POR INGRESOS

De la encuesta de Caracterización socioeconómica (CASEN) realizada el 2017 se puede determinar el porcentaje de pobreza por ingresos y la multidimensional.

El concepto de “Pobreza por ingresos”, considera en situación de pobreza a aquellos hogares cuyos ingresos son inferiores al mínimo establecido para satisfacer las necesidades básicas de sus miembros, y en situación de pobreza extrema a aquellos hogares cuyos ingresos son inferiores al mínimo establecido para satisfacer las necesidades alimentarias de sus miembros (Biblioteca del Congreso Nacional, 2021).

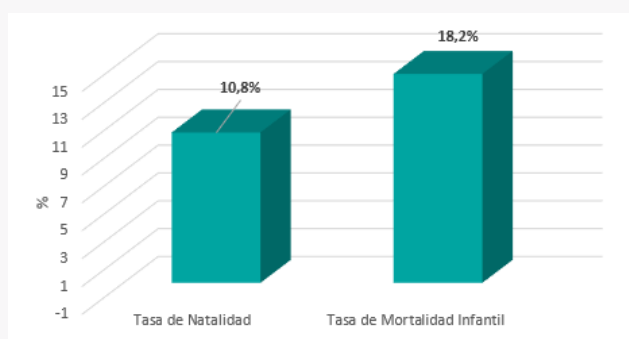
La pobreza multidimensional, identifica múltiples carencias a nivel de los hogares y las personas en los ámbitos de la salud, educación y nivel de vida. Cada miembro de una familia es clasificado como pobre o no pobre en función del número de carencias que experimente su hogar (Biblioteca del Congreso Nacional, 2021).

Dado lo anteriormente mencionado, la comuna según los resultados de la encuesta CASEN 2017, posee un 8,5% de pobreza por ingresos y un 25,9% de pobreza multidimensional (Biblioteca del Congreso Nacional, 2021).

INDICADORES DE SALUD

NATALIDAD MORTALIDAD INFANTIL

Para comparar los porcentajes de natalidad y mortalidad infantil al año 2016 (número de defunciones de niños menores de 1 año por 1.000 nacidos vivos) se presenta el siguiente gráfico:



Tasa de Natalidad y Mortalidad Infantil 2016. Comuna de Olivar.
Fuente: elaborado a partir de información de reportes comunales de la Biblioteca del Congreso Nacional, 2021).

Y ESTABLECIMIENTOS DE SALUD

De acuerdo con el Departamento de Estadísticas e Información de Salud (DEIS) del Ministerio de Salud (2021), Olivar posee 4 establecimientos de salud a diciembre del 2020.

Tabla 6: Establecimientos de salud año 2020. Comuna de Olivar

Establecimiento	N°
Servicio de urgencia rural	1
Centro de Salud Familiar (CESFAM)	2
Posta de Salud Rural	1

Fuente: elaborado a partir de la Biblioteca del Congreso Nacional, Reportes Comunales (2021).

Al año 2019 el número de población inscrita validada en Servicios de Salud Municipal correspondió a 12.488 personas (Biblioteca del Congreso Nacional, 2021).

BIBLIOGRAFÍA

Biblioteca Del Congreso Nacional. (2017). *Olivar. Reporte comunal*.
https://www.bcn.cl/siit/reportescomunales/comunas_v.htm?anno=2017&idcom=6111

Biblioteca Del Congreso Nacional. (2021). *Olivar. Reporte comunal*.
https://www.bcn.cl/siit/reportescomunales/comunas_v.htm?anno=2021&idcom=6111

Municipalidad de Olivar.
<https://www.muniolivar.cl/index.php/municipio/comuna-de-olivar>