

JULIO DE 2022

CARACTERÍSTICAS DEMOGRÁFICAS Y SOCIOECONÓMICAS COMUNA DE BULNES

DEMOGRAFÍA

CARACTERÍSTICAS GENERALES

La comuna de Bulnes pertenece a la región de Ñuble, a 88 kilómetros de Concepción y a 25 kilómetros de la ciudad de Chillán. Posee una superficie aproximada de 425 km² (Municipalidad de Bulnes, 2014).

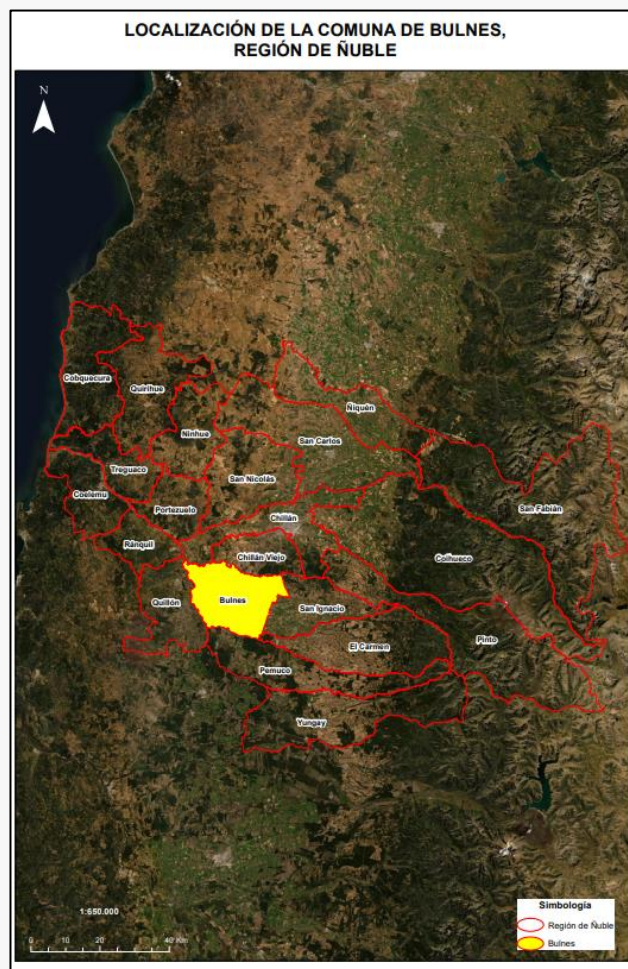
Sus límites son por el norte, la comuna de Chillan Viejo, por el sur, el río Diguillín, por el este, la comuna de San Ignacio y por el oeste, el río Itata y el río Larqui (Municipalidad de Bulnes, 2014).

HISTORIA DE LA COMUNA

Sus orígenes se remontan al establecimiento de un caserío bajo la protección de una capilla a orillas del río Larqui. Fue en 1788 cuando se dio origen al centro urbano de lo que sería conocido posteriormente como la villa de Bulnes, categoría adoptada el 9 de octubre de 1839 y que lleva el nombre en honor al general Manuel Bulnes Prieto, quien encabezó las tropas chilenas en las campañas contra la Confederación Perú-Boliviana entre 1838 y 1839 (<https://bit.ly/3PuKUQC>).

La zona cobró relevancia en la historia de Chile por ser el escenario de la Batalla de El Roble, el 17 de octubre de 1813, durante el período de la Patria Vieja. Fue este combate donde el entonces coronel Bernardo O'Higgins immortalizó su frase: "¡Vivir con honor o morir con gloria! El que sea valiente, ¡sígame!" (<https://bit.ly/3PuKUQC>).

El 22 de diciembre de 1891 la ciudad se convirtió en capital tanto de la comuna de Bulnes como del Departamento de Bulnes (<https://bit.ly/3PuKUQC>).



Límite comunal Bulnes

Fuente: elaborado a partir de límites pertenecientes al Centro de Información de Recursos Naturales (2018).

POBLACIÓN

De acuerdo con el Censo de Población y Vivienda realizado en el año 2017, la comuna de Bulnes posee un total de 21.493 habitantes, de los cuales 8.002 corresponden a población rural, es decir aproximadamente un 37% de la población total (Biblioteca del Congreso Nacional, 2021).

Tabla 1: Comparación Población total 2017 y proyecciones 2021. Comuna de Bulnes

Unidad Territorial	Población Total 2017	Población Total 2021	% de variación
Bulnes	21.493	22.665	5,5

Fuente: elaborado a partir de resultados Censo de Población y Vivienda 2017 y proyecciones 2021, Instituto Nacional de Estadísticas (2017).

En la tabla anterior se puede apreciar la población del año 2017 y la proyectada al año 2021 por el Instituto Nacional de Estadísticas (INE).

Según las proyecciones que el INE realizó para el año 2021, en lo referente a población desagregada por sexo, se predijo un aumento de la población de mujeres con respecto al año 2017 de aproximadamente un 4,9% (Biblioteca del Congreso Nacional, Reportes Comunes, 2017).

Tabla 2: Población por sexo e índice de masculinidad. Comuna de Bulnes

Unidad territorial	Año 2017		Año 2021		Índice de masculinidad	
	Hombres	Mujeres	Hombres	Mujeres	2017	2021
Bulnes	10.382	11.111	11.003	11.662	93,4	94,4

Fuente: elaborado a partir de resultados Censos de Población y Vivienda 2017 y proyecciones 2021, Instituto Nacional de Estadísticas (2017), Biblioteca del Congreso Nacional (2021).



Población por sexo 2017 y proyección 2021, comuna de Bulnes

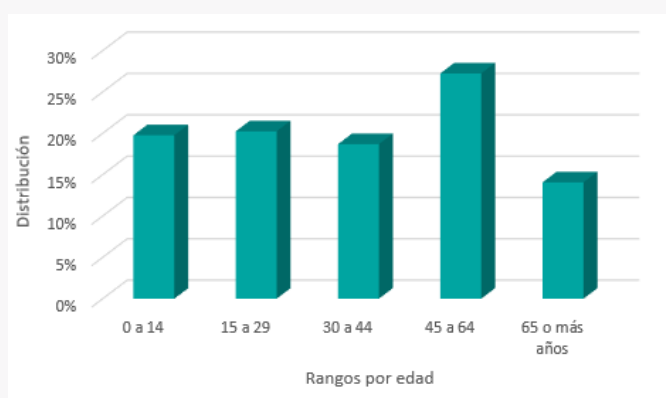
Fuente: elaborado a partir de resultados Censo de Población y Vivienda 2017 y proyecciones 2021, Instituto Nacional de Estadísticas (2017).

La distribución del rango etario hasta los 64 años es homogénea, sin embargo la mayor concentración de población se encuentra entre los habitantes de 45 a 64 años.

Tabla 3: Distribución de la población por rango etario. Comuna de Bulnes

Rango de edad	Total	Distribución por grupos de edad (%)
0 a 14	4.248	20
15 a 29	4.349	20
30 a 44	4.016	19
45 a 64	5.855	27
64 o más años	3.025	14

Fuente: elaborado a partir de resultados Censo de Población y Vivienda 2017, Instituto Nacional de Estadísticas (INE), Biblioteca del Congreso Nacional (2021).



Distribución de la población por rango de edad. Comuna de Bulnes

Fuente: elaborado a partir de resultados Censo de Población y Vivienda 2017, Instituto Nacional de Estadísticas (2017).

De acuerdo con el Censo de Población del 2017, aproximadamente un 4,4% de los habitantes de Bulnes declaró pertenecer a algún pueblo originario, de los cuales la mayoría descende de la etnia mapuche, representando un 4% de la población total comunal de ese año (Biblioteca Congreso Nacional, Reportes comunales 2017).

INDICADORES ECONÓMICOS Y SOCIALES

EMPRESAS

En el año 2019, la comuna de Bulnes contaba con 1.468 empresas, de las cuales en su mayoría fueron microempresas representando aproximadamente un 69% del total con 1.019 empresas, seguida por las pequeñas empresas con 198 unidades lo que se traduce en un 13% del total de empresas (Biblioteca del Congreso Nacional, 2021).

A continuación, se presenta el número de empresas de acuerdo con los principales rubros clasificados por el Servicio de Impuestos Internos:

Tabla 4: Número de empresas según rubro económico año 2019. Comuna de Bulnes

Rubro	N°
Agricultura, ganadería, silvicultura y pesca	432
Comercio al por mayor y al por menor; reparación de vehículos automotores y motocicletas	427
Transporte y almacenamiento	165
Industria manufacturera	93
Construcción	69
Actividades de alojamiento y de servicio de comidas	63
Otras actividades de servicios	45
Actividades de servicios administrativos y de apoyo	33
Otras	141

Fuente: elaborado a partir de la Biblioteca del Congreso Nacional, Reportes Comunales (2021).

TRABAJADORES

La fuerza laboral ha tenido un crecimiento anual como se puede apreciar en la siguiente tabla:

Tabla 5: Número de trabajadores según tamaño de empresa. Comuna de Bulnes

Tamaño empresa	2017	2018	2019
Micro	646	795	976
Pequeña	1.774	1.362	1.674
Mediana	996	1.056	835
Grande	1.638	2.143	2.093
Sin venta/sin información	921	1.079	981
Total	5.975	6.435	6.559

Fuente: elaborado a partir de la Biblioteca del Congreso Nacional, Reportes Comunales (2021).

Los rubros que concentraron el mayor número de trabajadores al año 2019 fueron: agricultura, ganadería, silvicultura y pesca; Comercio al por mayor y al por menor; reparación de vehículos automotores y motocicletas; e Industria manufacturera, representando aproximadamente el 31%, 21% y 13% del total de trabajadores respectivamente (Biblioteca del Congreso Nacional, 2021).

SERVICIOS BÁSICOS

Hablar de servicios básicos es referirse fundamentalmente, en el caso de las áreas urbanas, al acceso de los hogares al agua potable procedente de la red pública o sistema de distribución proveniente de fuentes subterráneas o superficiales (pozo o noria, río, vertiente, lago o estero, camión aljibe). En las áreas rurales se relaciona con aquellos hogares que posean una llave fuera de la vivienda y/o disponibilidad de servicio de eliminación de aguas servidas (solución diferente a W.C conectado a alcantarillado o fosa séptica) (Biblioteca del Congreso Nacional, Reportes Comunales).

Las personas carentes de servicios básicos en la comuna de Bulnes al año 2020 corresponden a un promedio de 20% de la población. Por otro lado, para el mismo año el porcentaje de hogares en situación de hacinamiento fue del 15,3% (Biblioteca del Congreso Nacional, 2021).

TASA DE POBREZA POR INGRESOS

De la encuesta de Caracterización socioeconómica (CASEN) realizada el 2017 se puede determinar el porcentaje de pobreza por ingresos y la multidimensional.

El concepto de “Pobreza por ingresos”, considera en situación de pobreza a aquellos hogares cuyos ingresos son inferiores al mínimo establecido para satisfacer las necesidades básicas de sus miembros, y en situación de pobreza extrema a aquellos hogares cuyos ingresos son inferiores al mínimo establecido para satisfacer las necesidades alimentarias de sus miembros (Biblioteca del Congreso Nacional, 2021).

La pobreza multidimensional, identifica múltiples carencias a nivel de los hogares y las personas en los ámbitos de la salud, educación y nivel de vida. Cada miembro de una familia es clasificado como pobre o no pobre en función del número de carencias que experimente su hogar (Biblioteca del Congreso Nacional, 2021).

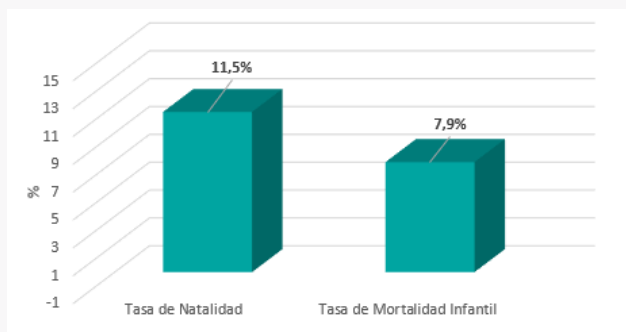
Dado lo anteriormente mencionado, la comuna según los resultados de la encuesta CASEN 2017, posee un 14,9% de pobreza por ingresos y un 28,7% de pobreza multidimensional (Biblioteca del Congreso Nacional, 2021).

INDICADORES DE SALUD

NATALIDAD MORTALIDAD INFANTIL

La tasa de natalidad corresponde al número de nacidos vivos por 1.000 habitantes en un determinado año. En el caso de Bulnes, el índice al 2017 corresponde al 10,3 de acuerdo con las estadísticas vitales de la Biblioteca del Congreso Nacional (2021).

Para comparar los porcentajes de natalidad y mortalidad infantil al año 2016 (número de defunciones de niños menores de 1 año por 1.000 nacidos vivos) se presenta el siguiente gráfico:



Tasa de Natalidad y Mortalidad Infantil 2016. Comuna de Bulnes.
Fuente: elaborado a partir de información de reportes comunales de la Biblioteca del Congreso Nacional, 2021).

Y ESTABLECIMIENTOS DE SALUD

De acuerdo con el Departamento de Estadísticas e Información de Salud (DEIS) del Ministerio de Salud (2021), Bulnes posee 4 establecimientos de salud a diciembre del 2020.

Tabla 6: Establecimientos de salud año 2020. Comuna de Bulnes

Establecimiento	N°
Servicio de urgencia rural	1
Centro de Salud Familiar (CESFAM)	1
Hospital (Baja Complejidad)	1
Centro Comunitario de Salud Familiar (CECOSF)	1

Fuente: elaborado a partir de la Biblioteca del Congreso Nacional, Reportes Comunales (2021).

Al año 2019 el número de población inscrita validada en Servicios de Salud Municipal correspondió a 8.759 personas (Biblioteca del Congreso Nacional, 2021).

BIBLIOGRAFÍA

Biblioteca Del Congreso Nacional. (2017). *Bulnes. Reporte comunal*.
https://www.bcn.cl/siit/reportescomunales/comunas_v.htm?anno=2017&idcom=16102

Biblioteca Del Congreso Nacional. (2021). *Bulnes. Reporte comunal*.
https://www.bcn.cl/siit/reportescomunales/comunas_v.htm?anno=2021&idcom=16102

Biblioteca Del Congreso Nacional. (2021). *Estadísticas de Población*.
<https://www.bcn.cl/siit/estadisticasterritoriales//resultados-consulta?id=132439>

Biblioteca Del Congreso Nacional. (2021). *Estadísticas Vitales*.
<https://www.bcn.cl/siit/estadisticasterritoriales//resultados-consulta?id=132440>

Municipalidad de Bulnes. (2014). *Plan de Desarrollo Comunal 2014-2018*.
http://transparencia.imb.cl/rep/pladeco/2015/municipal/52/04/PLADECO_20152018.pdf

Portal región de Ñuble. <https://www.xn--regiondeuble-hhb.cl/?p=1196>