

SEPTIEMBRE DE 2021

CARACTERÍSTICAS DEMOGRÁFICAS Y SOCIOECONÓMICAS COMUNA DE CALERA DE TANGO

DEMOGRAFÍA

CARACTERÍSTICAS GENERALES

Calera de Tango pertenece a la provincia del Maipo en la región Metropolitana. Tiene una superficie territorial de 73,2 km² (Plan de Desarrollo Comunal de Calera de Tango, 2005-2008).

Limita al norte con las comunas de Maipú y San Bernardo, al sur con la comuna de Talagante, al este con San Bernardo y al oeste con Peñaflor (Municipalidad de Calera de Tango, 2005).

Con relación a la ciudad de Santiago, la comuna de Calera de Tango se ubica en la periferia sur-poniente y se encuentra unida a ella a través de las siguientes vías principales: la carretera Panamericana Sur (Ruta 5 Sur), camino San Bernardo-Malloco (Avda. Calera de Tango) y el camino a Lonquén (Municipalidad de Calera de Tango, 2005).

HISTORIA DE LA COMUNA

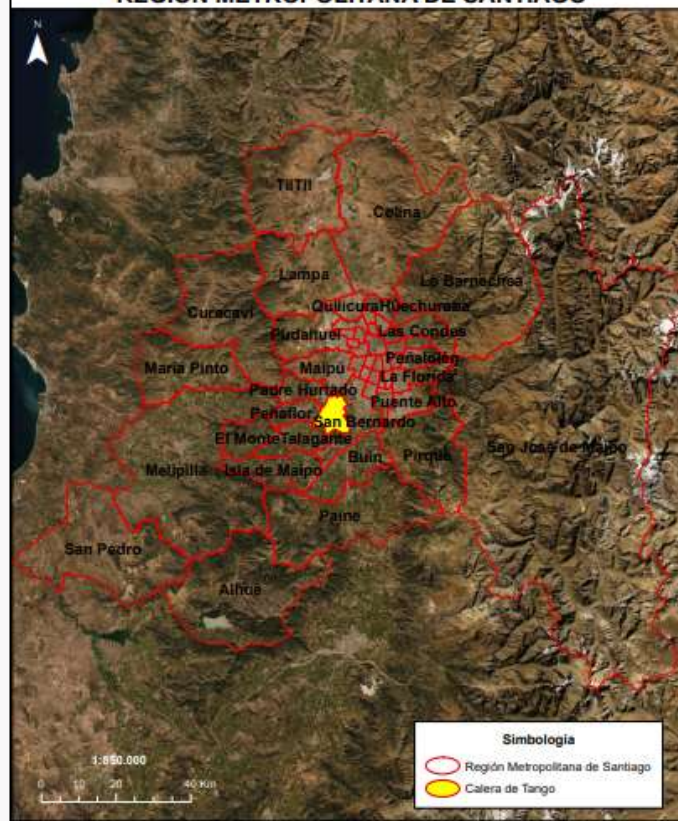
Administrativamente en el siglo XIX Calera de Tango era la séptima subdelegación del departamento de la Victoria perteneciente a la provincia de Santiago. Por decreto fechado el 03 de diciembre de 1934, se creó esta división administrativa que distribuyó la provincia de Santiago en 4 departamentos, con sus delegaciones y distritos (<https://bit.ly/3jPmkNa>).

A comienzos del siglo XX, la comuna estaba dividida en tres distritos; Calera de Tango, San Agustín y Santa Inés (<https://bit.ly/3jPmkNa>).

Un decreto de importancia fue el que creó la Villa de Los Bajos de San Agustín, a la que se le otorgó el título por Decreto Supremo del Ministerio del Interior el 17 de marzo de 1902 (<https://bit.ly/3jPmkNa>).

Desde el 04 de noviembre de 1994, la comuna de Calera de Tango quedó incluida en el Plan Regulador Metropolitano de Santiago, manteniendo como área urbana a los Bajos de San Agustín (<https://bit.ly/3jPmkNa>).

LOCALIZACIÓN DE LA COMUNA DE CALERA DE TANGO, REGIÓN METROPOLITANA DE SANTIAGO



Límite comunal Calera de Tango

Fuente: Elaborado a partir de límites pertenecientes al Centro de Información de Recursos Naturales (CIREN).

POBLACIÓN

De acuerdo con el Censo de Población y Vivienda realizado en el año 2017, la comuna de Calera de Tango posee un total de 25.392 habitantes, de los cuales 12.719 son hombres y 12.674 son mujeres (Biblioteca del Congreso Nacional, 2021).

De acuerdo con las proyecciones de población realizadas por el Instituto Nacional de Estadísticas (INE), para el año 2021 se espera un incremento del 14,3%, arrojando un total de 29.019 habitantes (Biblioteca del Congreso Nacional, 2021).

Tabla 1: Comparación Población total 2017 y proyecciones 2021. Comuna de Calera de Tango

Unidad Territorial	Población Total 2017	Población Total 2021	% de variación
Calera de Tango	25.392	29.019	14,3

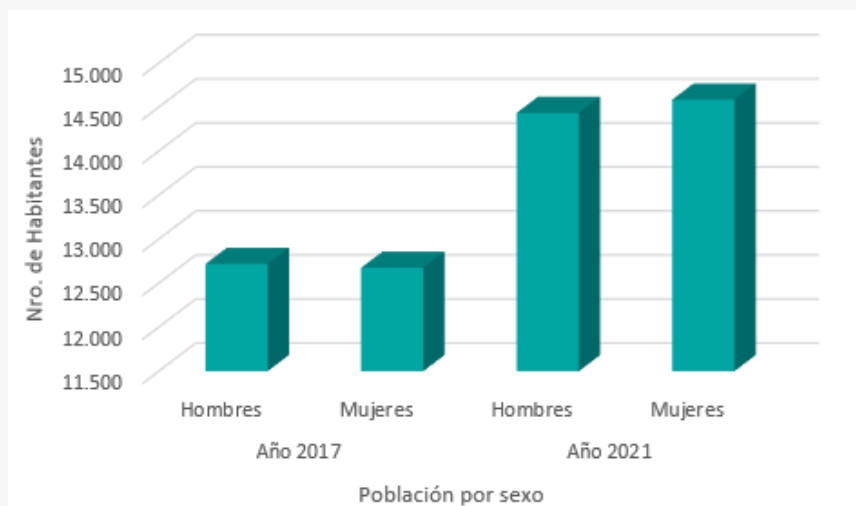
Fuente: Elaborado a partir de resultados Censo de Población y Vivienda 2017 y proyecciones 2021, Instituto Nacional de Estadísticas (INE).

Según las proyecciones del INE para el año 2021, se espera un aumento de la población de mujeres con respecto al año 2017 de aproximadamente un 15,1% (Biblioteca del Congreso Nacional, 2017).

Tabla 2: Población por sexo e índice de masculinidad. Comuna de Calera de Tango

Unidad territorial	Año 2017		Año 2021		Índice de masculinidad	
	Hombres	Mujeres	Hombres	Mujeres	2017	2021
Calera de Tango	12.718	12.674	14.434	14.585	98,9	100,4

Fuente: Elaborado a partir de resultados Censos de Población y Vivienda 2017 y proyecciones 2021, Instituto Nacional de Estadísticas (INE), Biblioteca del Congreso Nacional (BCN)



Población por sexo 2017 y proyección 2021, comuna de Calera de Tango

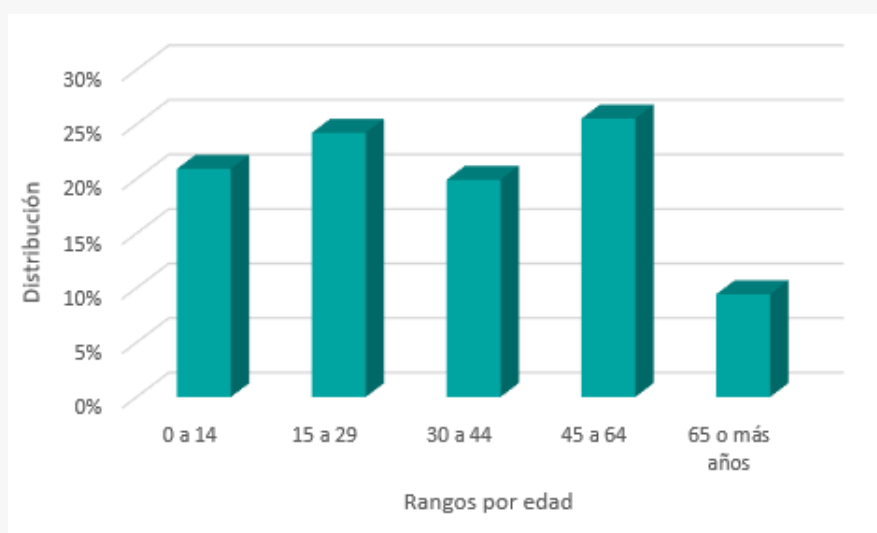
Fuente: Elaborado a partir de resultados Censo de Población y Vivienda 2017 y proyecciones 2021, Instituto Nacional de Estadísticas (INE).

La población distribuida por rango etario hasta los 64 años es homogénea. Sin embargo, la categoría con mayor concentración de población se encuentra en el rango de 45 a 64 años.

Tabla 3: Distribución de la población por rango etario. Comuna de Calera de Tango

Rango de edad	Total	Distribución por grupos de edad (%)
0 a 14	5.312	21
15 a 29	6.150	24
30 a 44	5.058	20
45 a 64	6.480	26
64 o más años	2.392	9

Fuente: Elaborado a partir de resultados Censo de Población y Vivienda 2017, Instituto Nacional de Estadísticas (INE), Biblioteca del Congreso Nacional (BCN).



Distribución de la población por rango de edad. Comuna de Calera de Tango

Fuente: Elaborado a partir de resultados Censo de Población y Vivienda 2017, Instituto Nacional de Estadísticas (INE).

De acuerdo con el Censo de Población del 2017, aproximadamente un 6,2% de los habitantes de Calera de Tango se declara pertenecer a algún pueblo originario, de los cuales la mayoría descende de la etnia mapuche, representando un 5,4% de la población total comunal (Biblioteca Congreso Nacional, 2017).

INDICADORES ECONÓMICOS Y SOCIALES

TAMAÑO DE MERCADO TRABAJADORES

En 2018, el tamaño de mercado en la comuna de Calera de Tango fue de US\$ 326 millones. De acuerdo con la clasificación de rubros del Servicio de Impuestos Internos (SII), los principales rubros fueron: comercio al por mayor y menor, reparación de vehículos y enseres, agricultura, ganadería, caza y silvicultura e industrias manufactureras no metálicas. En términos de subrubros económicos, destacan venta al por mayor de materias primas agropecuarias, cultivos, cultivo de productos de mercado, horticultura y actividades de servicios agrícolas y ganaderos, representando un 15,1%, 14,3% y 10,9% del tamaño total de mercado, respectivamente (<https://bit.ly/3l39euZ>).

A continuación, se presenta el tamaño del mercado según subrubros económicos, expresado en el porcentaje de participación:

Tabla 4: Tamaño del mercado según los principales subrubros económicos año 2018. Comuna de Calera de Tango

Subrubro	%
Venta al por mayor de materias primas agropecuarias	15,1
Cultivos, cultivo de productos de mercado, horticultura	14,3
Actividades de servicios agrícolas y ganaderos	10,9
Venta por menor de alimentos y bebidas, tabacos	7
Venta al por mayor de otros productos	6,4
Construcción	5,8
Otros tipos de transporte por vía terrestre	5,1
Fabricación de productos de plástico	4,9
Otros	30,5

Fuente: Elaborado a partir del portal Adalytics de la Universidad de Concepción, <https://bit.ly/3l39euZ>

La evolución de la fuerza laboral es calculada en base a la suma de los trabajadores informados por las empresas de la comuna al SII.

En la comuna de Calera de Tango la fuerza laboral ha decrecido anualmente a una tasa promedio de -1,5%, pasando de 6.410 trabajadores en 2010 a 5.670 trabajadores en 2018. El rubro agricultura, ganadería, caza y silvicultura concentró el mayor número de trabajadores de la comuna, representando 16,6% del total en 2018 (<https://bit.ly/3l39euZ>).

EMPRESAS

En 2018, la comuna contaba con 866 empresas. Los rubros que concentraron mayor número de empresas fueron comercio al por mayor y menor, reparación de vehículos y enseres, actividades inmobiliarias, empresariales y de alquiler e intermediación financiera. (<https://bit.ly/3l39euZ>).

A nivel de subrubro económico, destaca otros tipos de intermediación financiera con 90 empresas, representado el 10,4% del total de empresas de la comuna. Le siguen los subrubros construcción y otros tipos de transporte por vía terrestre con 84 empresas cada uno equivalente a 9,7% del total respectivamente (<https://bit.ly/3l39euZ>).

En la siguiente tabla se puede apreciar el número de las principales empresas según subrubro al año 2018.

Tabla 5: Número de empresas según los principales subrubros económicos año 2018. Comuna de Calera de Tango

Sub rubro	N°
Otros tipos de intermediación financiera	90
Construcción	84
Otros tipos de transporte por vía terrestre	84
Cultivos, cultivo de productos de mercado, horticultura	65
Actividades inmobiliarias realizadas con bienes propios o arrendados	60
Comercio al por menor de otros productos nuevos	48
Restaurantes, bares y cantinas	39
Actividades empresariales y de profesionales prestadas a empresas	29
Actividades jurídicas y de asesoramiento empresarial	28
Venta por menor de alimentos y bebidas, tabacos	22
Venta al por mayor de otros productos	19
Venta al por mayor de materias primas agropecuarias	17
Venta al por mayor de productos intermedios y desechos no agropecuarios	17
Actividades relacionadas con la salud humana	17
Otras	247

Fuente: Elaborado a partir del portal Adalytics de la Universidad de Concepción, <https://bit.ly/3l39euZ>

TASA DE POBREZA POR INGRESOS

En la encuesta de Caracterización socioeconómica (CASEN) realizada el 2015, la comuna presenta un índice de pobreza de 2,8%. De acuerdo con las estimaciones de la tasa de pobreza por ingresos (Metodología de estimación para áreas (SAE), 2017), las personas en situación de pobreza por ingresos corresponden a un 3,5% (<https://bit.ly/39mRvqy>).

SERVICIOS BÁSICOS

Hablar de servicios básicos es referirse fundamentalmente, en el caso de las áreas urbanas, al acceso de los hogares al agua potable procedente de la red pública o sistema de distribución proveniente de fuentes subterráneas o superficiales (pozo o noria, río, vertiente, lago o estero, camión aljibe). En las áreas rurales se relaciona con aquellos hogares que posean una llave fuera de la vivienda y/o disponibilidad de servicio de eliminación de aguas servidas (solución diferente a W.C conectado a alcantarillado o fosa séptica) (Biblioteca del Congreso Nacional, Reportes Comunales).

De acuerdo con el Sistema Integrado de Información Social con Desagregación Territorial (SIIT-T) del Ministerio de Desarrollo Social y Familia, las personas carentes de servicios básicos en la comuna de Calera de Tango corresponden a un promedio de 17,2% a diciembre de 2020. Por otro lado, según la misma fuente para junio del año 2020 el porcentaje de hogares en situación de hacinamiento fue del 16,4%.

INDICADORES DE SALUD

ESTABLECIMIENTOS DE SALUD

De acuerdo con el Departamento de Estadísticas e Información de Salud (DEIS), Calera de Tango posee 3 establecimientos de salud a diciembre del 2020, los que corresponden a dos centros de salud familiar y una posta de salud rural.

Según el boletín estadístico 2019 de la Biblioteca del Congreso Nacional, la población inscrita y validada para el financiamiento de la atención primaria de salud en establecimientos municipales corresponde a 17.597 habitantes (Biblioteca Congreso Nacional, 2021).

POBLACIÓN ASEGURADA POR EL FONDO NACIONAL

En cuanto a la población que se encuentra asegurada por el Fondo Nacional de Salud (FONASA), ésta corresponde a un total de 15.951 habitantes al 2017, representando aproximadamente un 63% del total de la población. En su mayoría son usuarios suscritos en el tramo B con personas que perciben un ingreso imponible inferior o igual a \$250.000, lo que se traduce en un 34% de la población asegurada en FONASA al año 2017 (Biblioteca Congreso Nacional, 2017).

Tabla 6: Población asegurada por el Fondo Nacional de Salud (FONASA). Comuna de Calera de Tango

Tramo de Ingreso	N° de personas	(%)
A	2.896	18,2
B	5.445	34,1
C	3.560	22,3
D	4.050	25,4

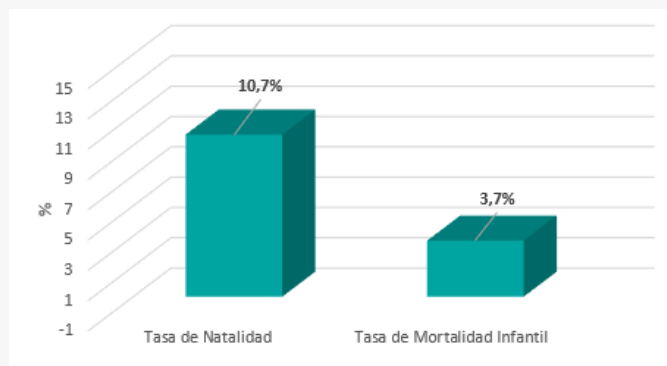
Fuente: Elaborado a partir de información de reportes comunales de la Biblioteca del Congreso Nacional, 2017.

NATALIDAD Y MORTALIDAD INFANTIL

La tasa de natalidad corresponde al número de nacidos vivos por 1.000 habitantes en un determinado año. En el caso de Calera de Tango, el índice al 2017 corresponde al 11,7% de acuerdo con los datos estadísticos del Departamento de estadísticas e información de salud (DEIS) del Ministerio de Salud.

Durante los años 2018, 2019 y 2020, según los datos de las estadísticas vitales del Instituto Nacional de Estadísticas, se produjeron 305, 280 y 277 nacimientos respectivamente, encontrándose las últimas 2 cifras en proceso de validación.

Para comparar los porcentajes de natalidad y mortalidad infantil al año 2016 (número de defunciones de niños menores de 1 año por 1.000 nacidos vivos) se presenta el siguiente gráfico.



Tasa de Natalidad y Mortalidad Infantil 2016. Comuna de Calera de Tango. Fuente: Elaborado a partir de información de reportes comunales de la Biblioteca del Congreso Nacional, 2021).

BIBLIOGRAFÍA

-Biblioteca del Congreso Nacional. *Reportes comunales*.
https://www.bcn.cl/siit/reportescomunales/comunas_v.htm?anno=2021&idcom=13403

-Plataforma ADALYTICS, Universidad de Concepción y Centro de Estudios de Sistemas de Innovación.
<https://adalytics.cl/geo/13/134/13403>

-Municipalidad de Calera de Tango.
<https://municipalidadetango.cl/comuna/historia/>

-Municipalidad de Calera de Tango. (2005). *Plan de Desarrollo Comunal, 2005-2008*.

-Ministerio de Desarrollo Social y Familia. Sistema Integrado de Información Social con Desagregación Territorial (SIIS-T).
<http://siist.ministeriodesarrollosocial.gob.cl/indicadorportada/267>

-Ministerio de Salud. Departamento de estadísticas e información de salud.
https://informesdeis.minsal.cl/SASVisualAnalytics/?reportUri=%2Freports%2Freports%2F61eccc5-9a7c-427c-85fc-9054e4003520§ionIndex=0&sso_guest=true&reportViewOnly=true&reportContextBar=false&sas-welcome=false