



# CARACTERÍSTICAS DEMOGRÁFICAS Y SOCIOECONÓMICAS

---

COMUNA DE POZO ALMONTE

Andrea Troncoso Muñoz

CENTRO DE INFORMACIÓN DE RECURSOS NATURALES | MANUEL MONTT 1164, PROVIDENCIA, SANTIAGO

ABRIL DE 2021

## Contenido

I.	DEMOGRAFÍA.....	4
1.1	Características generales e historia de la comuna.....	5
1.2	Población.....	6
II.	INDICADORES ECONÓMICOS Y SOCIALES.....	10
2.1	Principales rubros económicos de la comuna .....	11
2.2	Trabajadores y empresas.....	11
2.3	Tasa de pobreza por ingresos .....	12
2.4	Servicios básicos.....	13
III.	INDICADORES DE SALUD.....	15
3.1	Establecimientos de salud .....	16
3.2	Población asegurada por el Fondo Nacional de Salud.....	16
3.3	Natalidad y mortalidad infantil .....	17
	BIBLIOGRAFÍA .....	18

## INTRODUCCIÓN

El presente documento entrega información sobre las características demográficas y socioeconómicas, además de antecedentes relacionados con el ámbito de la salud de la comuna de Pozo Almonte.

En lo que se refiere a demografía, se presenta la distribución de la población por sexo y edad.

En el ámbito socioeconómico, se identifican los principales rubros de la comuna; además de datos relacionados con el tema económico, laboral y de acceso a servicios básicos como, por ejemplo, agua potable y alcantarillado.

Por último, los indicadores de salud presentan información correspondiente a la existencia de establecimientos y población asegurada por el Fondo Nacional de Salud (FONASA), y la tasa de natalidad y mortalidad infantil.

# I. DEMOGRAFÍA

## 1.1 Características generales e historia de la comuna

Pozo Almonte es una ciudad y comuna capital de la provincia del Tamarugal, en la región de Tarapacá. Posee una superficie de 13.765,8 km<sup>2</sup> (<https://bit.ly/3siCbVt>).

Está ubicada en pleno centro en la pampa del Tamarugal a 54 kilómetros de Iquique. En la comuna se localizan una serie de oficinas salitreras, destacándose las de Humberstone y Santa Laura (<https://bit.ly/3siCbVt>).

Al norte, limita con la comuna de Huara, con la comuna de Iquique y Alto Hospicio al oeste, con la región de Antofagasta al sur y con la comuna de Pica al este.



Figura N° 1: Límite comunal Pozo Almonte  
Fuente: Elaborado a partir de límites pertenecientes al Centro de Información de Recursos Naturales (CIREN).

En cuanto a la historia de la comuna, su primer nombre fue Santísimo Sacramento & Pampa, cuyo dueño fue don Manuel Garrocho de Almonte, quien instala un pozo para proveer de agua a la azoquería Santísimo Sacramento, esto en el 1800. En 1810 aparece por vez primera en un texto el nombre de Pozo de Almonte, en alusión al pozo de Manuel Garrocho de Almonte. Con el pasar del tiempo el sector se comienza a conocer con este nombre (<https://bit.ly/3siCbVt>).

Desde la época de La Colonia, y especialmente a la llegada del ferrocarril proveniente desde Iquique, Pozo Almonte fue un lugar de servicios salitreros y proveedor de agua (de allí su nombre). Las casas del lugar son muy pintorescas, llenas de corredores y comercio (<https://bit.ly/3siCbVt>).

La comuna de Pozo Almonte fue creada por el DFL N° 8583 del 30 de diciembre de 1927. Desde el 8 de octubre del año 2007, es la capital de la provincia del Tamarugal, creada con la ley N° 20.175, promulgada el 23 de marzo del mismo año (<https://bit.ly/3siCbVt>).

## 1.2 Población

De acuerdo con el Censo de Población y Vivienda realizado en el año 2017, la comuna de Pozo Almonte posee un total de 15.711 habitantes, de los cuales 8.987 son hombres y 6.724 son mujeres (Biblioteca del Congreso Nacional, 2021).

De acuerdo con las proyecciones de población realizadas por el Instituto Nacional de Estadísticas (INE), para el año 2021 se espera una disminución de un 13,63%, arrojando un total de 17.853 habitantes (Biblioteca del Congreso Nacional, 2021).

*Tabla 1: Comparación Población total 2017 y proyecciones 2021, Comuna de Pozo Almonte*

Unidad Territorial	Población Total 2017	Población Total 2021	% de variación
<b>Pozo Almonte</b>	15.711	17.853	13,6

Fuente: Elaborado a partir de resultados Censo de Población y Vivienda 2017 y proyecciones 2021, Instituto Nacional de Estadísticas (INE).

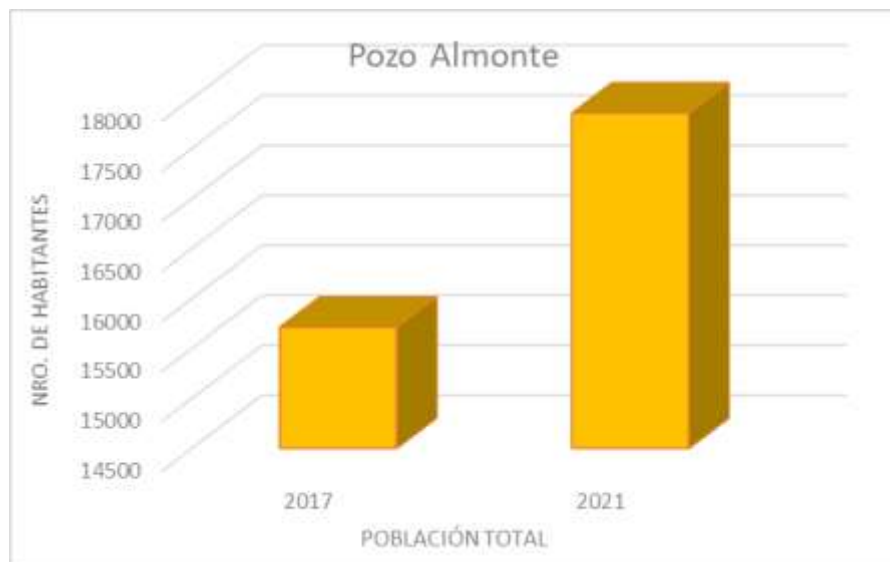


Figura N° 2: Población total 2017 y proyección 2021, Comuna de Pozo Almonte

Fuente: Elaborado a partir de resultados de los Censos de Población y Vivienda 2017 y proyecciones 2021, Instituto Nacional de Estadísticas (INE).

Según las proyecciones del INE para el año 2021 se espera un aumento de la población de mujeres con respecto al año 2017 de aproximadamente

un 27%, aumentando así el índice de masculinidad<sup>1</sup> (Biblioteca del Congreso Nacional, 2017).

Tabla 2: Población por sexo e índice de masculinidad. Comuna de Pozo Almonte

Unidad Territorial	Año 2017		Año 2021		Índice de Masculinidad	
	Hombres	Mujeres	Hombres	Mujeres	2017	2021
<b>Pozo Almonte</b>	8.987	6.724	9.309	8.544	108,9	133,7

Fuente: Elaborado a partir de resultados Censos de Población y Vivienda 2017 y proyecciones 2021, Instituto Nacional de Estadísticas (INE), Biblioteca del Congreso Nacional (BCN).

<sup>1</sup> El índice de masculinidad corresponde al número de hombres por cada 100 mujeres.

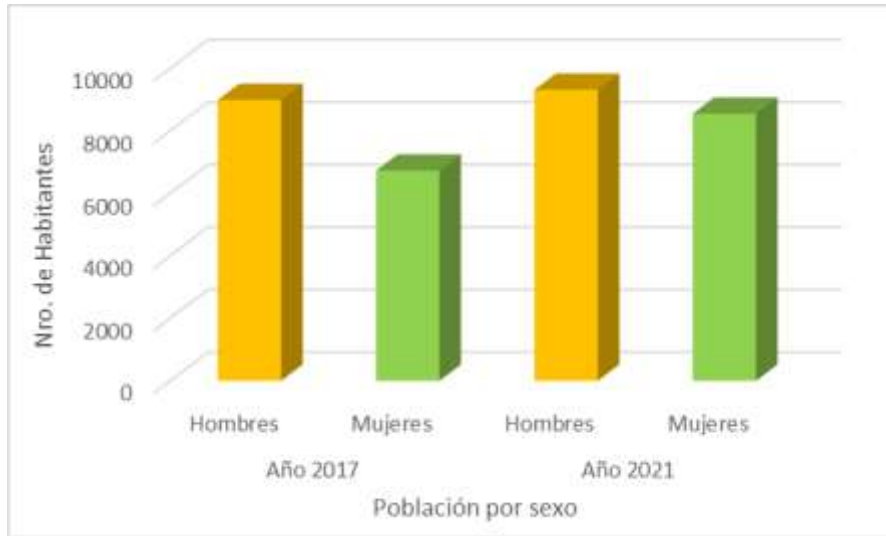


Figura N° 3: Población por sexo 2017 y proyección 2021, Comuna de Pozo Almonte

Fuente: Elaborado a partir de resultados Censo de Población y Vivienda 2017 y proyecciones 2021, Instituto Nacional de Estadísticas (INE).

La distribución por rango etario es homogénea, sin embargo, la categoría con mayor concentración de población se encuentra entre los 15 a 29 años, siguiéndole en importancia aquellos situados en el rango de 30 a 44 años.

Tabla 3: Distribución de la población por rango etario. Comuna de Pozo Almonte

Rango de edad	Total	Distribución por grupos de edad (%)
0 a 14	3.619	23
15 a 29	3.989	25
30 a 44	3.794	24
45 a 64	3.179	20
64 o más años	1.130	8

Fuente: Elaborado a partir de resultados Censo de Población y Vivienda 2017, Instituto Nacional de Estadísticas (INE), Biblioteca del Congreso Nacional (BCN).

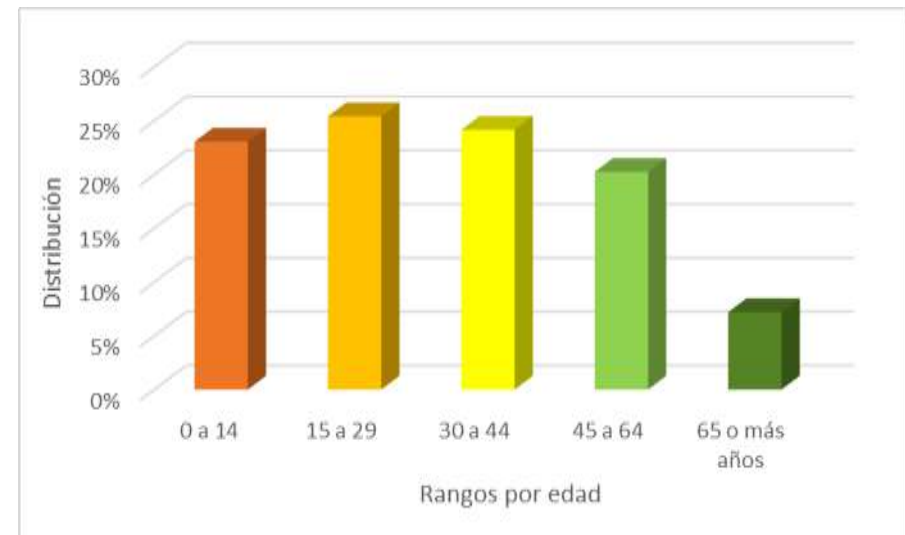


Figura N° 4: Distribución de la población por rango de edad. Comuna de Pozo Almonte

Fuente: Elaborado a partir de resultados Censo de Población y Vivienda 2017, Instituto Nacional de Estadísticas (INE).



De acuerdo con el Censo de Población del 2017, aproximadamente un 43% de los habitantes de Pozo Almonte se declara pertenecer a algún pueblo originario, de los cuales la mayoría pertenece a la etnia aymara, representando aproximadamente un 26% de la población total comunal y seguido por la diaguita con un 6,3% (Biblioteca Congreso Nacional, Reportes comunales 2017).

## II. INDICADORES ECONÓMICOS Y SOCIALES

## 2.1 Principales rubros económicos de la comuna

En 2018, el tamaño de mercado en la comuna de Pozo Almonte fue de 59 millones USD. Los principales rubros económicos de la comuna fueron Explotación de Minas y Canteras, Suministro de Electricidad, Gas y Agua y Actividades Inmobiliarias, Empresariales y de Alquiler, según la clasificación de rubros del Servicio de Impuestos Internos (SII). En términos de subrubros económicos, destacan Explotación de Minas y Canteras, Generación, Captación y Distribución de Energía Eléctrica y Construcción, representando un 38%, 17,8% y 6,7% del tamaño total de mercado, respectivamente (<https://bit.ly/3tmYnyM>).

A continuación, se presenta el tamaño del mercado según los principales subrubros económicos, expresado en el porcentaje de participación:

Tabla 4: Tamaño del mercado según subrubro económico, año 2018. Comuna de Pozo Almonte.

Sub rubro	Porcentaje
Explotación de minas y canteras	38
Generación, captación y distribución de energía eléctrica	17,8
Construcción	6,65
Actividades técnicas de arquitectura e ingeniería	6,2
Hoteles, campamentos y otros tipos de hospedaje temporal	5,31
Fabricación de maquinaria de uso general	2,51
Explotación de criaderos de peces y productos del mar	2,51
Otros tipos de transporte por vía terrestre	2,32
Restaurantes, bares y cantinas	2,2
Otros	16,5

Fuente: Elaborado a partir del portal Adalytics de la Universidad de Concepción, <https://bit.ly/3tmYnyM>

## 2.2 Trabajadores y empresas

La evolución de la fuerza laboral es calculada en base a la suma de los trabajadores informados por las empresas de la comuna al SII.

En la comuna de Pozo Almonte, la fuerza laboral ha decrecido anualmente a una tasa promedio de -5,3%, pasando de 2.955 trabajadores en 2010 a 1.905 trabajadores en 2018. El rubro Comercio al por Mayor y Menor, Reparación de Vehículos y Enseres concentró el mayor número de trabajadores de la comuna, representando 42,9% del total en 2018,

seguido de Construcción y Administración Pública y Defensa con un 12,4% y 9,2%, respectivamente (<https://bit.ly/3tmYnyM>).

En 2018, la comuna contaba con 205 empresas. Los rubros que concentraron mayor número de empresas fueron Construcción, Actividades Inmobiliarias, Empresariales y de Alquiler y Hoteles y Restaurantes (<https://bit.ly/3tmYnyM>).

A nivel de subrubro económico, destaca Construcción con 33 empresas, representado el 16,1% del total de empresas de la comuna. Le sigue el subrubro Hoteles, Campamentos y Otros Tipos de Hospedaje Temporal con 17 empresas equivalente a 8,3% del total y Restaurantes, Bares y Cantinas, correspondiente a 14 empresas que representan el 6,8% del total (<https://bit.ly/3tmYnyM>).

En la siguiente tabla se puede apreciar el número de las principales empresas según subrubro al año 2018.

Tabla 5: Número de empresas representativas según subrubro económico, año 2018. Comuna de Pozo Almonte

Subrubro	N° empresas
Construcción	33
Hoteles, campamentos y otros tipos de hospedaje temporal	17
Actividades empresariales y de profesionales prestadas a empresas	14
Restaurantes, bares y cantinas	14
Otros tipos de transporte por vía terrestre	13
Comercio al por menor de otros productos nuevos	8
Alquiler de otros tipos de maquinarias y equipo	7
Explotación de minas y canteras	6
Cultivos, cultivo de productos de mercado, horticultura	6
Venta al por menor de alimentos y bebidas, tabacos	5
Telecomunicaciones	4
Generación, captación y distribución de energía eléctrica	4
Otros	87

Fuente: Elaborado a partir del portal Adalytics de la Universidad de Concepción, <https://bit.ly/3tmYnyM>

### 2.3 Tasa de pobreza por ingresos

En la encuesta de Caracterización socioeconómica (CASEN) realizada el 2015, la comuna presenta un índice de pobreza de 10,3%. De acuerdo con las estimaciones de la tasa de pobreza por ingresos (Metodología de estimación para áreas (SAE), 2017), las personas en situación de pobreza por ingresos corresponden a un 10,9% (<https://bit.ly/39mRvqy>).

## 2.4 Servicios básicos

Hablar de servicios básicos es referirse, en el caso de las áreas urbanas, fundamentalmente al acceso de los hogares al agua potable procedente de la red pública o sistema de distribución proveniente de fuentes subterráneas o superficiales (pozo o noria, río, vertiente, lago o estero, camión aljibe). En las áreas rurales se relaciona con aquellos hogares que posean una llave fuera de la vivienda y/o disponibilidad de servicio de eliminación de aguas servidas (solución diferente a W.C conectado a alcantarillado o fosa séptica) (Biblioteca del Congreso Nacional, 2017).

De acuerdo con el Sistema Integrado de Información Social con Desagregación Territorial (SIIT-T) del Ministerio de Desarrollo Social y Familia, las personas carentes de servicios básicos en la comuna de Pozo Almonte corresponden a un promedio de 36% a diciembre de 2020.

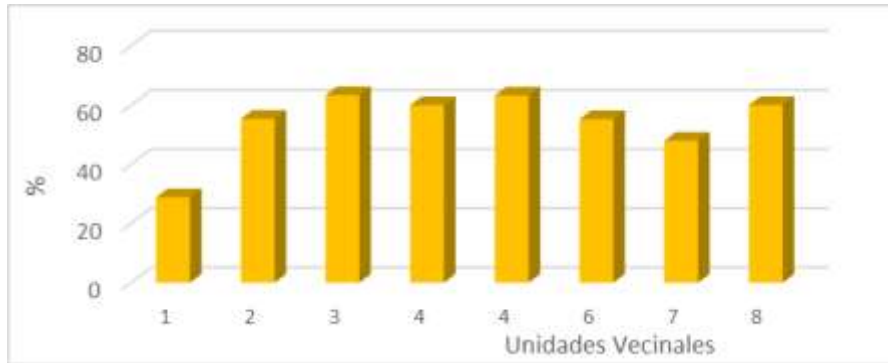
Tabla 6: Porcentaje de personas carentes de servicios básicos por unidad vecinal. Comuna de Pozo Almonte

Unidad vecinal	% de personas carentes de servicios básicos
1	28,9
2	55,4
3	63,4
4	60
5	63,3
6	55,3
7	48
8	60,1

Fuente: Elaborado a partir de información del Sistema Integrado de Información Social con Desagregación Territorial (SIIT-T), Ministerio de Desarrollo Social y Familia<sup>2</sup>.

---

<sup>2</sup> <http://siist.ministeriodesarrollosocial.gob.cl/indicadorportada/267>



*Figura N° 5: Porcentaje de personas carentes de servicios básicos por unidad vecinal. Comuna de Pozo Almonte*

*Fuente: Sistema Integrado de Información Social con Desagregación Territorial (SIIT-T), Ministerio de Desarrollo Social y Familia*

Según el Sistema Integrado de Información Social con Desagregación Territorial (SIIT-T) del Ministerios de Desarrollo Social y Familia a junio del 2020, el porcentaje de hogares en situación de hacinamiento es del 21%.

### III. INDICADORES DE SALUD

### 3.1 Establecimientos de salud

De acuerdo con el Departamento de Estadísticas e Información de Salud (DEIS), Pozo Almonte posee siete establecimientos de salud a diciembre del 2020, los que corresponden a un centro de salud familiar, dos centros de salud, tres postas de salud rural y un servicio de atención primaria de urgencia.

Según el Boletín estadístico 2019 de la Biblioteca del Congreso Nacional, la población inscrita y validada para el financiamiento de la atención primaria de salud en establecimientos municipales corresponde a 14.649 habitantes (Biblioteca Congreso Nacional, 2021).

### 3.2 Población asegurada por el Fondo Nacional de Salud

En cuanto a la población que se encuentra asegurada por el Fondo Nacional de Salud (FONASA), ésta corresponde a un total de 8.845 habitantes al 2017, representando aproximadamente un 56% del total de la población. En su mayoría son usuarios suscritos en el tramo A, lo que se traduce a cerca de un 36% de la población asegurada en FONASA al año 2017. (Biblioteca Congreso Nacional, 2017).

Tabla 7: Población asegurada por el Fondo Nacional de Salud (FONASA). Comuna de Pozo Almonte

Tramo de ingreso	Número de personas	Porcentaje (%)
A	3.180	35,9
B	1.968	22,3
C	1.626	18,4
D	2.071	23,4

Fuente: Elaborado a partir de información de reportes comunales de la Biblioteca del Congreso Nacional, 2017).

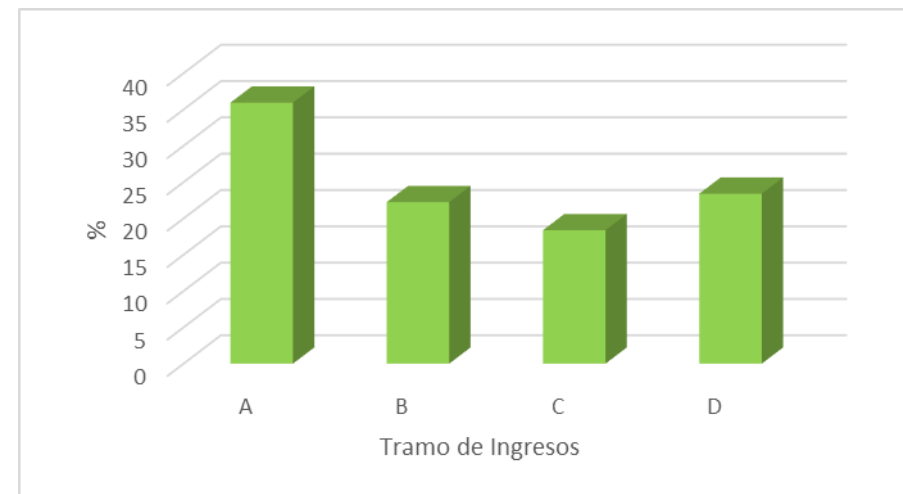


Figura N° 6: Número de personas en FONASA, diciembre 2017. Pozo Almonte

Fuente: Elaborado a partir de información de reportes comunales de la Biblioteca del Congreso Nacional, 2017).

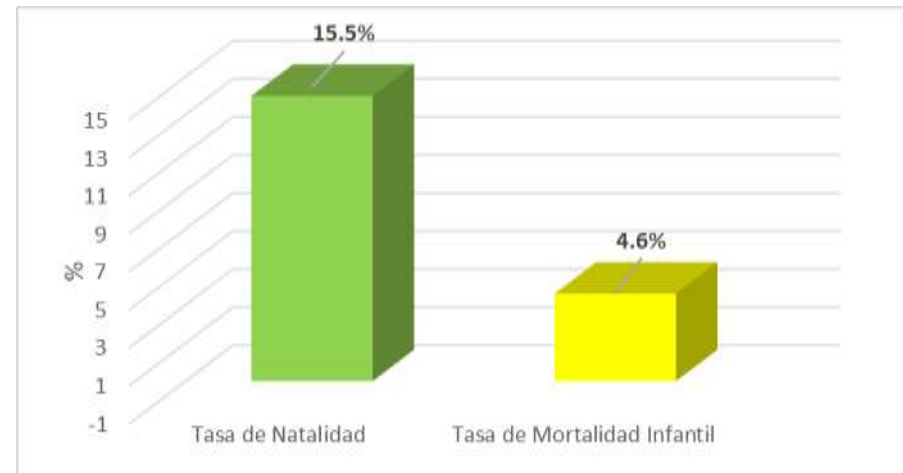


### 3.3 Natalidad y mortalidad infantil

La tasa de natalidad corresponde al número de nacidos vivos por 1.000 habitantes en un determinado año. En el caso de Pozo Almonte, el índice al 2017 corresponde al 15,5% de acuerdo con los datos estadísticos del Departamento de estadísticas e información de salud (DEIS) del Ministerio de Salud.

En los años 2018, 2019 y 2020, según los datos de las estadísticas vitales del Instituto Nacional de Estadísticas, se produjeron 228, 226 y 229 nacimientos respectivamente, encontrándose las últimas 2 cifras en proceso de validación.

Para comparar los porcentajes de natalidad y mortalidad infantil (número de defunciones de niños menores de 1 año por 1.000 nacidos vivos), al año 2016 se presenta el siguiente gráfico:



*Figura N°7 Tasa de Natalidad y Mortalidad Infantil 2016. Comuna de Pozo Almonte.*

*Fuente: Elaborado a partir de información de reportes comunales de la Biblioteca del Congreso Nacional, 2021.*

## BIBLIOGRAFÍA

- BIBLIOTECA CONGRESO NACIONAL (BCN). Reportes comunales, [https://www.bcn.cl/siit/reportescomunales/comunas\\_v.html?anno=2021&idcom=1401](https://www.bcn.cl/siit/reportescomunales/comunas_v.html?anno=2021&idcom=1401)
- GOBIERNO REGIONAL DE TARAPACÁ. <https://www.goretarapaca.gov.cl/nuestra-region/turismo/pozo-almonte/>
- MINISTERIO DE DESARROLLO SOCIAL Y FAMILIA. Sistema Integrado de Información Social con Desagregación Territorial (SIIS-T). <http://siist.ministeriodesarrollosocial.gob.cl/indicadorportada/267>
- MINISTERIO DE SALUD (MINSAL). DEPARTAMENTO DE ESTADÍSTICAS E INFORMACIÓN DE SALUD. [https://informesdeis.minsal.cl/SASVisualAnalytics/?reportUri=%2Freports%2Freports%2Fe61eccc5-9a7c-427c-85fc-9054e4003520&sectionIndex=0&sso\\_quest=true&reportViewOnly=true&reportContextBar=false&sas-welcome=false](https://informesdeis.minsal.cl/SASVisualAnalytics/?reportUri=%2Freports%2Freports%2Fe61eccc5-9a7c-427c-85fc-9054e4003520&sectionIndex=0&sso_quest=true&reportViewOnly=true&reportContextBar=false&sas-welcome=false)
- Plataforma ADALYTICS, Universidad de Concepción y Centro de Estudios de Sistemas de Innovación. <https://adalytics.cl/geo/1/14/1401>