

SEPTIEMBRE DE 2021

# CARACTERÍSTICAS DEMOGRÁFICAS Y SOCIOECONÓMICAS COMUNA DE PAINE

# DEMOGRAFÍA

## CARACTERÍSTICAS GENERALES

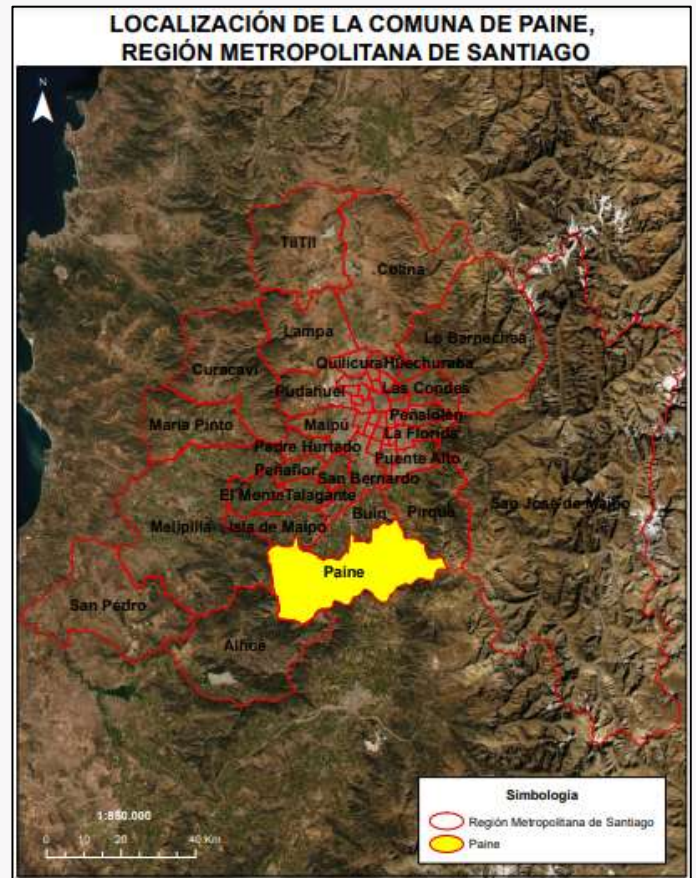
La comuna de Paine pertenece a la provincia de Maipo, en la Región Metropolitana de Santiago. Posee una superficie de 820 km<sup>2</sup> (<https://bit.ly/3zWI27>).

Limita al norte, con la comuna Buin, al noroeste con la comuna de Isla de Maipo, de la provincia de Talagante, al sur con la comuna de Mostazal, al oeste, con la comuna Melipilla de la provincia del mismo nombre, al suroeste, con la comuna Alhué, de la provincia de Melipilla y al este con la comuna Pirque, de la provincia de Cordillera.

## HISTORIA DE LA COMUNA

Aunque la ciudad de Paine fue reconocida oficialmente sólo en 1885, el territorio que hoy comprende fue ocupado por grupos étnicos originarios, en particular por picunches (u hombres del norte), que le dieron su nombre que, en mapudungun, significa "cielo azul" (<https://bit.ly/3zWI27d>).

Con la llegada de los españoles, la tierra fue repartida como encomienda a diferentes conquistadores españoles, pasando de un dueño a otro a través de los años. Por entonces, la voz Paine designaba una zona bastante amplia, de la cual se conservan vestigios en los nombres de algunas localidades del sector como: Angostura de Paine, Valdivia de Paine, entre otros (<https://bit.ly/3zWI27d>).



*Límite comunal Paine*

*Fuente: Elaborado a partir de límites pertenecientes al Centro de Información de Recursos Naturales (CIREN).*

## POBLACIÓN

De acuerdo con el Censo de Población y Vivienda realizado en el año 2017, la comuna de Paine posee un total de 72.759 habitantes, de los cuales 36.521 son hombres y 36.238 son mujeres (Biblioteca del Congreso Nacional, 2021).

De acuerdo con las proyecciones de población realizadas por el Instituto Nacional de Estadísticas (INE), para el año 2021 se espera un incremento del 16%, arrojando un total de 84.379 habitantes (Biblioteca del Congreso Nacional, 2021).

**Tabla 1: Comparación Población total 2017 y proyecciones 2021. Comuna de Paine**

Unidad Territorial	Población Total 2017	Población Total 2021	% de variación
<b>Paine</b>	72.759	84.379	16

Fuente: Elaborado a partir de resultados Censo de Población y Vivienda 2017 y proyecciones 2021, Instituto Nacional de Estadísticas (INE).

Según las proyecciones del INE para el año 2021, se espera un aumento de la población de mujeres con respecto al año 2017 de aproximadamente un 16,9% (Biblioteca del Congreso Nacional, 2017).

**Tabla 2: Población por sexo e índice de masculinidad. Comuna de Paine**

Unidad territorial	Año 2017		Año 2021		Índice de masculinidad	
	Hombres	Mujeres	Hombres	Mujeres	2017	2021
<b>Paine</b>	36.521	36.238	42.027	42.352	99,2	100,8

Fuente: Elaborado a partir de resultados Censos de Población y Vivienda 2017 y proyecciones 2021, Instituto Nacional de Estadísticas (INE), Biblioteca del Congreso Nacional (BCN)



Población por sexo 2017 y proyección 2021, comuna de Paine

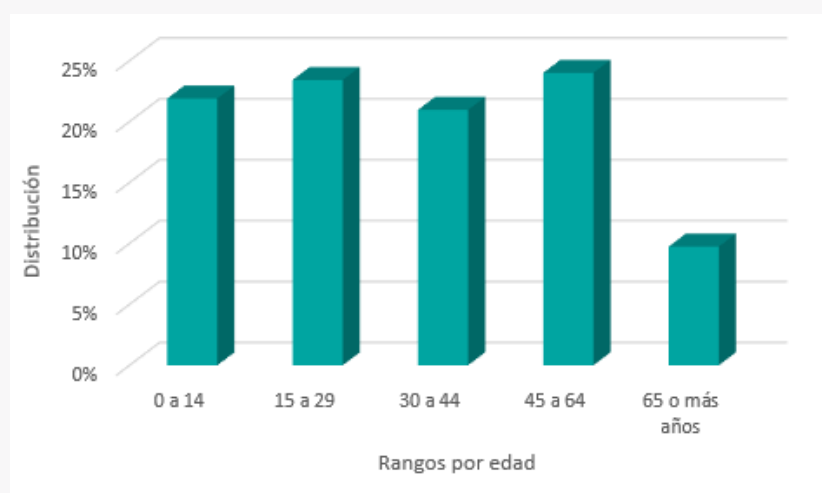
Fuente: Elaborado a partir de resultados Censo de Población y Vivienda 2017 y proyecciones 2021, Instituto Nacional de Estadísticas (INE).

La población distribuida por rango etario hasta los 64 años es homogénea. Sin embargo, la categoría con mayor concentración de población se encuentra en el rango de 45 a 64 años.

**Tabla 3: Distribución de la población por rango etario. Comuna de Paine**

Rango de edad	Total	Distribución por grupos de edad (%)
<b>0 a 14</b>	15.924	22
<b>15 a 29</b>	17.036	23
<b>30 a 44</b>	15.249	21
<b>45 a 64</b>	17.466	24
<b>64 o más años</b>	7.084	10

Fuente: Elaborado a partir de resultados Censo de Población y Vivienda 2017, Instituto Nacional de Estadísticas (INE), Biblioteca del Congreso Nacional (BCN).



*Distribución de la población por rango de edad. Comuna de Paine*

Fuente: Elaborado a partir de resultados Censo de Población y Vivienda 2017, Instituto Nacional de Estadísticas (INE).

De acuerdo con el Censo de Población del 2017, aproximadamente un 8,9% de los habitantes de Paine se declara pertenecer a algún pueblo originario, de los cuales la mayoría descende de la etnia mapuche, representando un 8% de la población total comunal (Biblioteca Congreso Nacional, 2017).

# INDICADORES ECONÓMICOS Y SOCIALES

## TAMAÑO DE MERCADO TRABAJADORES

En 2018, el tamaño de mercado en la comuna de Paine fue de US\$ 908 millones. De acuerdo con la clasificación de rubros del Servicio de Impuestos Internos (SII), los principales rubros fueron: agricultura, ganadería, caza y silvicultura, industrias manufactureras no metálicas y comercio al por mayor y menor, reparación de vehículos y enseres. En términos de subrubros económicos, destacan cultivos, cultivo de productos de mercado, horticultura, actividades de servicios agrícolas y ganaderos y elaboración de productos de molinería, almidones y sus derivados, representando un 18,9%, 8,1% y 7,4% del tamaño total de mercado, respectivamente (<https://bit.ly/3tCHzov>).

A continuación, se presenta el tamaño del mercado según subrubros económicos, expresado en el porcentaje de participación:

**Tabla 4: Tamaño del mercado según los principales subrubros económicos año 2018. Comuna de Paine**

Subrubro	%
Cultivos, cultivo de productos de mercado, horticultura	18,9
Actividades de servicios agrícolas y ganaderos	8,1
Elaboración de productos de molinería, almidones y sus derivados	7,4
Otros tipos de transporte por vía terrestre	6,6
Fabricación de productos de plástico	5,4
Elaboración de otros productos alimenticios	4,9
Cultivo de producción agrícola en combinación con cria de animales	4,9
Otros	43,8

Fuente: Elaborado a partir del portal Adalytics de la Universidad de Concepción, <https://bit.ly/3tCHzov>

La evolución de la fuerza laboral es calculada en base a la suma de los trabajadores informados por las empresas de la comuna al SII.

En la comuna de Paine la fuerza laboral ha crecido anualmente a una tasa promedio de 4,8%, pasando de 14.221 trabajadores en 2010 a 20.692 trabajadores en 2018. El rubro agricultura, ganadería, caza y silvicultura concentró el mayor número de trabajadores de la comuna, representando 21,3% del total en 2018 (<https://bit.ly/3tCHzov>).

## EMPRESAS

En 2018, la comuna contaba con 1.590 empresas. Los rubros que concentraron mayor número de empresas fueron agricultura, ganadería, caza y silvicultura, comercio al por mayor y menor, reparación de Vehículos y enseres y actividades inmobiliarias, empresariales y de alquiler. (<https://bit.ly/3tCHzov>).

A nivel de subrubro económico, destaca cultivos, cultivo de productos de mercado, horticultura con 206 empresas, representado el 13% del total de empresas de la comuna. Le sigue el subrubro otros tipos de transporte por vía terrestre con 145 empresas equivalente a 9,1% del total y construcción, correspondiente a 128 empresas que representan el 8,1% del total (<https://bit.ly/3tCHzov>).

En la siguiente tabla se puede apreciar el número de las principales empresas según subrubro al año 2018.

**Tabla 5: Número de empresas según los principales subrubros económicos año 2018. Comuna de Paine**

Sub rubro	N°
Cultivos, cultivo de productos de mercado, horticultura	206
Otros tipos de transporte por vía terrestre	145
Construcción	128
Otros tipos de intermediación financiera	101
Actividades de servicios agrícolas y ganaderos	100
Actividades empresariales y de profesionales prestadas a empresas	69
Comercio al por menor de otros productos nuevos	65
Actividades inmobiliarias realizadas con bienes propios o arrendados	45
Venta al por mayor de materias primas agropecuarias	37
Restaurantes, bares y cantinas	33
Actividades jurídicas y de asesoramiento empresarial	31
Comercio al por menor no realizado en almacenes	29
Venta por menor de alimentos y bebidas, tabacos	28
Otras	573

Fuente: Elaborado a partir del portal Adalytics de la Universidad de Concepción, <https://bit.ly/3tCHzov>

## TASA DE POBREZA POR INGRESOS

En la encuesta de Caracterización socioeconómica (CASEN) realizada el 2015, la comuna presenta un índice de pobreza de 8,1%. De acuerdo con las estimaciones de la tasa de pobreza por ingresos (Metodología de estimación para áreas (SAE), 2017), las personas en situación de pobreza por ingresos corresponden a un 4,2% (<https://bit.ly/39mRvqy>).

## SERVICIOS BÁSICOS

Hablar de servicios básicos es referirse fundamentalmente, en el caso de las áreas urbanas, al acceso de los hogares al agua potable procedente de la red pública o sistema de distribución proveniente de fuentes subterráneas o superficiales (pozo o noria, río, vertiente, lago o estero, camión aljibe). En las áreas rurales se relaciona con aquellos hogares que posean una llave fuera de la vivienda y/o disponibilidad de servicio de eliminación de aguas servidas (solución diferente a W.C conectado a alcantarillado o fosa séptica) (Biblioteca del Congreso Nacional, Reportes Comunales).

De acuerdo con el Sistema Integrado de Información Social con Desagregación Territorial (SIIT-T) del Ministerio de Desarrollo Social y Familia, las personas carentes de servicios básicos en la comuna de Paine corresponden a un promedio de 15,9% a diciembre de 2020. Por otro lado, según la misma fuente para junio del año 2020 el porcentaje de hogares en situación de hacinamiento fue del 13,7%.

# INDICADORES DE SALUD

## ESTABLECIMIENTOS DE SALUD

De acuerdo con el Departamento de Estadísticas e Información de Salud (DEIS), Paine posee 10 establecimientos de salud a diciembre del 2020, los que corresponden dos centros de salud, dos centros de salud familiar, cinco postas de salud rural y un servicio de atención primaria de urgencia.

Según el boletín estadístico 2019 de la Biblioteca del Congreso Nacional, la población inscrita y validada para el financiamiento de la atención primaria de salud en establecimientos municipales corresponde a 63.293 habitantes (Biblioteca Congreso Nacional, 2021).

## POBLACIÓN ASEGURADA POR EL FONDO NACIONAL

En cuanto a la población que se encuentra asegurada por el Fondo Nacional de Salud (FONASA), ésta corresponde a un total de 54.420 habitantes al 2017, representando aproximadamente un 75% del total de la población. En su mayoría son usuarios suscritos en el tramo B con personas que perciben un ingreso imponible inferior o igual a \$250.000, lo que se traduce alrededor de un 34% de la población asegurada en FONASA al año 2017 (Biblioteca Congreso Nacional, 2017).

**Tabla 6: Población asegurada por el Fondo Nacional de Salud (FONASA). Comuna de Paine**

Tramo de Ingreso	N° de personas	(%)
A	11.798	21,7
B	18.218	33,5
C	10.667	19,6
D	13.737	25,2

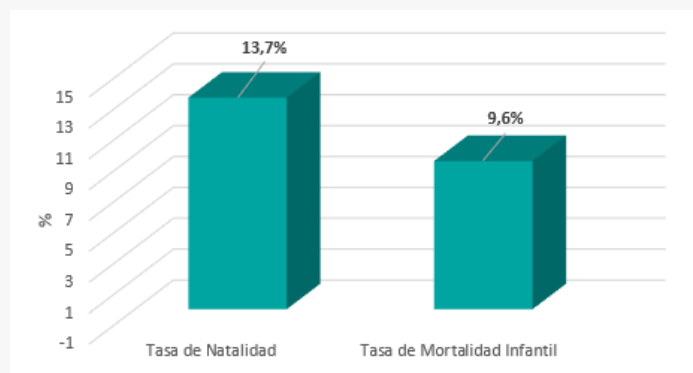
Fuente: Elaborado a partir de información de reportes comunales de la Biblioteca del Congreso Nacional, 2017.

## NATALIDAD Y MORTALIDAD INFANTIL

La tasa de natalidad corresponde al número de nacidos vivos por 1.000 habitantes en un determinado año. En el caso de Paine, el índice al 2017 corresponde al 13,4% de acuerdo con los datos estadísticos del Departamento de estadísticas e información de salud (DEIS) del Ministerio de Salud.

Durante los años 2018, 2019 y 2020, según los datos de las estadísticas vitales del Instituto Nacional de Estadísticas, se produjeron 1.023, 936 y 920 nacimientos respectivamente, encontrándose las últimas 2 cifras en proceso de validación.

Para comparar los porcentajes de natalidad y mortalidad infantil al año 2016 (número de defunciones de niños menores de 1 año por 1.000 nacidos vivos) se presenta el siguiente gráfico.



*Tasa de Natalidad y Mortalidad Infantil 2016. Comuna de Paine. Fuente: Elaborado a partir de información de reportes comunales de la Biblioteca del Congreso Nacional, 2021).*

# BIBLIOGRAFÍA

-Biblioteca del Congreso Nacional. *Reportes comunales*.  
[https://www.bcn.cl/siit/reportescomunales/comunas\\_v.htm?anno=2021&idcom=13404](https://www.bcn.cl/siit/reportescomunales/comunas_v.htm?anno=2021&idcom=13404)

-Plataforma ADALYTICS, Universidad de Concepción y Centro de Estudios de Sistemas de Innovación.  
<https://adalytics.cl/geo/13/134/13404>

-Subsecretaría de Desarrollo Regional y Administrativo.  
<http://www.subdere.gov.cl/divisi%C3%B3n-administrativa-de-chile/gobierno-regional-metropolitano-de-santiago/provincia-de-maipo/pain>

-Ministerio de Desarrollo Social y Familia. Sistema Integrado de Información Social con Desagregación Territorial (SIIS-T).  
<http://siist.ministeriodesarrollosocial.gob.cl/indicadorportada/267>

-Ministerio de Salud. Departamento de estadísticas e información de salud.  
[https://informesdeis.minsal.cl/SASVisualAnalytics/?reportUri=%2Freports%2Freports%2Fe61eccc5-9a7c-427c-85fc-9054e4003520&sectionIndex=0&sso\\_guest=true&reportViewOnly=true&reportContextBar=false&sas-welcome=false](https://informesdeis.minsal.cl/SASVisualAnalytics/?reportUri=%2Freports%2Freports%2Fe61eccc5-9a7c-427c-85fc-9054e4003520&sectionIndex=0&sso_guest=true&reportViewOnly=true&reportContextBar=false&sas-welcome=false)