



CARACTERÍSTICAS DEMOGRÁFICAS Y SOCIOECONÓMICAS

COMUNA DE HUARA

Andrea Troncoso Muñoz

CENTRO DE INFORMACIÓN DE RECURSOS NATURALES | MANUEL MONTT 1164, PROVIDENCIA, SANTIAGO

ABRIL DE 2021

Contenido

I.	DEMOGRAFÍA.....	4
1.1	Características generales e historia de la comuna.....	5
1.2	Población.....	6
II.	INDICADORES ECONÓMICOS Y SOCIALES.....	9
2.1	Principales rubros económicos de la comuna	10
2.2	Trabajadores y empresas.....	10
2.3	Tasa de pobreza por ingresos	10
2.4	Servicios básicos.....	11
III.	INDICADORES DE SALUD.....	13
3.1	Establecimientos de salud	14
3.2	Población asegurada por el Fondo Nacional de Salud.....	14
3.3	Natalidad y mortalidad infantil	15
	BIBLIOGRAFÍA	16

INTRODUCCIÓN

El presente documento entrega información sobre las características demográficas y socioeconómicas, además de antecedentes relacionados con el ámbito de la salud de la comuna de Huará.

En lo que se refiere a demografía, se presenta la distribución de la población por sexo y edad.

En el ámbito socioeconómico, se identifican los principales rubros de la comuna; además de datos relacionados con el tema económico, laboral y de acceso a servicios básicos como, por ejemplo, agua potable y alcantarillado.

Por último, los indicadores de salud presentan información correspondiente a la existencia de establecimientos y población asegurada por el Fondo Nacional de Salud (FONASA), y la tasa de natalidad y mortalidad infantil.

I. DEMOGRAFÍA

1.1 Características generales e historia de la comuna

Huara en lengua aimara significa estrella. La comuna se localiza en la provincia del Tamarugal, correspondiente a la región de Tarapacá. Se ubica entre las ciudades de Iquique y Arica, siendo atravesada por la ruta 5 Panamericana. Comprende los poblados de Pisagua y San Lorenzo de Tarapacá (<https://bit.ly/3ghXpAv>).

Huara, comuna patrimonial de gran importancia en la época salitrera, hoy brilla en medio del desierto gracias al turismo y la agricultura. Con más de 2.700 habitantes. Posee una superficie de 10.475 km² (<https://bit.ly/3a1I2YM>)

Es la quinta comuna más poblada de Tarapacá y la única presente en 3 pisos ecológicos diferentes -costa, pampa y altiplano-. Precisamente esta condición es la que la transforma en una comuna con una ubicación privilegiada, ya que se encuentra en medio de Iquique, Arica y los pueblos del altiplano, pudiendo convertirse en un eje logístico de relevancia para Tarapacá (<https://bit.ly/3a1I2YM>).

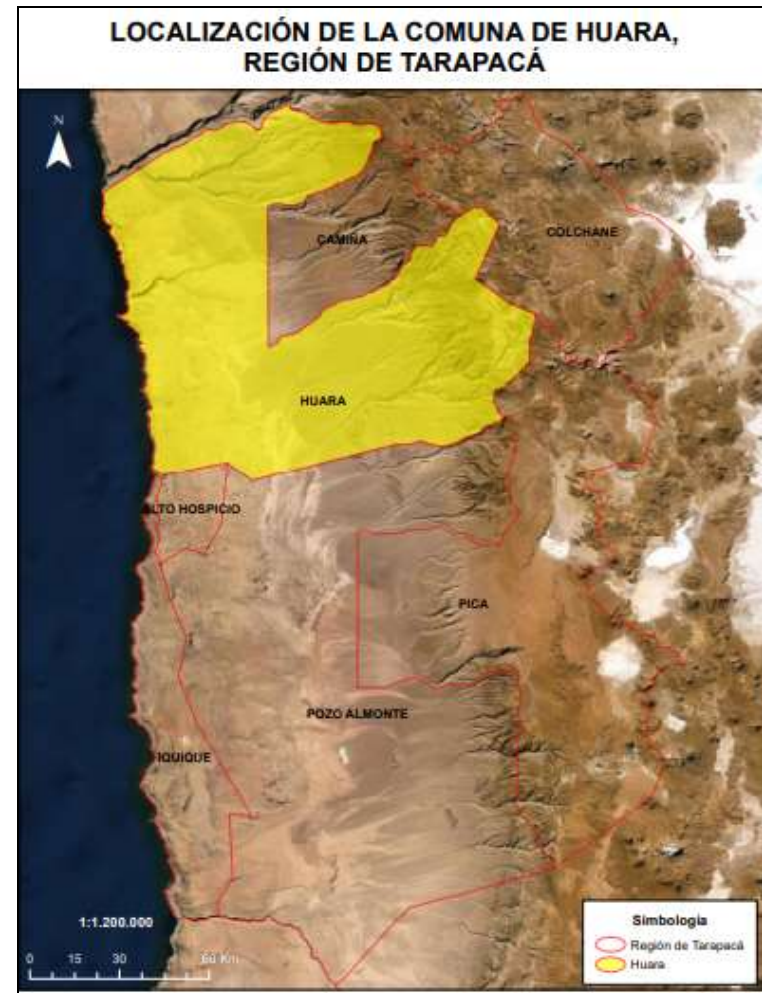


Figura N° 1: Límite comunal Huara

Fuente: Elaborado a partir de límites pertenecientes al Centro de Información de Recursos Naturales (CIREN).

El inicio del pueblo de Huara fecha de 1885, una vez concluida la Guerra del Pacífico. Huara fue creada para cumplir la función de centro administrativo y servicios referentes al salitre, llegó a contar con casi 7.000 habitantes y una importante estación ferroviaria. En la actualidad, a causa de la reactivación de las faenas de yodo y salitre, el lugar está en proceso de repoblarse (<https://bit.ly/3ghXpAv>).

La comuna fue epicentro de muchos de los principales eventos de la Campaña de Tarapacá durante la Guerra del Pacífico, como las batallas de Pampa Germania, Dolores y Tarapacá (<https://bit.ly/3ghXpAv>).

El 30 de diciembre de 1927 fue creada la comuna de Huara. En 1970 se le anexa el territorio de la comuna de Negreiros y en 1979 la comuna de Pisagua (<https://bit.ly/3ghXpAv>).

1.2 Población

De acuerdo con el Censo de Población y Vivienda realizado en el año 2017, la comuna de Huara posee un total de 2.730 habitantes, de los cuales 1.501 son hombres y 1.229 son mujeres (Biblioteca del Congreso Nacional, 2021).

De acuerdo con las proyecciones de población realizadas por el Instituto Nacional de Estadísticas (INE), para el año 2021 se espera un aumento de un 11,47%, arrojando un total de 3.043 habitantes (Biblioteca del Congreso Nacional, 2021).

Tabla 1: Comparación Población total 2017 y proyecciones 2021, Comuna de Huara

Unidad Territorial	Población Total 2017	Población Total 2021	% de variación
Huara	2.730	3.043	11,5

Fuente: Elaborado a partir de resultados Censo de Población y Vivienda 2017 y proyecciones 2021, Instituto Nacional de Estadísticas (INE).

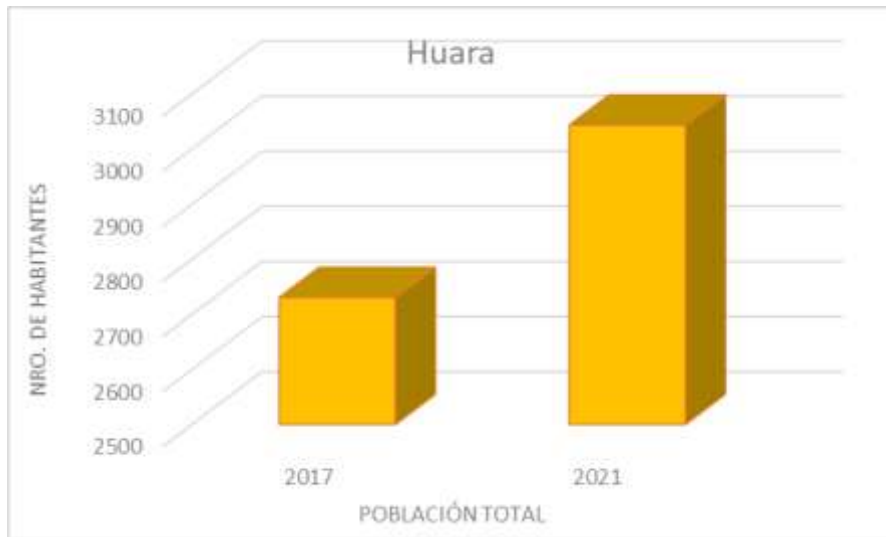


Figura N° 2: Población total 2017 y proyección 2021, Comuna de Colchane
Fuente: Elaborado a partir de resultados de los Censos de Población y Vivienda 2017 y proyecciones 2021, Instituto Nacional de Estadísticas (INE).

Según las proyecciones del INE para el año 2021 se espera un aumento de la población de mujeres con respecto al año 2017 de aproximadamente un 18%, aumentando así el índice de masculinidad¹ (Biblioteca del Congreso Nacional, 2017).

¹ El índice de masculinidad corresponde al número de hombres por cada 100 mujeres.

Tabla 2: Población por sexo e índice de masculinidad. Comuna de Huara

Unidad Territorial	Año 2017		Año 2021		Índice de Masculinidad	
	Hombres	Mujeres	Hombres	Mujeres	2017	2021
Huara	1.501	1.229	1.581	1.462	108,14	122,1

Fuente: Elaborado a partir de resultados Censos de Población y Vivienda 2017 y proyecciones 2021, Instituto Nacional de Estadísticas (INE), Biblioteca del Congreso Nacional (BCN).

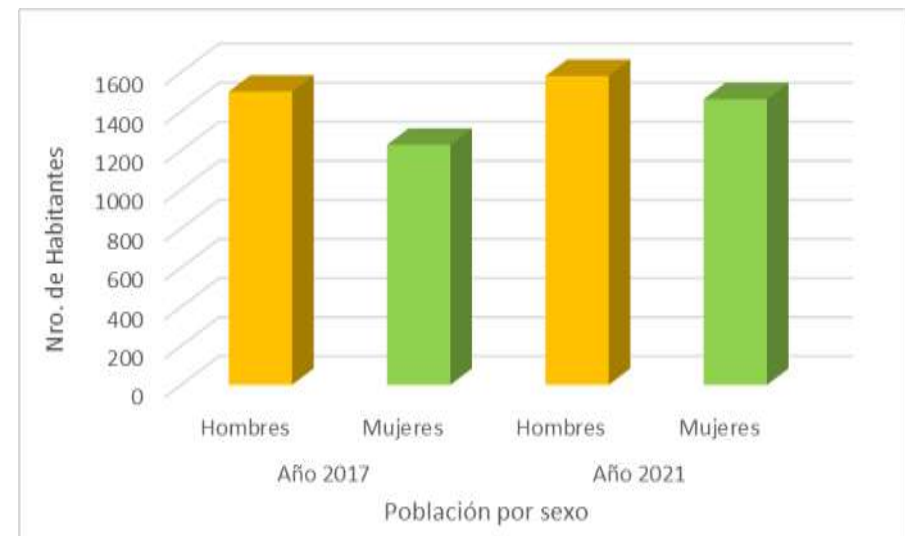


Figura N° 3: Población por sexo 2017 y proyección 2021, Comuna de Huara
Fuente: Elaborado a partir de resultados Censo de Población y Vivienda 2017 y proyecciones 2021, Instituto Nacional de Estadísticas (INE).

La población distribuida por rango etario es homogénea. Sin embargo, la categoría con mayor concentración de población se encuentra entre los 45 a 64 años, siguiéndole en importancia aquellos situados en el rango de 0 a 14 años.

Tabla 3: Distribución de la población por rango etario. Comuna de Huara

Rango de edad	Total	Distribución por grupos de edad (%)
0 a 14	621	23
15 a 29	537	20
30 a 44	517	19
45 a 64	668	24
64 o más años	387	14

Fuente: Elaborado a partir de resultados Censo de Población y Vivienda 2017, Instituto Nacional de Estadísticas (INE), Biblioteca del Congreso Nacional (BCN).

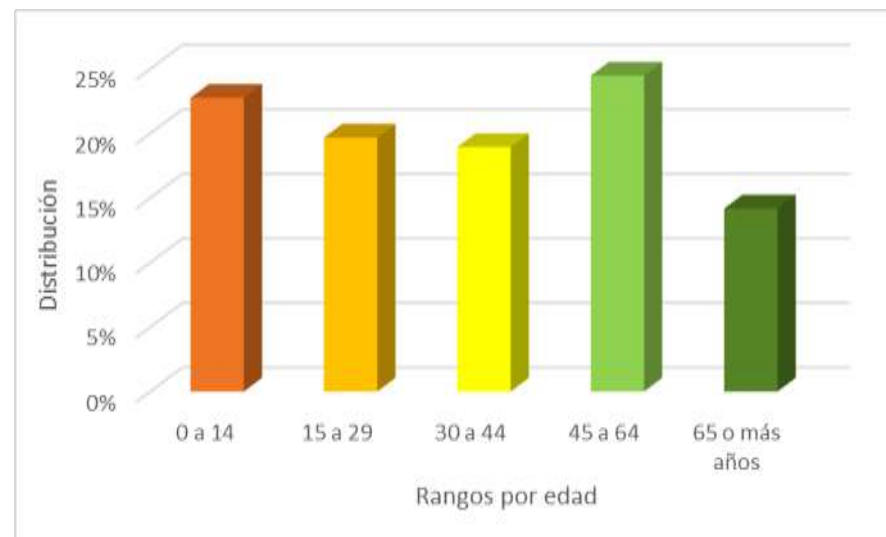


Figura N° 4: Distribución de la población por rango de edad. Comuna de Huara

Fuente: Elaborado a partir de resultados Censo de Población y Vivienda 2017, Instituto Nacional de Estadísticas (INE).

De acuerdo con el Censo de Población del 2017, aproximadamente un 63% de los habitantes de Huara se declara pertenecer a algún pueblo originario, de los cuales la mayoría pertenece a la etnia aymara, representando aproximadamente un 52,4% de la población total comunal y seguido por la quechua con un 5,43% (Biblioteca Congreso Nacional, Reportes comunales 2017).

II. INDICADORES ECONÓMICOS Y SOCIALES

2.1 Principales rubros económicos de la comuna

En 2018, el tamaño de mercado en la comuna de Huará fue de 42 millones USD. Los principales rubros económicos de la comuna fueron Explotación de Minas y Canteras, Comercio al por Mayor y Menor, Reparación de Vehículos y Enseres y Hoteles y Restaurantes, según la clasificación de rubros del Servicio de Impuestos Internos (SII). En términos de subrubros económicos, destacan Explotación de Minas y Canteras, Restaurantes, Bares y Cantinas y Venta al por Mayor de Materias Primas Agropecuarias, representando un 94,1%, 1,8% y 1,6% del tamaño total de mercado, respectivamente (<https://bit.ly/3wU2GUH>).

2.2 Trabajadores y empresas

La evolución de la fuerza laboral es calculada en base a la suma de los trabajadores informados por las empresas de la comuna al SII.

En la comuna de Huará, la fuerza laboral ha crecido anualmente a una tasa promedio de 1,5%, pasando de 231 trabajadores en 2010 a 261 trabajadores en 2018. El rubro Administración Pública y Defensa concentró el mayor número de trabajadores de la comuna, representando 90,8% del total en 2018, seguido de Comercio al por Mayor y Menor, Reparación de Vehículos y Enseres y Comercio al por

Mayor y Menor, Reparación de Vehículos y Enseres con un 7,3% y 1,5%, respectivamente (<https://bit.ly/3wU2GUH>).

En 2018, la comuna contaba con 23 empresas. Los rubros que concentraron mayor número de empresas fueron Comercio al por Mayor y Menor, Reparación de Vehículos y Enseres, Hoteles y Restaurantes y Transporte, Almacenamiento y Comunicaciones (<https://bit.ly/3wU2GUH>).

A nivel de subrubro económico, destaca Restaurantes, Bares y Cantinas con 4 empresas, representado el 17,4% del total de empresas de la comuna. Le sigue el subrubro Construcción con 2 empresas equivalente a 8,7% del total y Actividades de Servicios Agrícolas y Ganaderos, correspondiente a 2 empresas que representan el 8,7% del total (<https://bit.ly/3wU2GUH>).

2.3 Tasa de pobreza por ingresos

En la encuesta de Caracterización socioeconómica (CASEN) realizada el 2015, la comuna presenta un índice de pobreza de 24,2%. De acuerdo con las estimaciones de la tasa de pobreza por ingresos (Metodología de

estimación para áreas (SAE), 2017), las personas en situación de pobreza por ingresos corresponden a un 18,8% (<https://bit.ly/39mRvqy>).

2.4 Servicios básicos

Hablar de servicios básicos es referirse, en el caso de las áreas urbanas, fundamentalmente al acceso de los hogares al agua potable procedente de la red pública o sistema de distribución proveniente de fuentes subterráneas o superficiales (pozo o noria, río, vertiente, lago o estero, camión aljibe). En las áreas rurales se relaciona con aquellos hogares que posean una llave fuera de la vivienda y/o disponibilidad de servicio de eliminación de aguas servidas (solución diferente a W.C conectado a alcantarillado o fosa séptica) (Biblioteca del Congreso Nacional, 2017).

De acuerdo con el Sistema Integrado de Información Social con Desagregación Territorial (SIIT-T) del Ministerio de Desarrollo Social y Familia, las personas carentes de servicios básicos en la comuna de Huará corresponden a un promedio de 46,3% a diciembre de 2020.

Tabla 4: Porcentaje de personas carentes de servicios básicos por unidad vecinal. Comuna de Huará

Unidad vecinal	% de personas carentes de servicios básicos
001	70,7
002	34,7
003	36,1
004	65,3
005	49,3
006	84,3
007	48,9
008	84,4
009	82,8
010	25,5
011	63,6

Fuente: Elaborado a partir de información del Sistema Integrado de Información Social con Desagregación Territorial (SIIT-T), Ministerio de Desarrollo Social y Familia².

² <http://siist.ministeriodesarrollosocial.gob.cl/indicadorportada/267>

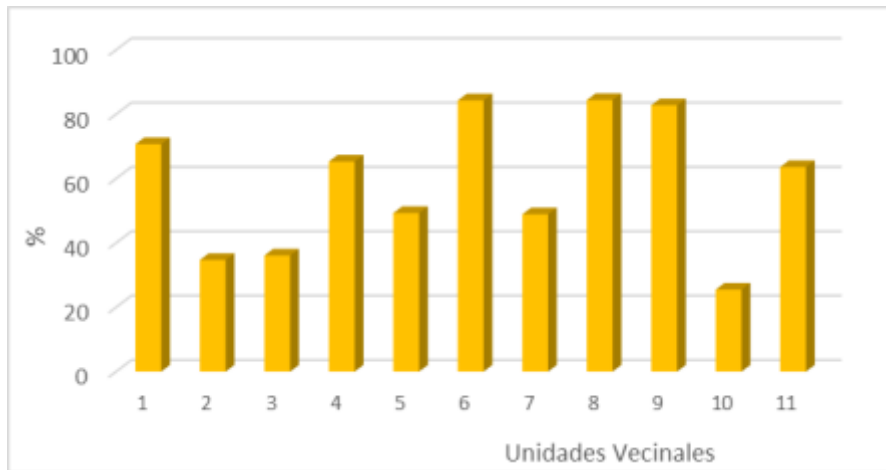


Figura N° 5: Porcentaje de personas carentes de servicios básicos por unidad vecinal. Comuna de Huara

Fuente: Sistema Integrado de Información Social con Desagregación Territorial (SIIT-T), Ministerio de Desarrollo Social y Familia

Según el Sistema Integrado de Información Social con Desagregación Territorial (SIIT-T) del Ministerios de Desarrollo Social y Familia a junio del 2020, el porcentaje de hogares en situación de hacinamiento es del 17,6%.

III. INDICADORES DE SALUD

3.1 Establecimientos de salud

De acuerdo con el Departamento de Estadísticas e Información de Salud (DEIS), Huara posee ocho establecimientos de salud a diciembre del 2020, los que corresponden a un centro de salud familiar, cinco postas de salud rural, un servicio de atención primaria de urgencia y un servicio de urgencia rural.

Según el Boletín estadístico 2019 de la Biblioteca del Congreso Nacional, la población inscrita y validada para el financiamiento de la atención primaria de salud en establecimientos municipales corresponde a 1.686 habitantes (Biblioteca Congreso Nacional, 2021).

3.2 Población asegurada por el Fondo Nacional de Salud

En cuanto a la población que se encuentra asegurada por el Fondo Nacional de Salud (FONASA), ésta corresponde a un total de 726 habitantes al 2017, representando aproximadamente un 27% del total de la población. En su mayoría son usuarios suscritos en el tramo A, lo que se traduce a cerca de un 53% de la población asegurada en FONASA al año 2017. (Biblioteca Congreso Nacional, 2017).

Tabla 5: Población asegurada por el Fondo Nacional de Salud (FONASA). Comuna de Huara

Tramo de ingreso	Número de personas	Porcentaje (%)
A	385	53,03
B	174	23,97
C	66	9,09
D	101	13,91

Fuente: Elaborado a partir de información de reportes comunales de la Biblioteca del Congreso Nacional, 2017).

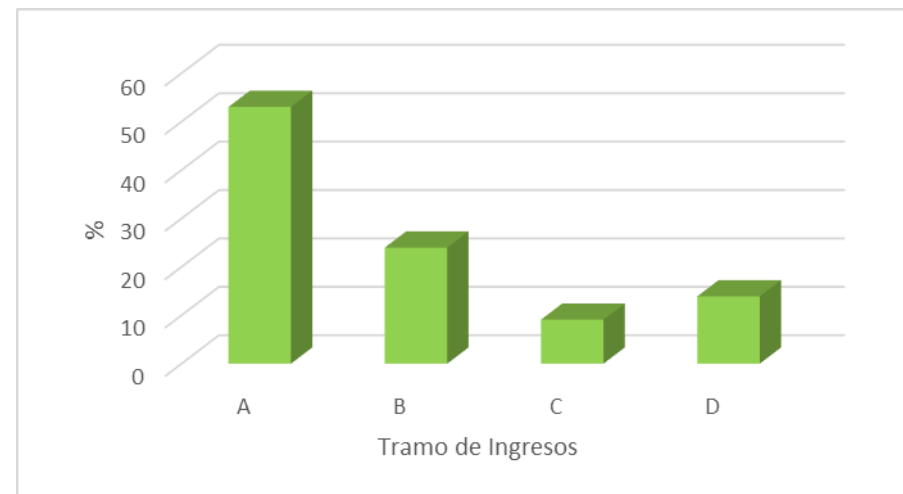


Figura N° 6: Número de personas en FONASA, diciembre 2017. Huara.

Fuente: Elaborado a partir de información de reportes comunales de la Biblioteca del Congreso Nacional, 2017).

3.3 Natalidad y mortalidad infantil

La tasa de natalidad corresponde al número de nacidos vivos por 1.000 habitantes en un determinado año. En el caso de Huara, el índice al 2017 corresponde al 13,49% de acuerdo con los datos estadísticos del Departamento de estadísticas e información de salud (DEIS) del Ministerio de Salud.

En los años 2018, 2019 y 2020, según los datos de las estadísticas vitales del Instituto Nacional de Estadísticas, se produjeron 40, 48 y 43 nacimientos respectivamente, encontrándose las últimas 2 cifras en proceso de validación.

La tasa de mortalidad infantil no se encuentra informada.

BIBLIOGRAFÍA

- BIBLIOTECA CONGRESO NACIONAL (BCN). Reportes comunales.
https://www.bcn.cl/siit/reportescomunales/comunas_v.html?anno=2021&idcom=1404
- GOBIERNO REGIONAL DE TARAPACÁ.
<https://www.goretarapaca.gov.cl/nuestra-region/turismo/huara/>
- MINISTERIO DE DESARROLLO SOCIAL Y FAMILIA. Sistema Integrado de Información Social con Desagregación Territorial (SIIS-T).
<http://siist.ministeriodesarrollosocial.gob.cl/indicadorportada/267>
- MINISTERIO DE SALUD (MINSAL). DEPARTAMENTO DE ESTADÍSTICAS E INFORMACIÓN DE SALUD.
https://informesdeis.minsal.cl/SASVisualAnalytics/?reportUri=%2Freports%2Freports%2Fe61eccc5-9a7c-427c-85fc-9054e4003520§ionIndex=0&sso_quest=true&reportViewOnly=true&reportContextBar=false&sas-welcome=false
- PLATAFORMA TARAPACÁ INTELLIGENCE, Pontifica Universidad Católica de Chile.
<http://www.tarapacaintelligence.cl/pagina/huara>

- Plataforma ADALYTICS, Universidad de Concepción y Centro de Estudios de Sistemas de Innovación.

<https://adalytics.cl/geo/1/14/1404>