

OCTUBRE DE 2021

# CARACTERÍSTICAS DEMOGRÁFICAS Y SOCIOECONÓMICAS COMUNA DE LOS SAUCES



**Tabla 1: Comparación Población total 2017 y proyecciones 2021. Comuna de Los Sauces**

Unidad Territorial	Población Total 2017	Población Total 2021	% de variación
Los Sauces	7.265	7.510	3,37

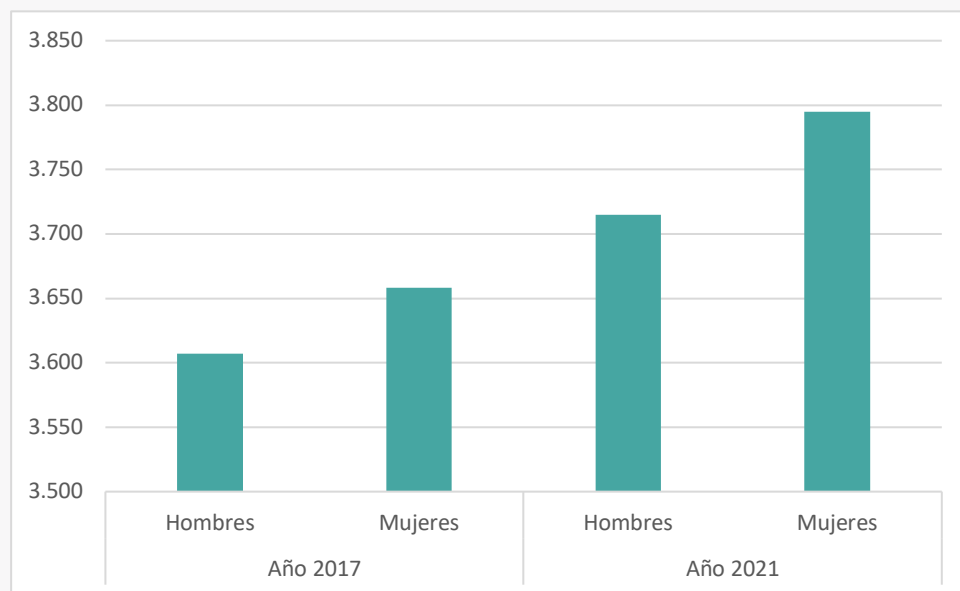
Fuente: elaborado a partir de resultados Censo de Población y Vivienda 2017 y proyecciones 2021, Instituto Nacional de Estadísticas (2017).

Según las proyecciones del INE para el año 2021, se espera un aumento de la población de mujeres con respecto al año 2017 de aproximadamente un 3,37% (Biblioteca del Congreso Nacional, 2017).

**Tabla 2: Población por sexo e índice de masculinidad. Comuna de Los Sauces**

Unidad territorial	Año 2017		Año 2021		Índice de masculinidad	
	Hombres	Mujeres	Hombres	Mujeres	2017	2021
Los Sauces	3.607	3.658	3.715	3.795	98,61	97,89

Fuente: elaborado a partir de resultados Censos de Población y Vivienda 2017 y proyecciones 2021, Instituto Nacional de Estadísticas (2017), Biblioteca del Congreso Nacional (2021)



Población por sexo 2017 y proyección 2021, comuna de Los Sauces

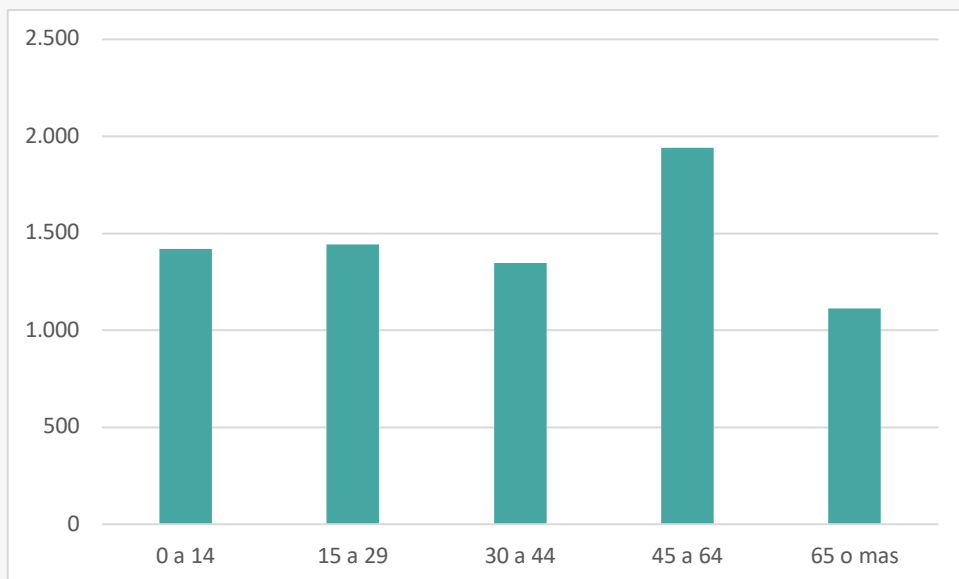
Fuente: elaborado a partir de resultados Censo de Población y Vivienda 2017 y proyecciones 2021, Instituto Nacional de Estadísticas (2017).

La población distribuida por rango etario hasta los 64 años es homogénea. Sin embargo, la categoría con mayor concentración de población se encuentra en el rango de 45 a 64 años.

**Tabla 3: Distribución de la población por rango etario. Comuna de Los Sauces**

Rango de edad	Total	Distribución por grupos de edad (%)
<b>0 a 14</b>	1.421	18,3
<b>15 a 29</b>	1.442	18,14
<b>30 a 44</b>	1.347	19,61
<b>45 a 64</b>	1.941	26,6
<b>64 o más años</b>	1.114	17,35

Fuente: elaborado a partir de resultados Censo de Población y Vivienda 2017, Instituto Nacional de Estadísticas (2021), Biblioteca del Congreso Nacional (2021).



Distribución de la población por rango de edad. Comuna de Los Sauces

Fuente: elaborado a partir de resultados Censo de Población y Vivienda 2017, Instituto Nacional de Estadísticas (2017).

# INDICADORES Y SOCIALES

## EMPRESAS

La comuna de Los Sauces en el año 2019 contaba con 402 empresas, de las cuales en su mayoría son microempresas representando aproximadamente un 83% del total con 335 empresas, seguida por las pequeñas empresas con 58 unidades (Biblioteca del Congreso Nacional, 2021).

## TASA DE POBREZA POR INGRESOS

En la encuesta de Caracterización socioeconómica (CASEN) realizada el 2015, la comuna presenta un índice de pobreza de 37,33%. De acuerdo con las estimaciones de la tasa de pobreza por ingresos (Metodología de estimación para áreas (SAE), 2017), las personas en situación de pobreza por ingresos corresponden a un 24,08% (Ministerio de Educación, 2017).

## TRABAJADORES

Los rubros que concentraron el mayor número de trabajadores al año 2019 fueron: industria manufacturera; agricultura, silvicultura, ganadería y pesca; administración pública y defensa, planes de seguridad social de afiliación obligatoria; representando aproximadamente el 26%, 20% y 19% respectivamente del total de trabajadores (Biblioteca del Congreso Nacional, 2021).

## SERVICIOS BÁSICOS

Hablar de servicios básicos es referirse fundamentalmente, en el caso de las áreas urbanas, al acceso de los hogares al agua potable procedente de la red pública o sistema de distribución proveniente de fuentes subterráneas o superficiales (pozo o noria, río, vertiente, lago o estero, camión aljibe). En las áreas rurales se relaciona con aquellos hogares que posean una llave fuera de la vivienda y/o disponibilidad de servicio de eliminación de aguas servidas (solución diferente a W.C conectado a alcantarillado o fosa séptica) (Biblioteca del Congreso Nacional, 2017).

Las personas carentes de servicios básicos en la comuna de Los Sauces corresponden a un promedio de 32% a diciembre de 2020. Por otro lado, para junio del año 2020 el porcentaje de hogares en situación de hacinamiento fue del 13% (Biblioteca del Congreso Nacional, 2021).

# INDICADORES DE SALUD

## ESTABLECIMIENTOS DE SALUD

De acuerdo con el Departamento de Estadísticas e Información de Salud (DEIS) del Ministerio de Salud (2021), Los Sauces posee 5 establecimientos de salud a diciembre del 2020, destacando un consultorio general rural y cuatro postas de salud rural.

Según el boletín estadístico 2019 de la Biblioteca del Congreso Nacional, la población inscrita y validada para el financiamiento de la atención primaria de salud en establecimientos municipales corresponde a 8.042 habitantes (Biblioteca Congreso Nacional, 2021).

## NATALIDAD Y MORTALIDAD INFANTIL

La tasa de natalidad corresponde al número de nacidos vivos por 1.000 habitantes en un determinado año. En el caso de Los Sauces, el índice al 2016 corresponde al 11,2% de acuerdo con los datos estadísticos del Departamento de estadísticas e información de salud (DEIS) del Ministerio de Salud (2021).

Durante los años 2018, 2019 y 2020, según los datos de las estadísticas vitales del Instituto Nacional de Estadísticas, se produjeron 119, 103 y 106 nacimientos respectivamente, encontrándose las últimas 2 cifras en proceso de validación.

# BIBLIOGRAFÍA

- Biblioteca Del Congreso Nacional. (2017). Los Sauces Reporte comunal. Recuperado de [https://www.bcn.cl/siit/reportescomunales/comunas\\_v.htm?anno=2017&idcom=7110](https://www.bcn.cl/siit/reportescomunales/comunas_v.htm?anno=2017&idcom=7110)
- Biblioteca Del Congreso Nacional. (2021). Los Sauces Reporte comunal. Recuperado de [https://www.bcn.cl/siit/reportescomunales/comunas\\_v.htm?anno=2021&idcom=7110](https://www.bcn.cl/siit/reportescomunales/comunas_v.htm?anno=2021&idcom=7110)
- Municipalidad de Los Sauces. (2021). *Historia*. Recuperado de [https://munisanrafael.cl/?page\\_id=436](https://munisanrafael.cl/?page_id=436)
- Subsecretaría de Desarrollo Regional y Administrativo. (2021). Recuperado de <http://www.subdere.gov.cl/divisi%C3%B3n-administrativa-de-chile/gobierno-regional-del-maule/provincia-de-talca/san-rafael>
- Ministerio de Salud. Departamento de Estadísticas e información de Salud. (2021). *Nacimientos por año*. Recuperado de [https://informesdeis.minsal.cl/SASVisualAnalytics/?reportUri=%2Freports%2Freports%2F61eccc5-9a7c-427c-85fc-9054e4003520&sectionIndex=0&sso\\_guest=true&reportViewOnly=true&reportContextBar=false&sas-welcome=false](https://informesdeis.minsal.cl/SASVisualAnalytics/?reportUri=%2Freports%2Freports%2F61eccc5-9a7c-427c-85fc-9054e4003520&sectionIndex=0&sso_guest=true&reportViewOnly=true&reportContextBar=false&sas-welcome=false)
- Ministerio de Educación. (2017). *Estimaciones de Tasa de Pobreza por ingresos por Comuna, Aplicación de Metodologías de Estimación para Áreas Pequeñas (SAE) 2017*. Recuperado de <https://www.comunidadescolar.cl/wpcontent/uploads/2019/10/I%CC%81NDICE-DEPOBREZA-POR-COMUNA-2017>