

JUNIO DE 2021

# CARACTERÍSTICAS DEMOGRÁFICAS Y SOCIOECONÓMICAS COMUNA LAGO VERDE

# DEMOGRAFÍA

## CARACTERÍSTICAS GENERALES

Lago Verde es esencialmente rural y las principales actividades desarrolladas por la población se obtienen del sector agropecuario y forestal. Se ubica en la Provincia de Coyhaique, Región de Aysén. Integra junto con las comunas de Aysén, Cisnes, Coyhaique, Guaitecas, Río Ibáñez, Chile Chico, O'Higgins, Cochrane, y Tortel el Distrito Electoral N° 59 y pertenece a la 18ª Circunscripción Senatorial, Aysén (<https://bit.ly/3fKcJOY>).

## HISTORIA DE LA COMUNA

Este territorio fue fundado el 26 de diciembre de 1926 como Villa La Tapera. Su colonización data de principios del siglo XX. El primer poblador llegó en 1914. En la zona de Alto Río Cisnes, durante 1920, se comenzó a instalar la estancia llamada "Sociedad Ganadera Cisnes". En 1936 se destinan los terrenos para la instalación del pueblo de Lago Verde. En 1966 se funda villa La Tapera. En 1979 se constituye como comuna de Lago Verde. En 1981 se instala la Municipalidad y en 1982 se funda Villa Amengual (<https://bit.ly/3fKcJOY>).

## POBLACIÓN

La comuna Lago Verde posee un total de 852 habitantes, de los cuales 494 son hombres y 427 son mujeres (Censo de Población y Vivienda 2017). Para el año 2021 se espera un incremento del 7,8%, arrojando un total de 919 habitantes (Biblioteca del Congreso Nacional, Reportes Comunales, 2021).

LOCALIZACIÓN DE LA COMUNA DE LAGO VERDE, REGIÓN DE AYSÉN DEL GENERAL CARLOS IBÁÑEZ DEL CAMPO

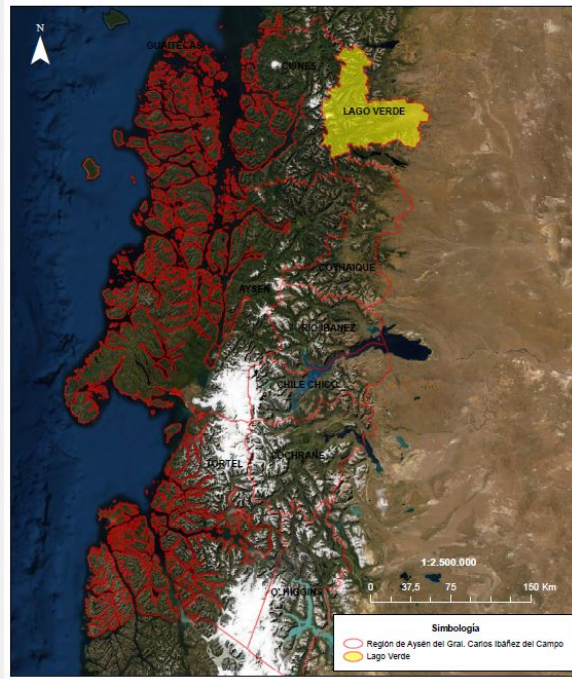


Figura N°1: Límite comunal Lago Verde.

Fuente: Elaborado a partir de límites pertenecientes al Centro de Información de Recursos Naturales (CIREN).

**Tabla 1: Comparación Población total 2017 y proyecciones 2021, Comuna de Lago Verde**

Unidad Territorial	Población Total 2017	Población Total 2021	% de variación
<b>Lago Verde</b>	852	919	7,86

Fuente: Elaborado a partir de resultados Censo de Población y Vivienda 2017 y proyecciones 2021, Instituto Nacional de Estadísticas (INE).

Según las proyecciones del INE para el año 2021 se espera un aumento de la población de mujeres con respecto al año 2017 de aproximadamente un 19,2%, aumentando así el índice de masculinidad (Biblioteca del Congreso Nacional, Reportes Comunales, 2017).

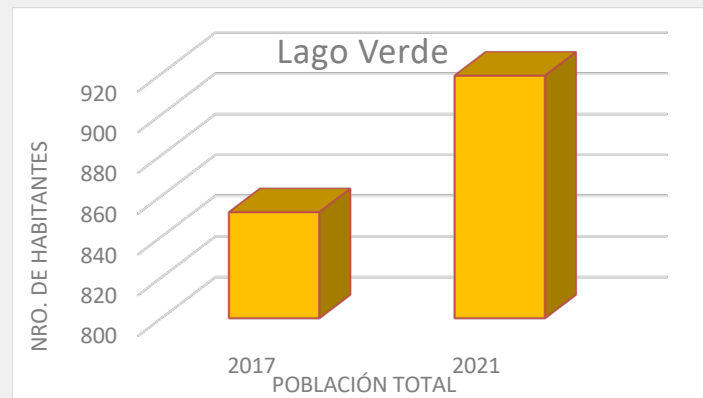


Figura N° 1: Población total 2017 y proyección 2021, Comuna de Lago Verde.

Fuente: Elaborado a partir de resultados de los Censos de Población y Vivienda 2017 y proyecciones 2021, Instituto Nacional de Estadísticas (INE).

**Tabla 2: Población por sexo e índice de masculinidad. Comuna de Lago Verde**

Unidad Territorial	Año 2017		Año 2021		% de variación	
	Hombres	Mujeres	Hombres	Mujeres	2017	2021
<b>Lago Verde</b>	494	358	492	427	115,2	137,9

Fuente: Elaborado a partir de resultados Censos de Población y Vivienda 2017 y proyecciones 2021, Instituto Nacional de Estadísticas (INE), Biblioteca del Congreso Nacional (BCN).



Figura N°3: Población por sexo 2017 y proyección 2021, Comuna de Lago Verde.

Fuente: Elaborado a partir de resultados Censo de Población y Vivienda 2017 y proyecciones 2021, Instituto Nacional de Estadísticas (INE).

La población distribuida por rango etario es homogénea. Sin embargo, la categoría con mayor concentración de población se encuentra entre los 45 y 64 años, siguiéndole en importancia aquellos situados en el rango de los 30 y 44 años.

**Tabla 3: Distribución de la población por rango etario. Comuna de Lago Verde**

Rango de edad	Total	Distribución por grupos de edad (%)
<b>0 a 14</b>	152	17,8
<b>15 a 29</b>	147	17,2
<b>30 a 44</b>	169	19,8
<b>45 a 64</b>	265	31,1
<b>64 o más años</b>	119	13,9

Fuente: Elaborado a partir de resultados Censos de Población y Vivienda 2017 y proyecciones 2021, Instituto Nacional de Estadísticas (INE), Biblioteca del Congreso Nacional (BCN).

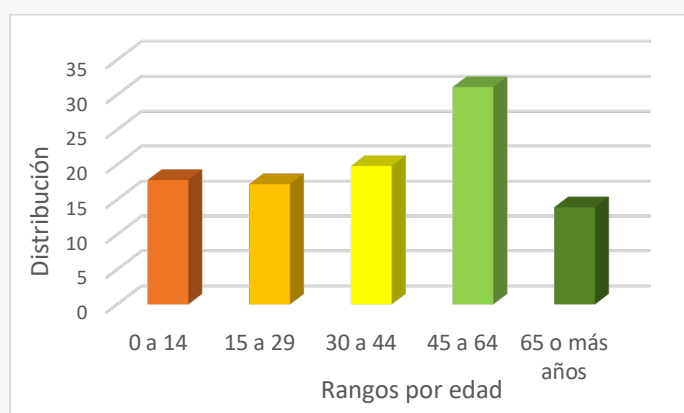


Figura N° 4: Distribución de la población por rango de edad. Comuna de Lago Verde.

Fuente: Elaborado a partir de resultados Censo de Población y Vivienda 2017, Instituto Nacional de Estadísticas (INE).

De acuerdo con el Censo de Población del 2017, aproximadamente un 27,64% de los habitantes de Lago Verde se declara pertenecer a algún pueblo originario, lo que corresponde 230 habitantes, de los cuales la mayoría pertenece a la etnia Mapuche, representando un 26,6% de la población total comunal y seguido por otra etnia con un 1,04% (Biblioteca Congreso Nacional reportes comunales 2017).

# INDICADORES ECONÓMICOS Y SOCIALES

## RUBROS IMPORTANTES DE LA COMUNA

En 2018, el tamaño de mercado en la comuna de Lago Verde fue de 6 Millones USD, distribuido porcentualmente en cada sub rubro económico. Los principales rubros económicos de la comuna fueron Agricultura, Ganadería, Caza y Silvicultura, Suministro de Electricidad, Gas y Agua y Administración Pública y Defensa. En términos de sub rubros económicos, destacan Cría de Animales, Cultivo de Producción Agrícola en Combinación con Cría de Animales y Silvicultura, Extracción de Madera y Actividades de Servicios Conexas, representando un 97%, 0,9% y 0,9% del tamaño total de mercado, respectivamente (<https://bit.ly/3fM5rkr>).

A continuación, se presenta el tamaño del mercado según sub rubros económicos, expresado en el porcentaje de participación:

**Tabla 4: Tamaño del mercado según sub rubro económico, año 2018. Comuna de Lago Verde.**

Sub rubro	Porcentaje
Cría de animales	97

## TRABAJADORES

La evolución de la fuerza laboral es calculada en base a la suma de los trabajadores informados por las empresas de la comuna al SII.

En la comuna de Lago Verde, la fuerza laboral ha crecido anualmente a una tasa promedio de 96,1%, pasando de 1 trabajadores en 2010 a 219 trabajadores en 2018. El rubro Agricultura, Ganadería, Caza y Silvicultura concentró el mayor número de trabajadores de la comuna, representando 57,5% del total en 2018, seguido de Administración Pública y Defensa y Agricultura, Ganadería, Caza y Silvicultura con un 32,4% y 6,4%, respectivamente (<https://bit.ly/3fM5rkr>).

En 2018, la comuna de Lago Verde contaba con 12 empresas, distribuidas porcentualmente en cada sub rubro económico. Los rubros que concentraron mayor número de empresas fueron

Agricultura, Ganadería, Caza y Silvicultura, Suministro de Electricidad, Gas y Agua y Comercio al por Mayor y Menor, Reparación de Vehículos y Enseres (<https://bit.ly/3fM5rkr>).

A nivel de sub rubro económico, destaca Captación, Depuración y Distribución de Agua con 3 empresas, representado el 25% del total de empresas de la comuna. Le sigue el sub rubro Cría de Animales con 2 empresas equivalente a 16,7% del total y Cultivo de Producción Agrícola en Combinación con Cría de Animales, correspondiente a 1 empresas que representan el 8,3% del total (<https://bit.ly/3fM5rkr>).

En la siguiente tabla se puede apreciar el número de las principales empresas según sub rubro al año 2018.

**Tabla 5: Número de empresas según sub rubro económico, año 2018. Comuna de Lago Verde.**

Sub rubro	N° empresas
Captación, depuración y distribución de agua	3
Cría de animales	2
Cultivo de producción agrícola en combinación con cría de animales	1
Comercio al por menor no realizado en almacenes	1
Comercio al por menor de otros productos nuevos	1
Alquiler de otros tipos de maquinaria y equipo	1
Gobierno central y administración pública	1
Actividades de transporte complementarias y agencias de viaje	1

## SUBRUBROS

A nivel de sub rubro económico, destaca Captación, Depuración y Distribución de Agua con 3 empresas, representado el 25% del total de empresas de la comuna. Le sigue el sub rubro Cría de Animales con 2 empresas equivalente a 16,7% del total y Cultivo de Producción Agrícola en Combinación con Cría de Animales, correspondiente a 1 empresa que representan el 8,3% del total. (<https://bit.ly/3fM5rkr>).

## TAMAÑO DE MERCADO

En 2018, el tamaño de mercado en la comuna de Lago Verde fue de 6 Millones USD. El principal rubro tiene relación con Agricultura, Ganadería, Caza y Silvicultura de acuerdo a la clasificación de rubros del Servicio de Impuestos Internos (SII) (<https://bit.ly/3fM5rkr>).

En la comuna de Lago Verde, la fuerza laboral ha crecido anualmente a una tasa promedio de 96,1%, pasando de 1 trabajadores en 2010 a 219 trabajadores en 2018 (<https://bit.ly/3fM5rkr>).

## EMPRESAS

Los rubros que concentraron mayor número de empresas fueron Agricultura, Ganadería, Caza y Silvicultura, Suministro de Electricidad, Gas y Agua y Comercio al por Mayor y Menor, Reparación de Vehículos y Enseres (<https://bit.ly/3fM5rkr>).

## SEVICIOS BÁSICOS

De Hablar de servicios básicos es referirse, en el caso de las áreas urbanas, fundamentalmente al acceso de los hogares al agua potable procedente de la red pública o sistema de distribución proveniente de fuentes subterráneas o superficiales (pozo o noria, río, vertiente, lago o estero, camión aljibe). En las áreas rurales se relaciona con aquellos hogares que posean una llave fuera de la vivienda y/o disponibilidad de servicio de eliminación de aguas servidas (solución diferente a W.C. conectado a alcantarillado o fosa séptica) (*Biblioteca del Congreso Nacional, Reportes Comunales*).

De acuerdo con el Sistema Integrado de Información Social con Desagregación Territorial (SIIT-T) del Ministerio de Desarrollo Social y Familia, las personas carentes de servicios básicos en la comuna de Lago Verde corresponden a un de 37,53% a diciembre de 2020.

**Tabla 1: Porcentaje de personas carentes de servicios básicos por unidad vecinal. Comuna de Lago Verde.**

Unidad vecinal	% de personas carentes de servicios básicos
1	13,0
2	54,3
3	32,1
4	50,7

Fuente: Elaborado a partir de información del Sistema Integrado de Información Social con Desagregación Territorial (SIIT-T), Ministerio de Desarrollo Social y Familia<sup>1</sup>.

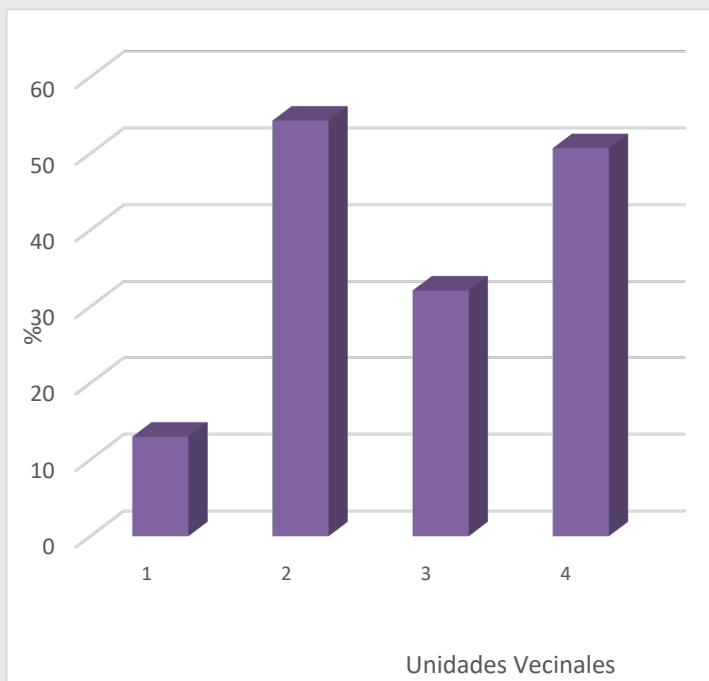


Figura N° 5: Porcentaje de personas carentes de servicios básicos por unidad vecinal. Comuna de Lago Verde.

Fuente: Sistema Integrado de Información Social con Desagregación Territorial (SIIT-T), Ministerio de Desarrollo Social y Familia.

De acuerdo con el Sistema Integrado de Información Social con Desagregación Territorial (SIIT-T) del Ministerio de Desarrollo Social y Familia a junio del 2020, el porcentaje de hogares en situación de hacinamiento es del 0,0%.

## TASA DE POBREZA

En la encuesta de Caracterización socioeconómica (CASEN) realizada el 2015, la comuna presenta un índice de pobreza de 5,67% (Biblioteca del Congreso Nacional, Reportes Comunales). De acuerdo con las estimaciones de la tasa de pobreza por ingresos (Metodología de estimación para áreas (SAE), 2017), las personas en situación de pobreza por ingresos corresponden a un 12% (<https://bit.ly/39mRvqy>)

# INDICADORES DE SALUD

## ESTABLECIMIENTOS DE SALUD

En cuanto a la población que se encuentra asegurada por el Fondo Nacional de Salud (FONASA), ésta corresponde a un total de 810 habitantes al año 2017, representando un 43,9% del total de la población. En su mayoría son usuarios suscritos en el tramo B con personas que perciben un ingreso imponible inferior o igual a \$326.500, lo que se traduce a cerca de un 35,6% de la población asegurada en FONASA al año 2017. (Biblioteca Congreso Nacional, Reportes Comunales, 2017).

## POBLACIÓN ASEGURADA POR EL FONDO NACIONAL

Corresponde a un total 810 habitantes al 2017, representando un 43,9% del total de la población. En su mayoría son usuarios suscritos en el tramo B, lo que se traduce a cerca de un 35,6% de la población asegurada en FONASA al año 2017. (Biblioteca Congreso Nacional, Reportes Comunales, 2017).

Tramo de ingreso	Número de personas	Porcentaje (%)
<b>A</b>	133	24,4
<b>B</b>	194	35,6
<b>C</b>	52	9,5
<b>D</b>	166	30,4

**Tabla 7: Población asegurada por el Fondo Nacional de Salud (FONASA). Comuna de Lago Verde**

Fuente: Elaborado a partir de información de reportes comunales de la Biblioteca del Congreso Nacional, 2017).

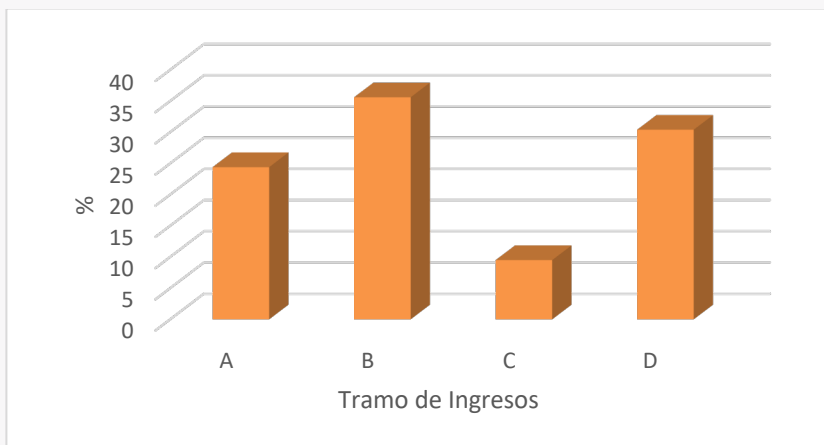


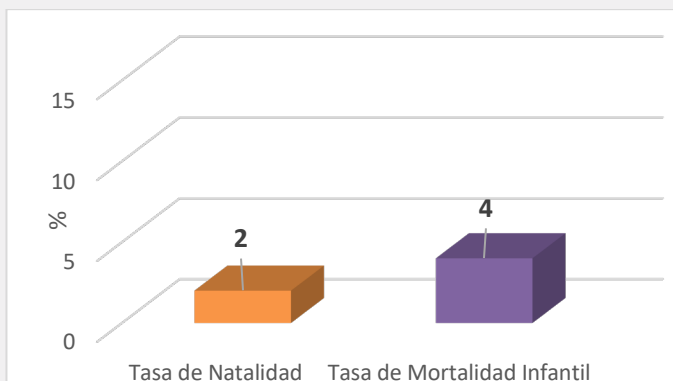
Figura N° 2: Número de personas en FONASA, diciembre 2017. Lago Verde.

Fuente: Elaborado a partir de información de reportes comunales de la Biblioteca del Congreso Nacional, 2017).

# NATALIDAD Y MORTALIDAD INFANTIL

La tasa de natalidad corresponde al número de nacidos vivos por 1.000 habitantes en un determinado año. En el caso de Lago Verde, el índice al 2017 corresponde al 2% de acuerdo con los datos estadísticos del Departamento de estadísticas e información de salud (DEIS) del Ministerio de Salud. En los años 2018, 2019 y 2020, según los datos de las estadísticas vitales del Instituto Nacional de Estadísticas, se produjeron 10, 7 y 1 nacimientos respectivamente, encontrándose las últimas 2 cifras en proceso de validación.

Para comparar los porcentajes de natalidad y mortalidad infantil (número de defunciones de niños menores de 1 año por 1.000 nacidos vivos), al año 2015 se presenta el siguiente gráfico:



*Figura N° 3 Tasa de Natalidad y Mortalidad Infantil 2015. Comuna de Lago Verde.*

*Fuente: Elaborado a partir de información de reportes comunales de la Biblioteca del Congreso Nacional, 2017).*

# BIBLIOGRAFÍA

-BIBLIOTECA CONGRESO NACIONAL (BCN). (Reportes comunales, recuperado de [https://www.bcn.cl/siit/reportescomunales/comunas\\_v.html?anno=2017&idcom=11102](https://www.bcn.cl/siit/reportescomunales/comunas_v.html?anno=2017&idcom=11102) Consultado 15 de junio 2021.

-SUBSECRETARIA DE DESARROLLO REGIONAL Y ADMINISTRATIVO recuperado de <http://www.subdere.gov.cl/divisi%C3%B3n-administrativa-de-chile/gobierno-regional-de-ais%C3%A9n/provincia-de-coyhaique/lago-verde> Consultado 15 de junio de 2021.

-INSTITUTO NACIONAL DE ESTADÍSTICAS (INE). 2007. VII Censo Agropecuario, recuperado de [https://www.bcn.cl/siit/reportescomunales/comunas\\_v.html?anno=2017&idcom=11102](https://www.bcn.cl/siit/reportescomunales/comunas_v.html?anno=2017&idcom=11102) Consultado 15 de junio de 2021.

-MINISTERIO DE DESARROLLO SOCIAL Y FAMILIA. Sistema Integrado de Información Social con Desagregación Territorial (SIIS-T), recuperado de <http://siist.ministeriodesarrollosocial.gob.cl/indicadorportada/267> Consultado 15 de junio de 2021.

-MINISTERIO DE SALUD (MINSAL). DEPARTAMENTO DE ESTADÍSTICAS E INFORMACIÓN DE SALUD. recuperado de [https://informesdeis.minsal.cl/SASVisualAnalytics/?reportUri=%2Freports%2Freports%2F61eccc5-9a7c-427c-85fc-9054e4003520&sectionIndex=0&sso\\_guest=true&reportViewOnly=true&reportContextBar=false&sas-welcome=false](https://informesdeis.minsal.cl/SASVisualAnalytics/?reportUri=%2Freports%2Freports%2F61eccc5-9a7c-427c-85fc-9054e4003520&sectionIndex=0&sso_guest=true&reportViewOnly=true&reportContextBar=false&sas-welcome=false) Consultado 15 de junio de 2021.

-MUNICIPALIDAD DE Lago Verde, recuperado de <https://comunalagoverde.cl/> Consultado 15 de junio de 2021.

-PLATAFORMA ADALYTICS, Universidad de Concepción y Centro de Estudios de Sistemas de Innovación, recuperado de <https://adalytics.cl/geo/11/111/11102> Consultado 15 de junio 2021.

-TURISMO, región de Aysén, recuperado de [www.sernatur.cl](http://www.sernatur.cl) Consultado 15 de junio 2021