

MARZO DE 2021

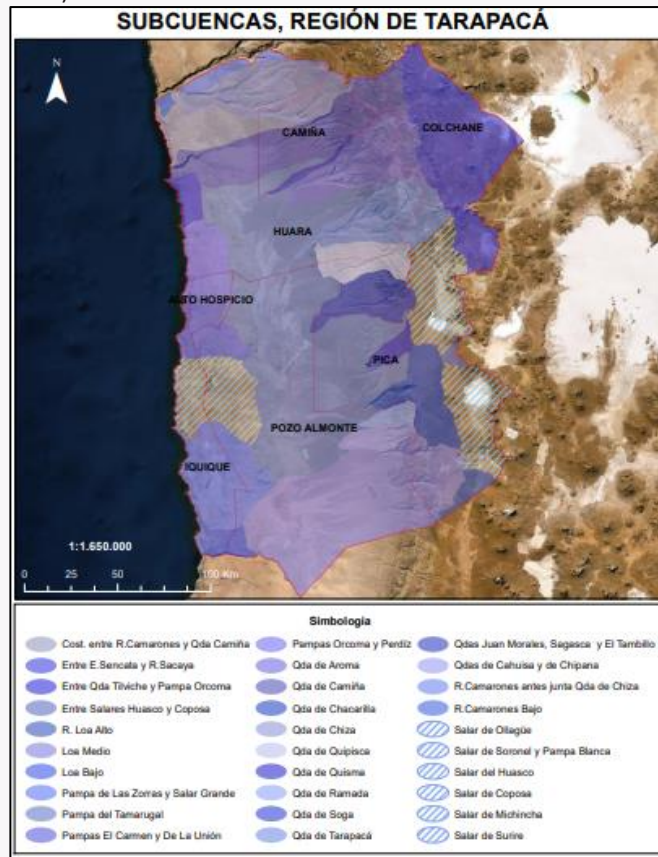
# RECURSOS NATURALES COMUNA DE COLCHANE



## HIDROGRAFÍA

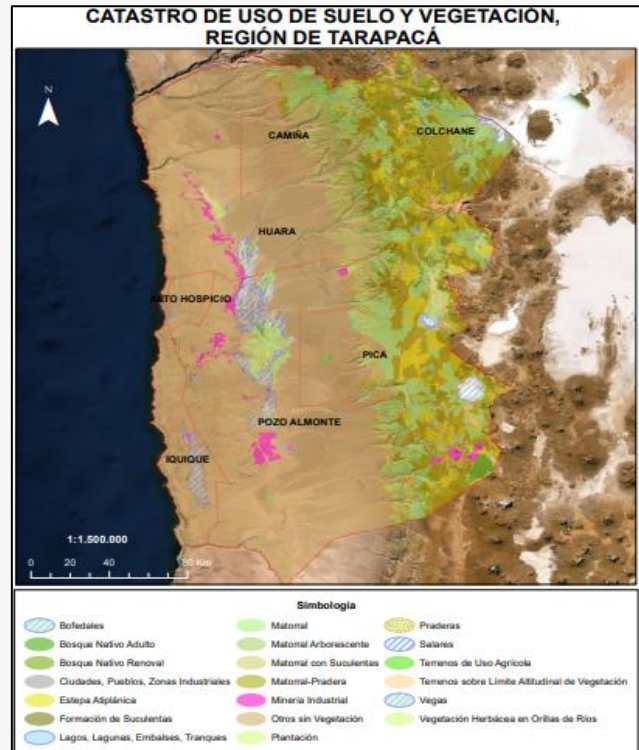
En la comuna se distinguen cuencas exorreicas y endorreicas, siendo las cuencas endorreicas de mayor importancia las de río Sitani o Isluga y el río Cariquima.

Estas cuencas de escurrimiento permanente abarcan ambas una superficie de 2.565 km<sup>2</sup> e interceptan un total de 761,7 millones de m<sup>3</sup> de agua que escurren hacia Bolivia. Estos valores se traducen en un potencial escurrimiento superficial de 2.004 l/s, el que está asociado a una precipitación anual de 250 milímetros. Del total de aguas, el 60% es aportado por el río Isluga y el restante por el sistema conformado por el río Cariquima (Plan de Desarrollo Comunal de Colchane, 2015-2018).



Subcuencas Región de Tarapacá.

Fuente: Elaborado a partir de información de la Dirección General de Aguas (DGA), 2016



Catastro de Uso de Suelo y Vegetación, Región de O'Higgins.

Fuente: Corporación Nacional Forestal (CONAF), 2013.

## SUELOS

En el estudio "Diagnóstico para desarrollar un plan de riego en la región de Tarapacá", realizado por la Comisión Nacional de Riego (CNR), la clasificación de los suelos de acuerdo con la geomorfología de la comuna de Colchane, abarca una sola gran zona correspondiente a estepas altiplánicas y formas volcánicas montañosas.

Los suelos generalmente corresponden a litosoles y regosoles, guardando estrecha relación con la litología y condiciones bioclimáticas de la región. En general, se consideran como suelos de estepa andina, muchos de ellos derivados de cenizas volcánicas. Dentro de este esquema aparecen suelos de desierto frío, suelos turbosos, suelos salinos en márgenes de salares y suelos de tipo aluvial y/o coluvial. En áreas de relieve abrupto son frecuentes los afloramientos rocosos. En general son suelos de textura gruesa a media, con pavimento de gravas finas.

# AMENAZAS NATURALES Y ZONAS DE RIESGO

## SISMICIDAD

El terremoto del 13 de junio de 2005 alcanzó una magnitud de 7,9 en la escala de Richter. Provocó la muerte de 12 personas, 6 de las cuales perecieron al caerles un alud de rocas y tierra en la ruta de acceso a Iquique, además dejó más de seis mil damnificados y daños en 1.400 construcciones. El sismo provocó, principalmente cortes de servicios básicos, principalmente de energía eléctrica, agua potable y temporalmente de señal telefónica. En cuanto a la red vial, se vio afectada en casi su totalidad, lo que provocó el aislamiento de las zonas interiores con el centro neurálgico regional. Las zonas más afectadas fueron las comunas de la provincia de Iquique: Camiña, Colchane, Huara, Pica, Alto Hospicio, Pozo Almonte y la ciudad de Iquique, más los poblados de Pisagua y Camarones (Plan Regional de Emergencia, ONEMI, 2020).

## AMENAZAS HIDROMETEOROLÓGICAS

El Altiplano chileno, ubicado a más de 4.000 metros de altura entre las regiones de Arica-Parinacota y Antofagasta, es una amplia meseta en medio de la cordillera de Los Andes. En este sector el régimen de lluvias es muy distinto al de las regiones más habitadas de Chile, ya que en la zona central el verano es generalmente seco y caluroso y las lluvias sólo llegan entre abril y septiembre (<https://bit.ly/2O9UrCo>).

La forma en que llueve también es diferente. Mientras en la zona centro los inviernos están asociados a temporales y sistemas frontales que traen varias horas (o incluso días) de lluvia, en la zona altiplánica las precipitaciones son de origen convectivo, es decir, se producen nubes de gran desarrollo vertical -especialmente por la tarde- que generan tormentas eléctricas y chubascos hasta entrada la noche y madrugada. En ocasiones, las intensas precipitaciones, generalmente concentradas en un par de horas, producen la activación de quebradas y esteros, junto al aumento de los caudales de los ríos, pudiendo producir importantes daños a personas y la infraestructura del norte (<https://bit.ly/2O9UrCo>).

## VOLCANISMO

El volcán Isluga ubicado en la comuna tiene registros históricos de erupciones, el más antiguo se remonta al año 1863. Entre esta erupción y la última registrada en el 1 de diciembre del año 1960, ha habido 8 eventos eruptivos, siendo la de 1878 la más relevante ya que debido al flujo de lava destruyó varias localidades cercanas Isluga, Berenguela, Chiapa, Latarani y Puchuldiza (ONEMI, 2020).

Desde el año 2002, el volcán Isluga ha presentado aumento de su actividad habitual, destacando una mayor altura de la fumarola, emanaciones de olor azufre y ruidos subterráneos. Actualmente se encuentra activo con un comportamiento estable, ubicado en el número 37 en el ranking de peligrosidad de los volcanes activos de Chile (ONEMI, 2017).

Aun cuando las erupciones producidas por el Isluga han sido de baja explosividad, la ocurrencia de una erupción mayor en el futuro no puede ser descartada, debido a los antecedentes geológicos de erupciones altamente explosivas en el pasado reciente del volcán (ONEMI, 2020).

# BIBLIOGRAFÍA

- MUNICIPALIDAD DE COLCHANE. Plan de Desarrollo Comunal, 2015-2018. 62 páginas Consultado 18 de mayo 2021.
- COMISIÓN NACIONAL DE RIEGO (CNR). (2017). Diagnóstico para desarrollar un plan de riego en la región de Tarapacá. 817 páginas. Consultado 10 de mayo 2021.
- INSUNZA, JUAN. Meteorología descriptiva. Capítulo 15 Climas de Chile. 31 páginas. Disponible en [http://nimbus.com.uy/weather/Cursos/Curso\\_2006/Textos%20complementarios/Meteorologia%20descriptiva\\_Inzunza/cap15\\_Inzunza\\_Climas%20de%20Chile.pdf](http://nimbus.com.uy/weather/Cursos/Curso_2006/Textos%20complementarios/Meteorologia%20descriptiva_Inzunza/cap15_Inzunza_Climas%20de%20Chile.pdf) Consultado 6 de mayo 2021.
- OFICINA NACIONAL DE EMERGENCIAS (ONEMI). (2020). Plan Regional de Emergencias, región de Tarapacá. 205 páginas. Consultado 17 de mayo 2021.
- OFICINA NACIONAL DE EMERGENCIAS (ONEMI). (2017). Plan Específico de Emergencias por variable de Riesgo Volcánico. 64 páginas. Consultado 17 de mayo 2021.
- Blog de la Dirección Meteorológica de Chile, recuperado de <http://blog.meteochile.gob.cl/2018/03/08/tormentas-en-el-altiplano-un-verano-fuera-de-lo-comun/> Consultado 18 de mayo 2021
- SERVICIO NACIONAL DE GEOLOGÍA Y MINERÍA (SERNAGEOMIN). 2003. Mapa Geológico de Chile. Versión Digital. 22 páginas. Consultado 18 de mayo 2021.