

JULIO DE 2021

CARACTERÍSTICAS DEMOGRÁFICAS Y SOCIOECONÓMICAS COMUNA DE MALLOA

DEMOGRAFÍA

CARACTERÍSTICAS GENERALES

Malloa es una comuna de carácter agroindustrial pero eminentemente rural, perteneciente a la región del Libertador General Bernardo O'Higgins. Se ubica en la provincia de Cachapoal a 38 kilómetros de la capital regional Rancagua y a unos 130 km de Santiago de Chile. Posee una superficie de 113 km² (<https://bit.ly/3zEOWjN>).

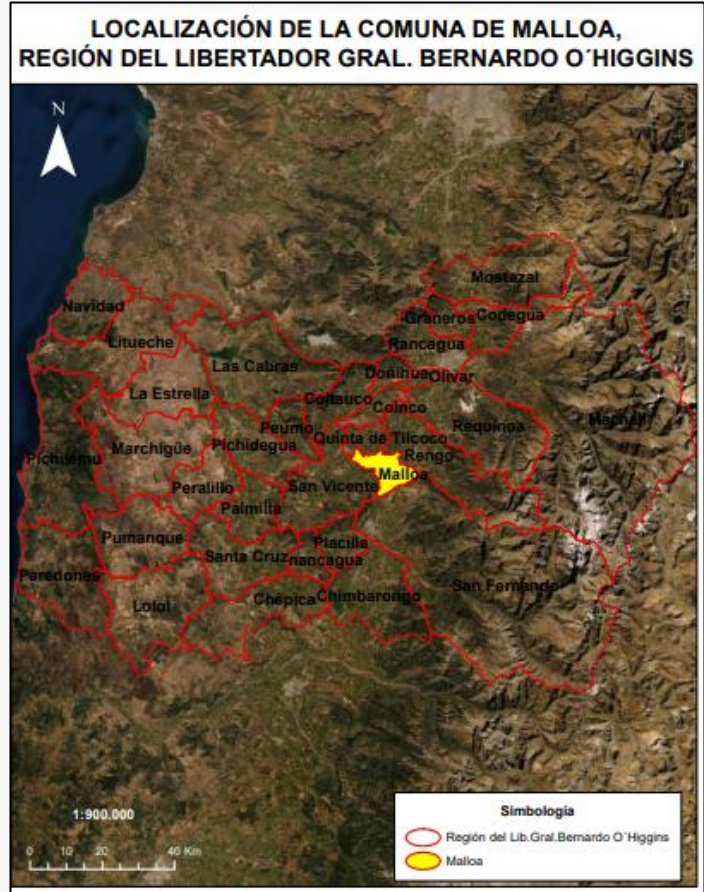
Limita al norte la comuna de Quinta de Tilcoco, por el noreste la comuna de Rengo, al sureste con la comuna de San Fernando y al suroeste con la comuna de San Vicente de Tagua Tagua (<https://bit.ly/3zEOWjN>).

Su nombre en lengua mapudungun significa "Greda Blanca"(mallohue) (<https://bit.ly/2TlSqPe>).

HISTORIA DE LA COMUNA

Según la historia, se presentaron una cadena de dinastías de gobernantes en el territorio, entre los cuales algunos eran de origen inca. Durante el período de la conquista, los gobernantes españoles redujeron los poderíos de los caciques que se encontraban en el territorio, a los cuales les quitaron una extensa cantidad de tierra donde habitaban los clanes, que se dedicaban a la labranza y el pastoreo (<https://bit.ly/3pR9dfw>).

Malloa fue fundada el 22 de diciembre de 1891 como Villa de San Antonio de Malloa (<https://bit.ly/2TlSqPe>).



Límite comunal Malloa

Fuente: Elaborado a partir de límites pertenecientes al Centro de Información de Recursos Naturales (CIREN).

POBLACIÓN

De acuerdo con el Censo de Población y Vivienda realizado en el año 2017, la comuna de Malloa posee un total de 13.407 habitantes, de los cuales 6.819 son hombres y 6.588 son mujeres (Biblioteca del Congreso Nacional, Reportes Comunales, 2021).

De acuerdo con las proyecciones de población realizadas por el Instituto Nacional de Estadísticas (INE), para el año 2021 se espera un incremento del 6%, arrojando un total de 14.213 habitantes (Biblioteca del Congreso Nacional, Reportes Comunales, 2021).

Tabla 1: Comparación Población total 2017 y proyecciones 2021, comuna de Malloa

Unidad Territorial	Población Total 2017	Población Total 2021	% de variación
Malloa	13.407	14.213	6

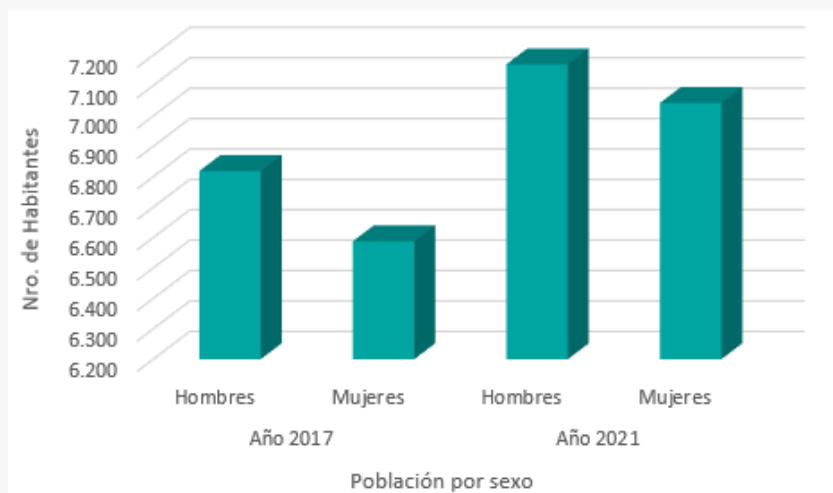
Fuente: Elaborado a partir de resultados Censo de Población y Vivienda 2017 y proyecciones 2021, Instituto Nacional de Estadísticas (INE).

Según las proyecciones del INE para el año 2021, se espera un aumento de la población de mujeres con respecto al año 2017 de aproximadamente un 6,9% (Biblioteca del Congreso Nacional, Reportes Comunales, 2017).

Tabla 2: Población por sexo e índice de masculinidad. Comuna de Malloa

Unidad territorial	Año 2017		Año 2021		Índice de masculinidad	
	Hombres	Mujeres	Hombres	Mujeres	2017	2021
Malloa	6.819	6.588	7.170	7.043	101,8	103,5

Fuente: Elaborado a partir de resultados Censos de Población y Vivienda 2017 y proyecciones 2021, Instituto Nacional de Estadísticas (INE), Biblioteca del Congreso Nacional (BCN)



Población por sexo 2017 y proyección 2021, comuna de Malloa

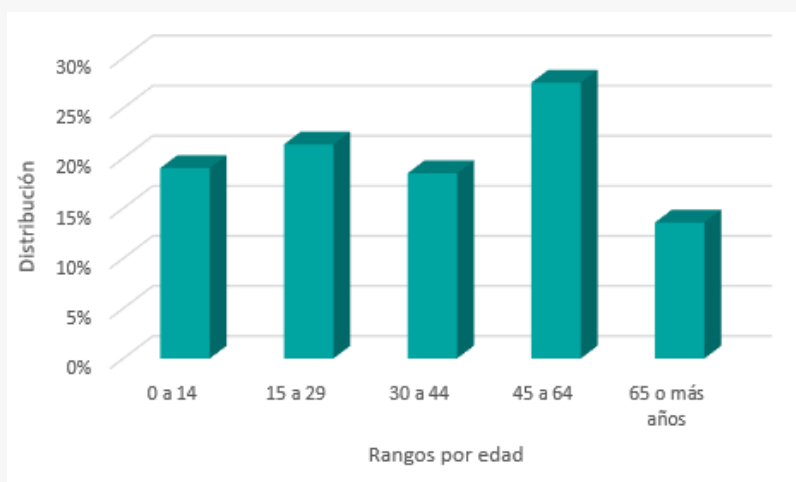
Fuente: Elaborado a partir de resultados Censo de Población y Vivienda 2017 y proyecciones 2021, Instituto Nacional de Estadísticas (INE).

La población distribuida por rango etario es homogénea. Sin embargo, la categoría con mayor concentración de población se encuentra entre los 45 y 64 años.

Tabla 3: Distribución de la población por rango etario. Comuna de Malloa

Rango de edad	Total	Distribución por grupos de edad (%)
0 a 14	2.549	19
15 a 29	2.866	21
30 a 44	2.480	18
45 a 64	3.692	28
64 o más años	1.820	14

Fuente: Elaborado a partir de resultados Censo de Población y Vivienda 2017, Instituto Nacional de Estadísticas (INE), Biblioteca del Congreso Nacional (BCN).



Distribución de la población por rango de edad. Comuna de Malloa

Fuente: Elaborado a partir de resultados Censo de Población y Vivienda 2017, Instituto Nacional de Estadísticas (INE).

De acuerdo con el Censo de Población del 2017, aproximadamente un 6% de los habitantes de Malloa se declara pertenecer a algún pueblo originario, de los cuales la mayoría descende de la etnia mapuche, representando un 5,5% de la población total comunal (Biblioteca Congreso Nacional, Reportes comunales 2017).

INDICADORES ECONÓMICOS Y SOCIALES

TAMAÑO DE MERCADO TRABAJADORES

En 2018, el tamaño de mercado en la comuna de Malloa fue de US\$ 83 millones. De acuerdo con la clasificación de rubros del Servicio de Impuestos Internos (SII), los principales rubros fueron: agricultura, ganadería, caza y silvicultura, comercio al por mayor y menor, reparación de vehículos y enseres y actividades inmobiliarias, empresariales y de alquiler. En términos de subrubros económicos, destacan cultivos, cultivo de productos de mercado, horticultura, venta al por mayor de materias primas agropecuarias y venta al por mayor a cambio de una retribución o por contrata, representando un 34,2%, 20,4% y 9,5% del tamaño total de mercado, respectivamente (<https://bit.ly/3vHkVLO>).

A continuación, se presenta el tamaño del mercado según subrubros económicos, expresado en el porcentaje de participación:

Tabla 4: Tamaño del mercado según los principales subrubros económicos año 2018. Comuna de Malloa

Subrubro	%
Cultivos, cultivo de productos de mercado, horticultura	34,2
Venta al por mayor de materias primas agropecuarias	20,4
Venta al por mayor a cambio de una retribución o por contrata	9,5
Actividades inmobiliarias realizadas con bienes propios o arrendados	7,3
Fabricación y reparación de motores, generadores y transformadores eléctricos	7,2
Fabricación de productos de madera, corcho y paja	4
Actividades de servicios agrícolas y ganaderos	3,4
Otros	14

Fuente: Elaborado a partir del portal Adalytics de la Universidad de Concepción, <https://bit.ly/3vHkVLO>

La evolución de la fuerza laboral es calculada en base a la suma de los trabajadores informados por las empresas de la comuna al SII.

En la comuna de Malloa, la fuerza laboral ha crecido anualmente a una tasa promedio de 1,7%, pasando de 3.856 trabajadores en 2010 a 4.407 trabajadores en 2018. El rubro agricultura, ganadería, caza y silvicultura concentró el mayor número de trabajadores de la comuna, representando 58,5% del total en 2018 (<https://bit.ly/3vHkVLO>).

EMPRESAS

En 2018, la comuna contaba con 241 empresas. Los rubros que concentraron mayor número de empresas fueron agricultura, ganadería, caza y silvicultura, comercio al por mayor y menor, reparación de vehículos y enseres e industrias manufactureras metálicas (<https://bit.ly/3vHkVLO>).

A nivel de subrubro económico, destaca Cultivos, Cultivo de Productos de mercado, horticultura con 75 empresas, representado el 31,1% del total de empresas de la comuna. Le sigue el subrubro otros tipos de transporte por vía terrestre con 16 empresas equivalente a 6,6% del total y actividades de servicios agrícolas y ganaderos, correspondiente a 14 empresas que representan el 5,8% del total. (<https://bit.ly/3vHkVLO>).

En la siguiente tabla se puede apreciar el número de las principales empresas según subrubro al año 2018.

Tabla 5: Número de empresas según los principales subrubros económicos año 2018. Comuna de Malloa

Sub rubro	N°
Cultivos, cultivo de productos de mercado y horticultura	75
Otros tipos de transporte por vía terrestre	16
Actividades de servicios agrícolas y ganaderos	14
Venta al por mayor a cambio de una retribución o por contrata	11
Comercio al por menor de otros productos nuevos	11
Captación, depuración y distribución de agua	10
Actividades inmobiliarias realizadas con bienes propios o arrendados	10
Fabricación de muebles	7
Venta por menor de alimentos y bebidas, tabacos	5
Construcción	5
Otras	77

Fuente: Elaborado a partir del portal Adalytics de la Universidad de Concepción, <https://bit.ly/3vHkVLO>

TASA DE POBREZA POR INGRESOS

En la encuesta de Caracterización socioeconómica (CASEN) realizada el 2015, la comuna presenta un índice de pobreza de 21,9%. De acuerdo con las estimaciones de la tasa de pobreza por ingresos (Metodología de estimación para áreas (SAE), 2017), las personas en situación de pobreza por ingresos corresponden a un 12,1% (<https://bit.ly/39mRvqy>).

SERVICIOS BÁSICOS

Hablar de servicios básicos es referirse fundamentalmente, en el caso de las áreas urbanas, al acceso de los hogares al agua potable procedente de la red pública o sistema de distribución proveniente de fuentes subterráneas o superficiales (pozo o noria, río, vertiente, lago o estero, camión aljibe). En las áreas rurales se relaciona con aquellos hogares que posean una llave fuera de la vivienda y/o disponibilidad de servicio de eliminación de aguas servidas (solución diferente a W.C conectado a alcantarillado o fosa séptica) (Biblioteca del Congreso Nacional, Reportes Comunales).

De acuerdo con el Sistema Integrado de Información Social con Desagregación Territorial (SIIT-T) del Ministerio de Desarrollo Social y Familia, las personas carentes de servicios básicos en la comuna de Malloa corresponden a un promedio de 21% a diciembre de 2020. Por otro lado, según la misma fuente para junio del año 2020 el porcentaje de hogares en situación de hacinamiento fue del 14,4%.

INDICADORES DE SALUD

ESTABLECIMIENTOS DE SALUD

De acuerdo con el Departamento de Estadísticas e Información de Salud (DEIS), Malloa posee 4 establecimientos de salud a diciembre del 2020, los que corresponden a dos centros de salud familiar, una posta de salud rural y un servicio de urgencia rural.

Según el boletín estadístico 2019 de la Biblioteca del Congreso Nacional, la población inscrita y validada para el financiamiento de la atención primaria de salud en establecimientos municipales corresponde a 13.861 habitantes (Biblioteca Congreso Nacional, Reportes Comunes, 2021).

POBLACIÓN ASEGURADA POR EL FONDO NACIONAL

En cuanto a la población que se encuentra asegurada por el Fondo Nacional de Salud (FONASA), ésta corresponde a un total de 11.568 habitantes al 2017, representando aproximadamente un 86% del total de la población. En su mayoría son usuarios suscritos en el tramo B con personas que perciben un ingreso imponible inferior o igual a \$250.000, lo que se traduce alrededor de un 40% de la población asegurada en FONASA al año 2017. (Biblioteca Congreso Nacional, Reportes Comunes, 2017).

Tabla 6: Población asegurada por el Fondo Nacional de Salud (FONASA), comuna de Malloa

Tramo de Ingreso	N° de personas	(%)
A	3.022	26,1
B	4.621	40
C	1.837	15,9
D	2.088	18

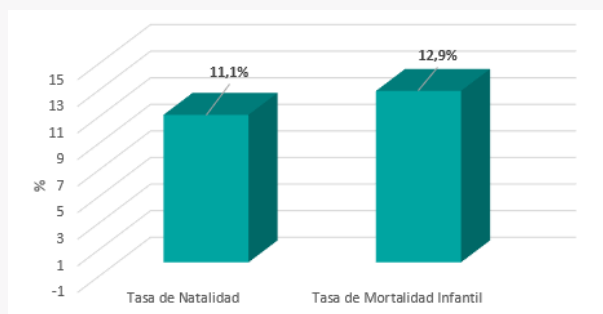
Fuente: Elaborado a partir de información de reportes comunales de la Biblioteca del Congreso Nacional, 2017.

NATALIDAD Y MORTALIDAD INFANTIL

La tasa de natalidad corresponde al número de nacidos vivos por 1.000 habitantes en un determinado año. En el caso de Malloa, el índice al 2017 corresponde al 8,9% de acuerdo con los datos estadísticos del Departamento de estadísticas e información de salud (DEIS) del Ministerio de Salud.

En los años 2018, 2019 y 2020, según los datos de las estadísticas vitales del Instituto Nacional de Estadísticas, se produjeron 153, 152 y 164 nacimientos respectivamente, encontrándose las últimas 2 cifras en proceso de validación.

Para comparar los porcentajes de natalidad y mortalidad infantil al año 2016 (número de defunciones de niños menores de 1 año por 1.000 nacidos vivos), se presenta el siguiente gráfico:



Tasa de Natalidad y Mortalidad Infantil 2016. Comuna de Malloa. Fuente: Elaborado a partir de información de reportes comunales de la Biblioteca del Congreso Nacional, 2021).

BIBLIOGRAFÍA

-BIBLIOTECA DEL CONGRESO NACIONAL. Reportes comunales, recuperado de https://www.bcn.cl/siit/reportescomunales/comunas_v.html?anno=2021&idcom=6109 Consultado el 18 de junio 2021.

-Plataforma ADALYTICS, Universidad de Concepción y Centro de Estudios de Sistemas de Innovación, recuperado de <https://adalytics.cl/geo/6/61/6109> Consultado el 18 de junio 2021.

-SUBSECRETARÍA DE DESARROLLO REGIONAL Y ADMINISTRATIVO (SUBDERE), recuperado de <http://www.subdere.gov.cl/divisi%C3%B3n-administrativa-de-chile/gobierno-regional-de-ohiggins/provincia-de-cachapoal/malloa> Consultado el 18 de junio 2021.

-MUNICIPALIDAD DE MALLOA, recuperado de https://munimalloa.cl/portal/?page_id=176 Consultado el 18 de junio 2021.

-MINISTERIO DE DESARROLLO SOCIAL Y FAMILIA. Sistema Integrado de Información Social con Desagregación Territorial (SIIS-T), recuperado de <http://siist.ministeriodesarrollosocial.gob.cl/indicadorportada/267> Consultado el 18 de junio 2021.

-MINISTERIO DE SALUD (MINSAL). DEPARTAMENTO DE ESTADÍSTICAS E INFORMACIÓN DE SALUD, recuperado de https://informesdeis.minsal.cl/SASVisualAnalytics/?reportUri=%2Freports%2Freports%2F61e6cc5-9a7c-427c-85fc-9054e4003520§ionIndex=0&sso_guest=true&reportViewOnly=true&reportContextBar=false&sas-welcome=false Consultado el 18 de junio 2021.

-CONOCIENDO CHILE, recuperado de <http://conociendochile.com/c-region-de-ohiggins/malloa/> Consultado el 18 de junio 2021.