

ABRIL DE 2021

CARACTERÍSTICAS DEMOGRÁFICAS Y SOCIOECONÓMICAS COMUNA PUMANQUE

DEMOGRAFÍA

CARACTERÍSTICAS GENERALES

Pumanque es una comuna de la provincia de Colchagua, ubicada en la región del Libertador General Bernardo O'Higgins. La palabra Pumanque en mapudungún, significa "muchos cóndores". En el pasado estas hermosas aves crecían y habitaban en los cerros más altos que rodean el valle de la comuna, especialmente en el llamado Los Quirquiles (Plan de Desarrollo Comunal, comuna de Pumanque, 2019-2025).

Pumanque limita al norte con la comuna de Marchigüe, al este con Santa Cruz, al sur con Lolol y al oeste con Paredones. Posee una superficie total de 400,9 km², que representa el 2,8% de la superficie regional y un 0,1% de la superficie nacional. Un 87,5% de la superficie comunal corresponde a suelos con uso agropecuario (Plan de Desarrollo Comunal, comuna de Pumanque, 2019-2025).

HISTORIA DE LA COMUNA

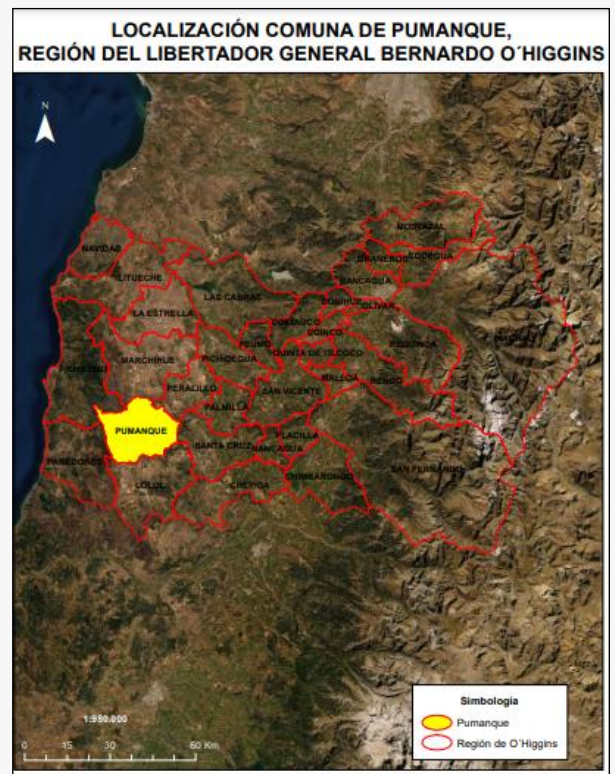
El origen de la comuna está ligado a las tierras curicanas, las cuales primitivamente fueron ocupadas por los indios Curis, rama de la raza Promanae con mezcla de Pehuenches y otras tribus que arribaron desde el norte y oriente Andino. La exploración del territorio curicano la realizaron las huestes de Gómez de Alvarado, capitán de Almagro, en junio de 1536. En esos tiempos, el cuerpo expedicionario lo constituían 60 a 70 hombres montados y unos 20 infantes arcabuceros. Como era en invierno y el clima no era muy benigno, se vieron obligados a tomar el camino de la costa, por ser de un clima mejor que el del valle central, ya que su destino era el sur de Chile (Plan de Desarrollo Comunal, comuna de Pumanque, 2019-2025).

En la segunda mitad del siglo XVIII, gran parte del territorio curicano estaba dividido en parroquias, las cuales eran gobernadas por curas párrocos que recibían el nombre de doctrineros, ya que ellos dirigían la doctrina a la población indígena, por los senderos de la fe católica. A fines de 1778, se fundó la Parroquia de Cahuil teniendo como sede parroquial a la localidad de Reto, situada al poniente de

Molineros y a una distancia de más o menos 15 kilómetros de Pumanque urbano. A esta Parroquia perteneció, hasta 1824 Pumanque. Luego se creó la actual parroquia, comenzando así otra historia para la comuna (Plan de Desarrollo Comunal, comuna de Pumanque, 2019-2025).

La comuna de Pumanque nace administrativamente en el año 1903, pero comienza a formarse siglos antes como se mencionó anteriormente. La historia de Pumanque comienza a partir del año 1824 con la creación de la parroquia Nuestra Señora del Rosario, (Plan de Desarrollo Comunal, comuna de Pumanque, 2019-2025).

La institucionalidad de la comuna se origina a partir del día 16 de marzo del año 1903, ya que en esa fecha se llevó a cabo la primera elección de "municipales" y con fecha 3 de mayo del mismo año, se constituyó oficialmente la municipalidad, pues se eligió el primer alcalde de la comuna el señor Luís Yávar Castro, quién estaría en el cargo hasta abril del año 1918 (Plan de Desarrollo Comunal, comuna de Pumanque, 2019-2025).



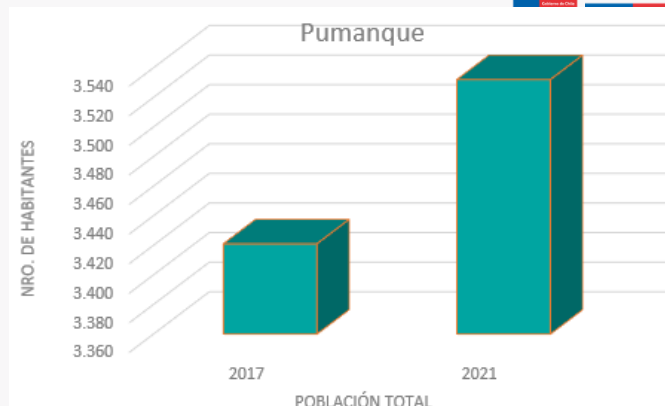
Límite comunal Pumanque

Fuente: Elaborado a partir de límites pertenecientes al Centro de Información de Recursos Naturales (CIREN).

POBLACIÓN

De acuerdo con el Censo de Población y Vivienda realizado en el año 2017, la comuna de Pumanque posee un total de 3.421 habitantes, de los cuales 1.751 son hombres y 1.670 son mujeres (Biblioteca del Congreso Nacional, Reportes Comunales, 2021).

De acuerdo con las proyecciones de población realizadas por el Instituto Nacional de Estadísticas (INE), para el año 2021 se espera un incremento del 3,24%, arrojando un total de 3.532 habitantes (Biblioteca del Congreso Nacional, Reportes Comunales, 2021).



*Población por sexo 2017 y proyección 2021, Comuna de Pumanque
Fuente: Elaborado a partir de resultados Censo de Población y Vivienda 2017 y proyecciones 2021, Instituto Nacional de Estadísticas (INE).*

Tabla 1: Comparación Población total 2017 y proyecciones 2021, Comuna de Pumanque

Unidad Territorial	Población Total 2017	Población Total 2021	% de variación
Pumanque	3.421	3.532	3,24

Fuente:

Elaborado a partir de resultados Censo de Población y Vivienda 2017 y proyecciones 2021, Instituto Nacional de Estadísticas (INE).

Según las proyecciones del INE para el año 2021 se espera un aumento de la población de mujeres con respecto al año 2017 de aproximadamente un 4% (Biblioteca del Congreso Nacional, Reportes Comunales, 2017).

Tabla 2: Población por sexo e índice de masculinidad. Comuna de Pumanque

Unidad territorial	Año 2017		Año 2021		Índice de masculinidad	
	Hombres	Mujeres	Hombres	Mujeres	2017	2021
Pumanque	1.751	1.670	1.789	1.743	102,64	104,85

Fuente: Elaborado a partir de resultados Censos de Población y Vivienda 2017 y proyecciones 2021, Instituto Nacional de Estadísticas (INE), Biblioteca del Congreso Nacional (BCN)



Población por sexo 2017 y proyección 2021, comuna de Pumanque

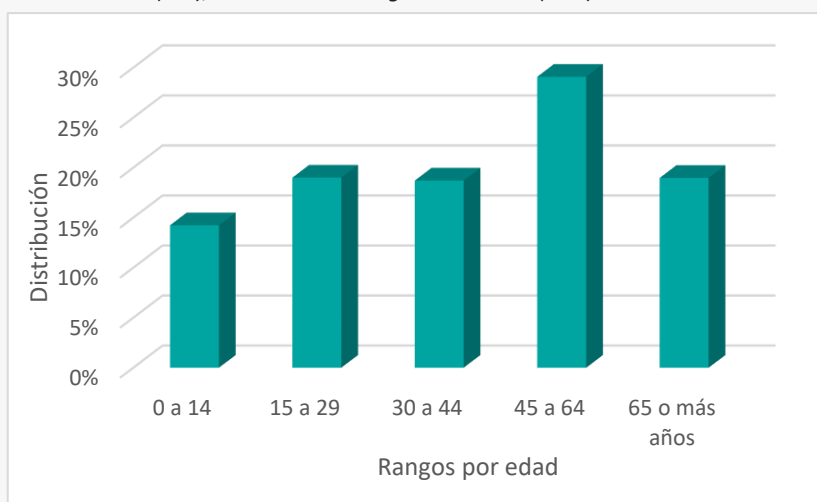
Fuente: Elaborado a partir de resultados Censo de Población y Vivienda 2017 y proyecciones 2021, Instituto Nacional de Estadísticas (INE).

La población distribuida por rango etario es homogénea. Sin embargo, la categoría con mayor concentración de población se encuentra entre los 45 y 64 años, siguiéndole en importancia aquellos situados en el rango de 15 a 29 años y de 30 a 44 años.

Tabla 3: Distribución de la población por rango etario. Comuna de Pumanque

Rango de edad	Total	Distribución por grupos de edad (%)
0 a 14	487	14
15 a 29	650	19
30 a 44	640	19
45 a 64	995	29
64 o más años	649	19

Fuente: Elaborado a partir de resultados Censo de Población y Vivienda 2017, Instituto Nacional de Estadísticas (INE), Biblioteca del Congreso Nacional (BCN).



Distribución de la población por rango de edad. Comuna de Pumanque

Fuente: Elaborado a partir de resultados Censo de Población y Vivienda 2017, Instituto Nacional de Estadísticas (INE).

De acuerdo con el Censo de Población del 2017, aproximadamente un 3,6% de los habitantes de Pumanque se declara pertenecer a algún pueblo originario, de los cuales la mayoría descende de la etnia mapuche, representando aproximadamente un 3% de la población total comunal (Biblioteca Congreso Nacional, Reportes comunales 2017).

INDICADORES ECONÓMICOS Y SOCIALES

TAMAÑO DE MERCADO TRABAJADORES

En 2018, el tamaño de mercado en la comuna de Pumanque fue de 24 Millones USD. El principal rubro tiene relación con la agricultura, ganadería, caza y silvicultura, intermediación financiera y transporte, almacenamiento y comunicaciones de acuerdo con la clasificación de rubros del Servicio de Impuestos Internos (SII). En términos de subrubros económicos, destacan cultivos, cultivo de productos de mercado, horticultura, otros tipos de intermediación financiera y otros tipos de transporte por vía terrestre, representando un 71,1%, 12,9% y 7,8% del tamaño total de mercado, respectivamente. (<https://bit.ly/3wEgoKZ>).

A continuación, se presenta el tamaño del mercado según subrubros económicos, expresado en el porcentaje de participación:

Tabla 4: Tamaño del mercado según los principales subrubros económicos año 2018. Comuna de Pumanque

Subrubro	%
Cultivos, cultivo de productos de mercado, horticultura	71,1
Otros tipos de intermediación financiera	12,9
Otros tipos de transporte por vía terrestre	7,77
Venta al por menor de combustible para automotores	2,94
Construcción	1,95
Venta al por menor de alimentos y bebidas, tabacos	1,53
Otros	1,81

Fuente: Elaborado a partir del portal Adalytics de la Universidad de Concepción, <https://bit.ly/3wEgoKZ>

La evolución de la fuerza laboral es calculada en base a la suma de los trabajadores informados por las empresas de la comuna al SII.

En la comuna de Pumanque, la fuerza laboral ha crecido anualmente a una tasa promedio de 9,7%, pasando de 129 trabajadores en 2010 a 271 trabajadores en 2018. El rubro administración pública y defensa concentró el mayor número de trabajadores de la comuna, representando 38,7% del total en 2018, seguido de transporte, almacenamiento y comunicaciones y agricultura, ganadería, caza y Silvicultura con un 27,7% y 24%, respectivamente. (<https://bit.ly/3wEgoKZ>).

EMPRESAS

En 2018, la comuna contaba con 68 empresas. Los rubros que concentraron mayor número de empresas fueron agricultura, ganadería, caza y silvicultura, transporte, almacenamiento y comunicaciones y construcción (<https://bit.ly/3wEgoKZ>).

A nivel de subrubro económico, destaca cultivos, cultivo de productos de mercado, horticultura con 24 empresas, representado el 35,3% del total de empresas de la comuna. Le sigue el subrubro otros tipos de transporte por vía terrestre con 7 empresas equivalente a 10,3% del total y construcción, correspondiente a 7 empresas que representan el 10,3% del total. (<https://bit.ly/3wEgoKZ>).

En la siguiente tabla se puede apreciar el número de las principales empresas según subrubro al año 2018.

Tabla 5: Número de empresas según los principales subrubros económicos año 2018. Comuna de Pumanque

Sub rubro	N°
Cultivos, cultivo de productos de mercado y horticultura	24
Otros tipos de transporte por vía terrestre	7
Construcción	7
Actividades de servicios agrícolas y ganaderos	5
Otros tipos de intermediación financiera	5
Silvicultura, extracción de madera y actividades de servicios conexas	4
Captación, depuración y distribución de agua	3
Venta al por menor de alimentos y bebidas, tabacos	3
Otras	62

Fuente: Elaborado a partir del portal Adalytics de la Universidad de Concepción, <https://bit.ly/3wEgoKZ>

SEVICIOS BÁSICOS

Hablar de servicios básicos es referirse, en el caso de las áreas urbanas, fundamentalmente al acceso de los hogares al agua potable procedente de la red pública o sistema de distribución proveniente de fuentes subterráneas o superficiales (pozo o noria, río, vertiente, lago o estero, camión aljibe). En las áreas rurales se relaciona con aquellos hogares que posean una llave fuera de la vivienda y/o disponibilidad de servicio de eliminación de aguas servidas (solución diferente a W.C conectado a alcantarillado o fosa séptica) (Biblioteca del Congreso Nacional, Reportes Comunales).

De acuerdo con el Sistema Integrado de Información Social con Desagregación Territorial (SIIT-T) del Ministerio de Desarrollo Social y Familia, las personas carentes de servicios básicos en la comuna de Lolol corresponden a un promedio de 39,3% a diciembre de 2020. Por otro lado, según la misma fuente para junio del año 2020 el porcentaje de hogares en situación de hacinamiento fue del 14,3%.

TASA DE POBREZA POR INGRESOS

En la encuesta de Caracterización socioeconómica (CASEN) realizada el 2015, la comuna presenta un índice de pobreza de 9,4%. De acuerdo con las estimaciones de la tasa de pobreza por ingresos (Metodología de estimación para áreas (SAE), 2017), las personas en situación de pobreza por ingresos corresponden a un 10,7% (<https://bit.ly/39mRvqy>).

INDICADORES DE SALUD

ESTABLECIMIENTOS DE SALUD

De acuerdo con el Departamento de Estadísticas e Información de Salud (DEIS), Pumanque posee 3 establecimientos de salud a diciembre del 2020, los que corresponden a postas de salud rural.

Los establecimientos de salud están ubicados en los sectores de Pumanque, Nilahue Cornejo y Molineros. Los establecimientos son de baja complejidad, lo cual provoca que una gran cantidad de usuarios sean derivados al Hospital de Santa Cruz y en algunos casos al Hospital San Juan de Dios ubicado en San Fernando, sin embargo, cuando existe temas de mayores son llevados al Hospital Regional Libertador Bernardo O'Higgins ubicado en la ciudad de Rancagua (Plan de Desarrollo Comunal, comuna de Pumanque, 2019-2025).

Según el boletín estadístico 2019 de la Biblioteca del Congreso Nacional, la población inscrita y validada para el financiamiento de la atención primaria de salud en establecimientos municipales corresponde a 2.915 habitantes (Biblioteca Congreso Nacional, Reportes Comunales, 2021).

POBLACIÓN ASEGURADA POR EL FONDO NACIONAL

En cuanto a la población que se encuentra asegurada por el Fondo Nacional de Salud (FONASA), ésta corresponde a un total de 2.710 habitantes al 2017, representando un 79% del total de la población. En su mayoría son usuarios suscritos en el tramo B con personas que perciben un ingreso imponible inferior o igual a \$250.000, lo que se traduce a cerca de un 49% de la población asegurada en FONASA al año 2017. (Biblioteca Congreso Nacional, Reportes Comunales, 2017).

Tabla 6: Población asegurada por el Fondo Nacional de Salud (FONASA), comuna de Peumo

Tramo de Ingreso	Nº de personas	(%)
A	545	20,
B	1.317	48,6
C	355	13,1
D	493	18,2

Fuente: Elaborado a partir de información de reportes comunales de la Biblioteca del Congreso Nacional, 2017.

NATALIDAD Y MORTALIDAD INFANTIL

La tasa de natalidad corresponde al número de nacidos vivos por 1.000 habitantes en un determinado año. En el caso de Pumanque, el índice al 2016 corresponde al 6,3% de acuerdo con los datos estadísticos del Departamento de estadísticas e información de salud (DEIS) del Ministerio de Salud.

La tasa de mortalidad infantil no se encuentra informada.

BIBLIOGRAFÍA

-BIBLIOTECA DEL CONGRESO NACIONAL. Reportes comunales, recuperado de https://www.bcn.cl/siit/reportescomunales/comunas_v.html?anno=2021&idcom=6309

- Plataforma ADALYTICS, Universidad de Concepción y Centro de Estudios de Sistemas de Innovación, recuperado de <https://adalytics.cl/geo/6/63/6309>

-MUNICIPALIDAD DE PUMANQUE. (2019). Plan de Desarrollo Comunal 2019-2025. 163 páginas.