



# CARACTERÍSTICAS DEMOGRÁFICAS Y SOCIOECONÓMICAS

---

COMUNA DE MONTE PATRIA

Andrea Troncoso Muñoz

CENTRO DE INFORMACIÓN DE RECURSOS NATURALES | MANUEL MONTT 1164, PROVIDENCIA, SANTIAGO

MARZO DE 2021

## Contenido

I.	DEMOGRAFÍA.....	4
1.1	Características generales e historia de la comuna.....	5
1.2	Población.....	7
II.	INDICADORES ECONÓMICOS Y SOCIALES.....	10
2.1	Principales rubros económicos de la comuna .....	11
2.2	Trabajadores y empresas.....	11
2.3	Tasa de pobreza por ingresos .....	12
2.4	Servicios básicos.....	13
III.	INDICADORES DE SALUD.....	14
3.1	Establecimientos de salud .....	15
3.2	Población asegurada por el Fondo Nacional de Salud.....	15
3.3	Natalidad y mortalidad infantil .....	16
	BIBLIOGRAFÍA .....	17

## INTRODUCCIÓN

El presente documento entrega información sobre las características demográficas y socioeconómicas, además de antecedentes relacionados con el ámbito de la salud de la comuna de Monte Patria.

En lo que se refiere a demografía, se presenta la distribución de la población por sexo y edad.

En el ámbito socioeconómico, se identifican los principales rubros de la comuna; además de datos relacionados con el tema económico, laboral y de acceso a servicios básicos como, por ejemplo, agua potable y alcantarillado.

Por último, los indicadores de salud presentan información correspondiente a la existencia de establecimientos y población asegurada por el Fondo Nacional de Salud (FONASA), y la tasa de natalidad y mortalidad infantil.

# I. DEMOGRAFÍA

## 1.1 Características generales e historia de la comuna

La comuna de Monte Patria se ubica en la provincia del Limarí, región de Coquimbo. Posee una superficie de 4.366,9 km<sup>2</sup> que corresponde al 32,22% de la superficie provincial y al 10,76 % de la superficie regional lo que la hace, después de la comuna de Vicuña, una de las más extensas de la región (Plan de Desarrollo Comunal, comuna de Monte Patria 2012-2018).

Limita al norte con la comuna de Río Hurtado, al oeste con las comunas de Ovalle y Punitaqui, al sur con la comuna de Combarbalá, y al este con la República de Argentina (Plan de Desarrollo Comunal, comuna de Monte Patria 2012-2018).

Se estima que a la fecha la comuna de Monte Patria está compuesta por 222 localidades, de las cuales la gran mayoría son rurales. Los principales centros poblados son Monte Patria, Carén, Tulahuén, El Palqui, Chañaral Alto, Rapel, Pedregal y El Maitén. Cuenta con un total de 30.751 habitantes (Censo 2017), en su mayoría población rural (Plan de Desarrollo Comunal, comuna de Monte Patria 2012-2018).



Figura N° 1: Límite comunal Monte Patria

Fuente: Elaborado a partir de límites pertenecientes al Centro de Información de Recursos Naturales (CIREN).

En cuanto a la historia, Monte Patria tiene una data registrada de 405 años. En efecto, sus orígenes se remontan a la época precolombina, encontrándose en su territorio vestigios de la cultura Molle y Diaguita, las cuales se fueron extinguiendo producto de las enfermedades y del exterminio Inca, inicialmente, y luego, producto de la conquista española. A partir de la conquista, los primeros españoles y mestizos que llegaron al territorio fueron recibiendo las tierras como pago por sus servicios a la corona. Estas fueron las denominadas “encomiendas” (Plan de Desarrollo Comunal, comuna de Monte Patria 2012-2018).

Sin embargo los primeros humanos de paso por las tierras altas de la estepa y la cordillera Limarina, aparecen entre el año 4.000 A.C. y comienzos de nuestra era. Desde cazadores pre-agro-alfareros, que persiguen grandes animales y se nutren de los frutos silvestres estivales hasta aquellos que adoptan una línea sedentaria que les impulsa a trabajar la tierra y usar arcillas para confeccionar vajilla pasaron por los valles y ríos de esta zona. La cultura Molle, nombre otorgado por hallazgos en el Molle – valle del Elqui -, se hace presente en la zona con características culturales definidas: culto religioso para el enterratorio; vajilla de color negro con incisiones lineales o punteadas y una adelantada

tecnología para trabajar los metales (Plan de Desarrollo Comunal, comuna de Monte Patria 2012-2018).

Los molles se mantendrán en la zona hasta el siglo VIII, época en que un nuevo pueblo, los Diaguitas, pasaron a tomar el dominio del Norte Chico. Los Diaguitas tienen formas culturales más avanzadas, tanto en el dominio de su estructura social como en la alfarería (Plan de Desarrollo Comunal, comuna de Monte Patria 2012-2018).

Desde el año 1430 en adelante, estos territorios quedan bajo el dominio de los Incas, teniendo soberanía sobre estas tierras por más de 100 años, incorporándole a su población el dominio de la lengua quechua y formas administrativas más disciplinadas y severas (Plan de Desarrollo Comunal, comuna de Monte Patria 2012-2018).

Según los datos históricos, la comuna de Monte Patria se empieza a conformar a partir del siglo XVIII, por una donación y entrega de tierras a don Juan Cisternas de la Cerna, corregidor de La Serena, las cuales eran las demasías del Coronel Pedro Cortés Monroy, Marques de Guana y Guanilla. En el siglo XVIII el hijo del Marqués de Guana y Guanilla, sin que nadie se atreviera a contradecirlo, se declaró dueño de la estancia de Monterrey, zona que hoy es llamada Monte Patria. Se dice que el nombre

del lugar fue cambiado tras el paso del ejército libertador y sus fuerzas patriotas comandadas por el general Juan Cabot y el comandante Hugo Gómez los cuales iban en dirección a La Serena (Plan de Desarrollo Comunal, comuna de Monte Patria 2012-2018).

## 1.2 Población

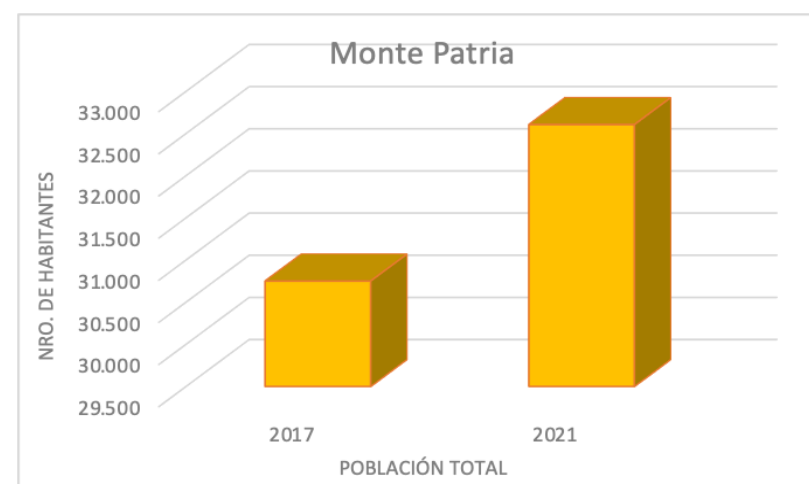
De acuerdo con el Censo de Población y Vivienda realizado en el año 2017, la comuna de Monte Patria posee un total de 30.751 habitantes, de los cuales 15.270 son hombres y 15.481 son mujeres (Biblioteca del Congreso Nacional, Reportes Comunales, 2021).

De acuerdo a las proyecciones de población realizadas por el Instituto Nacional de Estadísticas (INE), para el año 2021 se espera un incremento del 6,04%, arrojando un total de 32.607 habitantes (Biblioteca del Congreso Nacional, Reportes Comunales, 2021).

*Tabla 1: Comparación Población total 2017 y proyecciones 2021, comuna de Monte Patria*

Unidad Territorial	Población Total 2017	Población Total 2021	% de variación
<b>Monte Patria</b>	30.751	32.607	6,04

Fuente: Elaborado a partir de resultados Censo de Población y Vivienda 2017 y proyecciones 2021, Instituto Nacional de Estadísticas (INE).



*Figura N° 2: Población total 2017 y proyección 2021, comuna de Monte Patria*

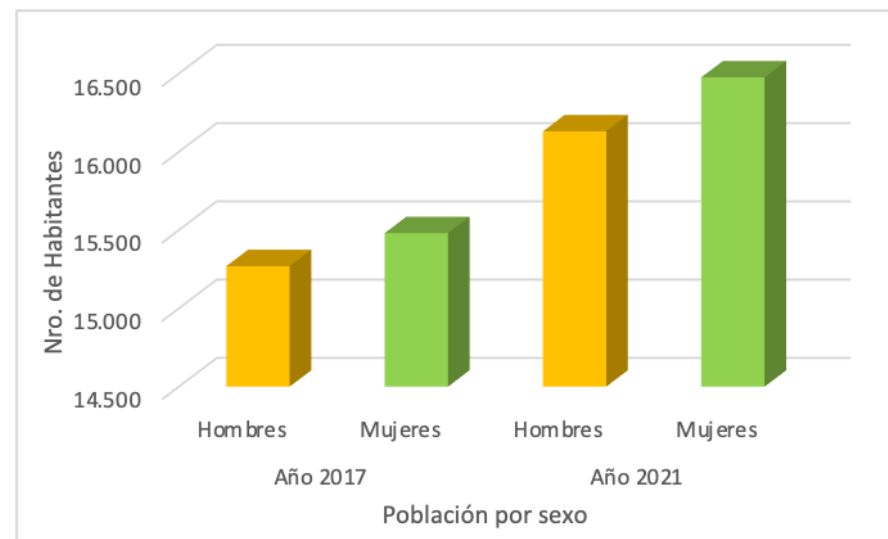
Fuente: Elaborado a partir de resultados de los Censos de Población y Vivienda 2017 y proyecciones 2021, Instituto Nacional de Estadísticas (INE).

Según las proyecciones del INE para el año 2021, se espera un aumento de la población de mujeres con respecto al año 2017 de aproximadamente un 6,4%(Biblioteca del Congreso Nacional, Reportes Comunales, 2017).

*Tabla 2: Población por sexo e índice de masculinidad. Comuna de Monte Patria*

Unidad Territorial	Año 2017		Año 2021		Índice de Masculinidad	
	Hombres	Mujeres	Hombres	Mujeres	2017	2021
<b>Monte Patria</b>	15.270	15.481	16.131	16.476	97,91	98,64

Fuente: Elaborado a partir de resultados Censos de Población y Vivienda 2017 y proyecciones 2021, Instituto Nacional de Estadísticas (INE), Biblioteca del Congreso Nacional (BCN).



*Figura N° 3: Población por sexo 2017 y proyección 2021, comuna de Monte Patria*

*Fuente: Elaborado a partir de resultados Censo de Población y Vivienda 2017 y proyecciones 2021, Instituto Nacional de Estadísticas (INE).*

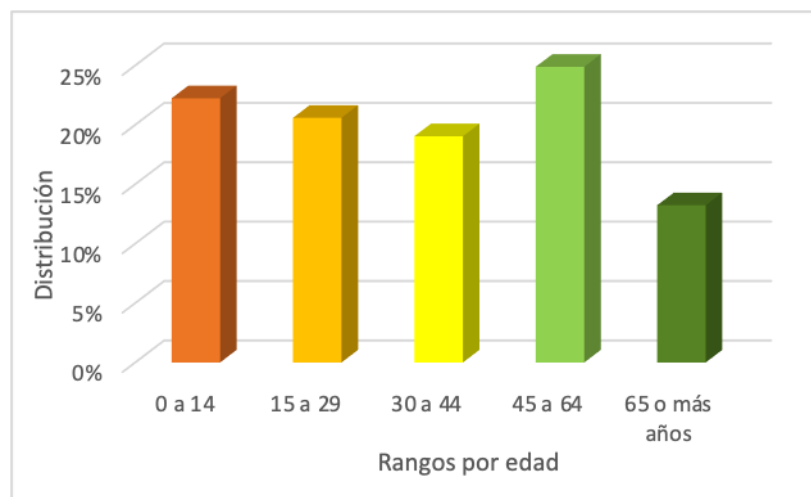
La población distribuida por rango etario presenta una mayor concentración en el rango de habitantes de 45 y 64 años, siguiéndole en importancia aquellos situados en el rango de los 65 a más años.



*Tabla 3: Distribución de la población por rango etario. Comuna de Monte Patria*

Rango de edad	Total	Distribución por grupos de edad (%)
<b>0 a 14</b>	6.839	22
<b>15 a 29</b>	6.333	21
<b>30 a 44</b>	5.856	19
<b>45 a 64</b>	7.654	25
<b>64 o más años</b>	4.069	13

Fuente: Elaborado a partir de resultados Censo de Población y Vivienda 2017, Instituto Nacional de Estadísticas (INE), Biblioteca del Congreso Nacional (BCN).



*Figura N° 4: Distribución de la población por rango de edad. Comuna de Monte Patria*

Fuente: Elaborado a partir de resultados Censo de Población y Vivienda 2017, Instituto Nacional de Estadísticas (INE).

De acuerdo con el Censo de Población del 2017, aproximadamente un 9% de los habitantes de Monte Patria se declara pertenecer a algún pueblo originario, de los cuales la mayoría pertenece a la etnia Diaguita, representando aproximadamente un 4,9% de la población total comunal y seguido por la Mapuche con un 2,9% (Biblioteca Congreso Nacional, Reportes comunales 2017).

## II. INDICADORES ECONÓMICOS Y SOCIALES

## 2.1 Principales rubros económicos de la comuna

En 2018, el tamaño de mercado en la comuna de Monte Patria fue de USD 136 millones. Los principales rubros económicos de la comuna fueron agricultura, ganadería, caza y silvicultura, intermediación financiera y comercio al por mayor y menor, reparación de vehículos y enseres de acuerdo a la clasificación de rubros del Servicio de Impuestos Internos (SII). En términos de subrubros económicos, destacan cultivos, cultivo de productos de mercado, horticultura, otros tipos de intermediación financiera y actividades de servicios agrícolas y ganaderos, representando un 61,4%, 11,6% y 6,3% del tamaño total de mercado, respectivamente (<http://bit.ly/30w6P28>).

A continuación, se presenta el tamaño del mercado según los principales subrubros económicos, expresado en el porcentaje de participación:

Tabla 4: Tamaño del mercado según subrubro económico, año 2018. Comuna de Monte Patria.

Sub rubro	Porcentaje
Cultivos, cultivos de productos del mercado, horticultura	61,4
Otros tipos de intermediación financiera	11,6
Actividades de servicios agrícolas y ganaderos	6,27
Venta al por mayor a cambio de una retribución o por contrata	6,09
Producción, procesamiento y conservación de alimentos	4,37
Venta al por mayor de materias primas agropecuarias	2,92
Actividades de transporte complementarias y agencias de viaje	2,23
Otros	5,12

Fuente: Elaborado a partir del portal Adalytics de la Universidad de Concepción, <http://bit.ly/30w6P28>

## 2.2 Trabajadores y empresas

La evolución de la fuerza laboral es calculada en base a la suma de los trabajadores informados por las empresas de la comuna al SII.

En la comuna de Monte Patria, la fuerza laboral ha decrecido anualmente a una tasa promedio de -4,7%, pasando de 11.867 trabajadores en 2010 a 8.104 trabajadores en 2018. El rubro agricultura, ganadería, caza y silvicultura concentró el mayor número de trabajadores de la comuna, representando 49,9% del total en 2018, seguido de hoteles y restaurantes

y agricultura, ganadería, caza y silvicultura con un 20,5% y 13,5%, respectivamente (<http://bit.ly/30w6P28>).

En 2018, la comuna contaba con 352 empresas. Los rubros que concentraron mayor número de empresas fueron agricultura, ganadería, caza y silvicultura, comercio al por mayor y menor, reparación de vehículos y enseres y suministro de electricidad, gas y agua (<http://bit.ly/30w6P28>).

A nivel de subrubro económico, destaca cultivos, cultivo de productos de mercado, horticultura con 178 empresas, representado el 50,6% del total de empresas de la comuna. Le sigue el subrubro actividades de servicios agrícolas y ganaderos con 25 empresas equivalente a 7,1% del total y captación, depuración y distribución de agua, correspondiente a 23 empresas que representan el 6,5% del total (<http://bit.ly/30w6P28>).

En la siguiente tabla se puede apreciar el número de las principales empresas según subrubro al año 2018.

Tabla 5: Número de empresas según subrubro económico, año 2018. Comuna de Monte Patria

Sub rubro	N° empresas
Cultivos, cultivos de productos del mercado, horticultura	178
Actividades de servicios agrícolas y ganaderos	25
Captación, depuración y distribución de aguas	23
Construcción	15
Otros tipos de transporte vía terrestre	13
Venta al por mayor de materias primas agropecuarias	9
Comercio al por menor de otros productos nuevos	9
Venta al por mayor a cambio de una retribución o por contrata	8
Restaurantes, bares y cantinas	7
Actividades de sindicatos y de otras organizaciones	5
Otras	60

Fuente: Elaborado a partir del portal Adalytics de la Universidad de Concepción, <http://bit.ly/30w6P28>

### 2.3 Tasa de pobreza por ingresos

En la encuesta de Caracterización socioeconómica (CASEN) realizada el 2015, la comuna presenta un índice de pobreza de 30,6%. De acuerdo con las estimaciones de la tasa de pobreza por ingresos (Metodología de estimación para áreas (SAE), 2017), las personas en situación de pobreza por ingresos corresponden a un 21,4% (<https://bit.ly/39mRvqy>).

## 2.4 Servicios básicos

Hablar de servicios básicos es referirse, en el caso de las áreas urbanas, fundamentalmente al acceso de los hogares al agua potable procedente de la red pública o sistema de distribución proveniente de fuentes subterráneas o superficiales (pozo o noria, río, vertiente, lago o estero, camión aljibe). En las áreas rurales se relaciona con aquellos hogares que posean una llave fuera de la vivienda y/o disponibilidad de servicio de eliminación de aguas servidas (solución diferente a W.C conectado a alcantarillado o fosa séptica) (Biblioteca del Congreso Nacional, Reportes Comunales).

De acuerdo con el Sistema Integrado de Información Social con Desagregación Territorial (SIIT-T) del Ministerio de Desarrollo Social y Familia, las personas carentes de servicios básicos en la comuna de Monte Patria corresponden a un promedio de 31,1% a diciembre de 2020.

Según el Sistema Integrado de Información Social con Desagregación Territorial (SIIT-T) del Ministerio de Desarrollo Social y Familia, a junio del 2020, el porcentaje de hogares en situación de hacinamiento fue del 14,6%.

### III. INDICADORES DE SALUD

### 3.1 Establecimientos de salud

De acuerdo con el Departamento de Estadísticas e Información de Salud (DEIS), Monte Patria posee 15 establecimientos de salud a diciembre del 2020, los que corresponden cuatro centros de salud familiar (CESFAM), una clínica dental, nueve postas de salud rural y un servicio de atención primaria de urgencia de alta resolutiveidad (SAR).

Según el boletín estadístico 2019 de la Biblioteca del Congreso Nacional, la población inscrita y validada para el financiamiento de la atención primaria de salud en establecimientos municipales corresponde a 33.379 habitantes (Biblioteca Congreso Nacional, Reportes Comunales, 2021).

### 3.2 Población asegurada por el Fondo Nacional de Salud

En cuanto a la población que se encuentra asegurada por el Fondo Nacional de Salud (FONASA), ésta corresponde a un total de 29.837 habitantes al 2017, representando un 97% del total de la población. En su mayoría son usuarios suscritos en el tramo B con personas que perciben un ingreso imponible inferior o igual a \$250.000, lo que se traduce a cerca de un 34,96% de la población asegurada en FONASA al año 2017. (Biblioteca Congreso Nacional, Reportes Comunales, 2017).

Tabla 6: Población asegurada por el Fondo Nacional de Salud (FONASA). Comuna de Monte Patria

Tramo de ingreso	Número de personas	Porcentaje (%)
A	8.503	28,5
B	10.430	34,96
C	3.952	13,25
D	6.952	23,3

Fuente: Elaborado a partir de información de reportes comunales de la Biblioteca del Congreso Nacional, 2017).

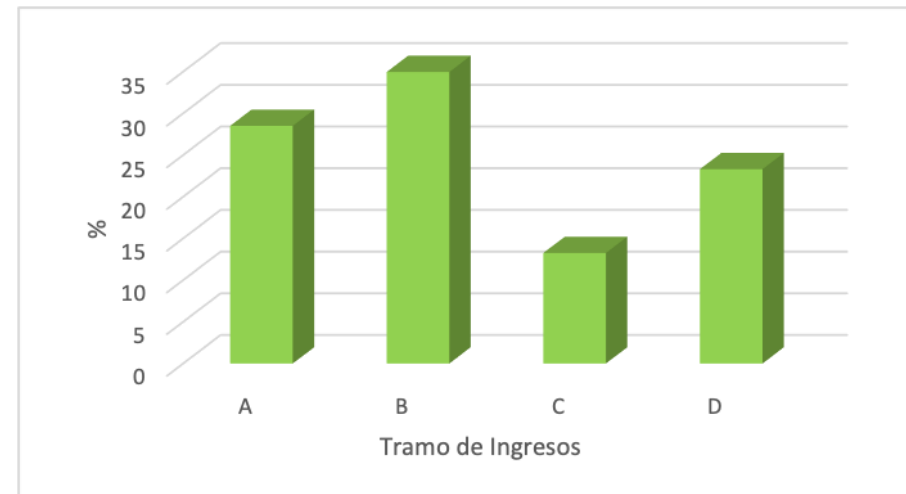


Figura N° 5: Número de personas en FONASA, diciembre 2017. Monte Patria.

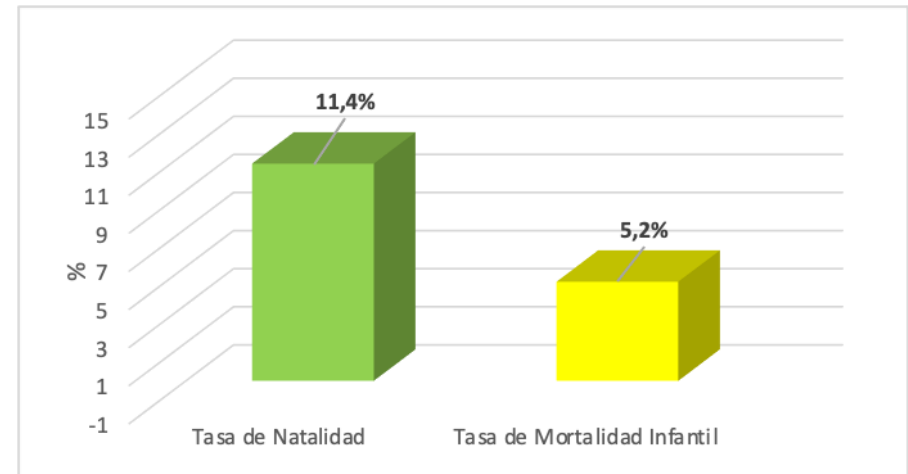
Fuente: Elaborado a partir de información de reportes comunales de la Biblioteca del Congreso Nacional, 2017).

### 3.3 Natalidad y mortalidad infantil

La tasa de natalidad corresponde al número de nacidos vivos por 1.000 habitantes en un determinado año. En el caso de Monte Patria, el índice al 2017 corresponde al 10,01% de acuerdo con los datos estadísticos del Departamento de estadísticas e información de salud (DEIS) del Ministerio de Salud.

En los años 2018, 2019 y 2020, según los datos de las estadísticas vitales del Instituto Nacional de Estadísticas, se produjeron 307, 321 y 268 nacimientos respectivamente, encontrándose las últimas 2 cifras en proceso de validación.

Para comparar los porcentajes de natalidad y mortalidad infantil (número de defunciones de niños menores de 1 año por 1.000 nacidos vivos), al año 2016 se presenta el siguiente gráfico:



*Figura N° 6 Tasa de Natalidad y Mortalidad Infantil 2016. Comuna de Monte Patria.*

*Fuente: Elaborado a partir de información de reportes comunales de la Biblioteca del Congreso Nacional, 2021).*



## BIBLIOGRAFÍA

- BIBLIOTECA CONGRESO NACIONAL (BCN). Reportes comunales, recuperado de [https://www.bcn.cl/siit/reportescomunales/comunas\\_v.html?anno=2021&idcom=4303](https://www.bcn.cl/siit/reportescomunales/comunas_v.html?anno=2021&idcom=4303)
- MINISTERIO DE DESARROLLO SOCIAL Y FAMILIA. Sistema Integrado de Información Social con Desagregación Territorial (SIIS-T), recuperado de <http://siist.ministeriodesarrollosocial.gob.cl/indicadorportada/267>
- MINISTERIO DE SALUD (MINSAL). DEPARTAMENTO DE ESTADÍSTICAS E INFORMACIÓN DE SALUD, recuperado de [https://informesdeis.minsal.cl/SASVisualAnalytics/?reportUri=%2Freports%2Freports%2Fe61eccc5-9a7c-427c-85fc-9054e4003520&sectionIndex=0&sso\\_quest=true&reportViewOnly=true&reportContextBar=false&sas-welcome=false](https://informesdeis.minsal.cl/SASVisualAnalytics/?reportUri=%2Freports%2Freports%2Fe61eccc5-9a7c-427c-85fc-9054e4003520&sectionIndex=0&sso_quest=true&reportViewOnly=true&reportContextBar=false&sas-welcome=false)
- Plataforma ADALYTICS, Universidad de Concepción y Centro de Estudios de Sistemas de Innovación, recuperado de <https://adalytics.cl/geo/4/43/4303>
- MUNICIPALIDAD DE MONTE PATRIA. Plan de Desarrollo Comuna, 2012-2018, 155 páginas.