



# CARACTERÍSTICAS DEMOGRÁFICAS Y SOCIOECONÓMICAS

---

COMUNA DE CHÉPICA

Andrea Troncoso Muñoz

CENTRO DE INFORMACIÓN DE RECURSOS NATURALES | MANUEL MONTT 1164, PROVIDENCIA, SANTIAGO

ABRIL DE 2021

## Contenido

I.	DEMOGRAFÍA.....	4
1.1	Características generales e historia de la comuna.....	5
1.2	Población.....	6
II.	INDICADORES ECONÓMICOS Y SOCIALES.....	9
2.1	Principales rubros económicos de la comuna.....	10
2.2	Trabajadores y empresas.....	10
2.3	Tasa de pobreza por ingresos.....	11
2.4	Servicios básicos.....	12
III.	INDICADORES DE SALUD.....	13
3.1	Establecimientos de salud.....	14
3.2	Población asegurada por el Fondo Nacional de Salud.....	14
3.3	Natalidad y mortalidad infantil.....	15
	BIBLIOGRAFÍA.....	16

## INTRODUCCIÓN

El presente documento entrega información sobre las características demográficas y socioeconómicas, además de antecedentes relacionados con el ámbito de la salud de la comuna de Chépica.

En lo que se refiere a demografía, se presenta la distribución de la población por sexo y edad.

En el ámbito socioeconómico, se identifican los principales rubros de la comuna; además de datos relacionados con el tema económico, laboral y de acceso a servicios básicos como, por ejemplo, agua potable y alcantarillado.

Por último, los indicadores de salud presentan información correspondiente a la existencia de establecimientos y población asegurada por el Fondo Nacional de Salud (FONASA), y la tasa de natalidad y mortalidad infantil.

# I. DEMOGRAFÍA

## 1.1 Características generales e historia de la comuna

La comuna de Chépica se encuentra ubicada en la región del Libertador General Bernardo O'Higgins a 180 kilómetros al sur de Santiago. Forma parte de la provincia de Cardenal Caro y se encuentra inserta en el valle de Colchagua (<https://bit.ly/31CT8yN>).

Limita al norte con las comunas de Nancagua y Santa Cruz, por el este con Chimbarongo, al oeste con la comuna de Lolol y al sur con las comunas de Teno, Hualañe y Rauco, pertenecientes a la región del Maule.

Chépica, es un pueblo con el tradicional aspecto de los más típicos de la zona, formado de la misma manera que durante el siglo XVI se conformó la mayoría de las ciudades, con plazas, monumentos e iglesias edificadas junto a las plazas centrales de los poblados, generando así un punto de referencia del espacio urbano. La comuna guarda las únicas reservas de la palma chilena, siendo la más austral del mundo (<https://bit.ly/31CT8yN>).

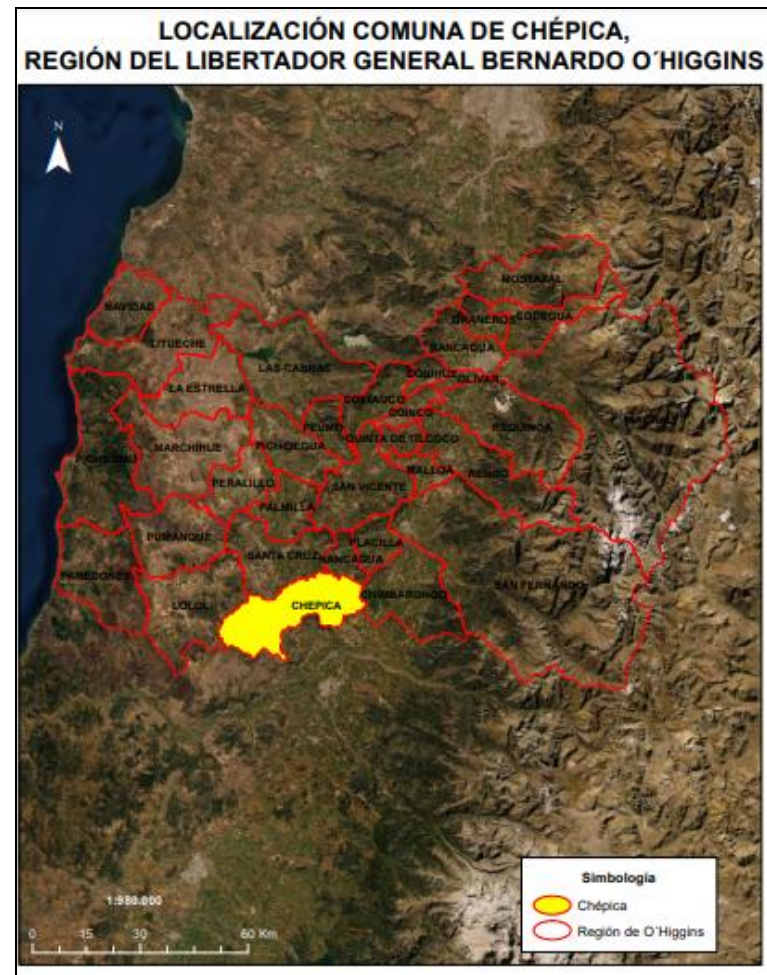


Figura N° 1: Límite comunal Chépica

Fuente: Elaborado a partir de límites pertenecientes al Centro de Información de Recursos Naturales (CIREN).

La comuna de Chépica fue creada por decreto del 22 de diciembre de 1891 (<https://bit.ly/39xQ0sC>).

Hasta el 6 de mayo de 1894 la comuna de Chépica fue administrada por la municipalidad de Curicó. En esa fecha inició sus funciones la municipalidad de Chépica (<https://bit.ly/39xQ0sC>).

En 1904, al crearse el departamento de Santa Cruz, la comuna de Chépica fue integrada a esa nueva división. Por decreto del 19 de agosto de 1918 se le segregó el territorio de la subdelegación de Paredones de Auquenco para crear la nueva comuna de Auquenco (<https://bit.ly/39xQ0sC>).

A contar del 1 de febrero de 1928, por virtud del decreto N° 8.583 del 30 de diciembre del año anterior, la comuna de Chépica pasó a la provincia histórica de Colchagua. Anexando el territorio de la comuna de Auquenco, que fue suprimida (<https://bit.ly/39xQ0sC>).

Con la regionalización impulsada en el gobierno militar, a contar del 1 de febrero de 1976, la comuna de Chépica perteneció a la nueva provincia de Colchagua, región del Libertador General Bernardo O'Higgins (<https://bit.ly/39xQ0sC>).

## 1.2 Población

De acuerdo con el Censo de Población y Vivienda realizado en el año 2017, la comuna de Chépica posee un total de 15.037 habitantes, de los cuales 7.577 son hombres y 7.460 son mujeres (Biblioteca del Congreso Nacional, Reportes Comunales, 2021).

De acuerdo con las proyecciones de población realizadas por el Instituto Nacional de Estadísticas (INE), para el año 2021 se espera un incremento del 6,42%, arrojando un total de 16.003 habitantes (Biblioteca del Congreso Nacional, Reportes Comunales, 2021).

*Tabla 1: Comparación Población total 2017 y proyecciones 2021, Comuna de Chépica*

Unidad Territorial	Población Total 2017	Población Total 2021	% de variación
<b>Chépica</b>	15.037	16.003	6,42

Fuente: Elaborado a partir de resultados Censo de Población y Vivienda 2017 y proyecciones 2021, Instituto Nacional de Estadísticas (INE).

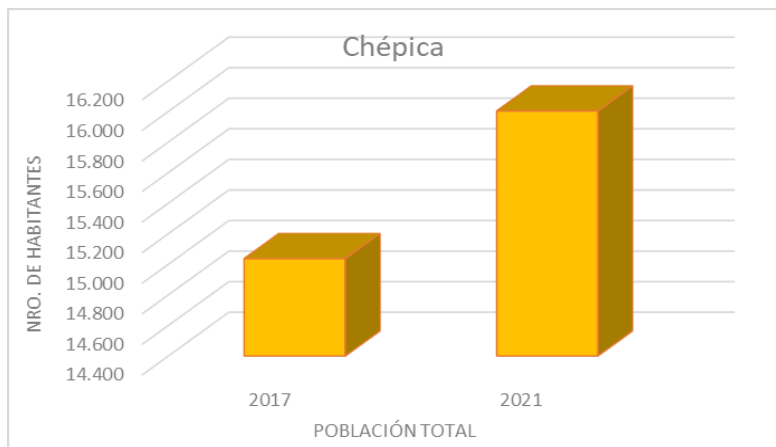


Figura N° 2: Población total 2017 y proyección 2021, Comuna de Chépica  
Fuente: Elaborado a partir de resultados de los Censos de Población y Vivienda 2017 y proyecciones 2021, Instituto Nacional de Estadísticas (INE).

Según las proyecciones del INE para el año 2021, se espera un aumento de la población de mujeres con respecto al año 2017 de aproximadamente un 7% (Biblioteca del Congreso Nacional, Reportes Comunales, 2017).

Tabla 2: Población por sexo e índice de masculinidad. Comuna de Chépica

Unidad Territorial	Año 2017		Año 2021		Índice de Masculinidad	
	Hombres	Mujeres	Hombres	Mujeres	2017	2021
Chépica	7.577	7.460	8.044	7.959	101,7	101,57

Fuente: Elaborado a partir de resultados Censos de Población y Vivienda 2017 y proyecciones 2021, Instituto Nacional de Estadísticas (INE), Biblioteca del Congreso Nacional (BCN).



Figura N° 3: Población por sexo 2017 y proyección 2021, Comuna de Chépica

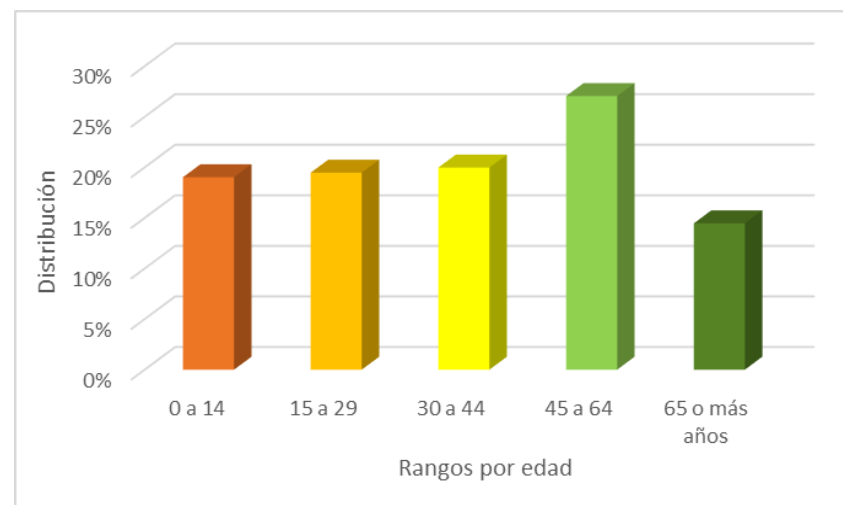
Fuente: Elaborado a partir de resultados Censo de Población y Vivienda 2017 y proyecciones 2021, Instituto Nacional de Estadísticas (INE).

La población distribuida por rango etario es homogénea. Sin embargo, la categoría con mayor concentración de población se encuentra entre los 45 y 64 años, siguiéndole en importancia aquellos situados en el rango de 30 a 44 años.

*Tabla 3: Distribución de la población por rango etario. Comuna de Chépica*

Rango de edad	Total	Distribución por grupos de edad (%)
<b>0 a 14</b>	2.862	19
<b>15 a 29</b>	2.928	19
<b>30 a 44</b>	3.004	20
<b>45 a 64</b>	4.068	27
<b>64 o más años</b>	2.175	14

Fuente: Elaborado a partir de resultados Censo de Población y Vivienda 2017, Instituto Nacional de Estadísticas (INE), Biblioteca del Congreso Nacional (BCN).



*Figura N° 4: Distribución de la población por rango de edad. Comuna de Chépica*

*Fuente: Elaborado a partir de resultados Censo de Población y Vivienda 2017, Instituto Nacional de Estadísticas (INE).*

De acuerdo con el Censo de Población del 2017, aproximadamente un 3% de los habitantes de Chépica se declara pertenecer a algún pueblo originario, de los cuales la mayoría pertenece a la etnia Mapuche, representando aproximadamente un 2,8% de la población total comunal (Biblioteca Congreso Nacional, Reportes comunales 2017).



## II. INDICADORES ECONÓMICOS Y SOCIALES

## 2.1 Principales rubros económicos de la comuna

En 2018, el tamaño de mercado en la comuna de Chépica fue de USD 55 millones. El principal rubro tiene relación con la agricultura, ganadería, caza y silvicultura, intermediación financiera y comercio al por mayor y menor, reparación de vehículos y enseres de acuerdo con la clasificación de rubros del Servicio de Impuestos Internos (SII). En términos de subrubros económicos, destacan el cultivo de productos de mercado, horticultura, actividades de servicios agrícolas y ganaderos y otros tipos de intermediación financiera, representando un 54,2%, 16,9% y 11,3% del tamaño total de mercado, respectivamente (<https://bit.ly/2Pha9fz>).

A continuación, se presenta el tamaño del mercado según subrubros económicos, expresado en el porcentaje de participación:

Tabla 4: Tamaño del mercado según subrubro económico, año 2018. Comuna de Chépica.

Sub rubro	Porcentaje
Cultivos, cultivo de productos de mercado, horticultura, actividades de servicios agrícolas y ganaderos	54,2
Actividades de servicios agrícolas y ganaderos	16,9
Otros tipos de intermediación financiera	11,3
Venta de partes, piezas y accesorios de vehículos automotores	2,7
Otros tipos de transporte por vía terrestre	2,63
Enseñanza preescolar, primaria, secundaria y superior	2,06
Alquiler de otros tipos de maquinaria y equipo	1,39
Construcción	1,13
Otros	7,69

Fuente: Elaborado a partir del portal Adalytics de la Universidad de Concepción, <https://bit.ly/2Pha9fz>

## 2.2 Trabajadores y empresas

La evolución de la fuerza laboral es calculada en base a la suma de los trabajadores informados por las empresas de la comuna al SII.

En la comuna de Chépica, la fuerza laboral ha crecido anualmente a una tasa promedio de 16,4%, pasando de 880 trabajadores en 2010 a 2.975 trabajadores en 2018. El rubro agricultura, ganadería, caza y silvicultura concentró el mayor número de trabajadores de la comuna, representando 39,5% del total en 2018, seguido de administración pública

y defensa y agricultura, ganadería, caza y silvicultura con un 20,4% y 18,8%, respectivamente (<https://bit.ly/2Pha9fz>).

En 2018, la comuna contaba con 268 empresas. Los rubros que concentraron mayor número de empresas fueron agricultura, ganadería, caza y silvicultura, comercio al por mayor y menor, reparación de vehículos y enseres y transporte, almacenamiento y comunicaciones (<https://bit.ly/2Pha9fz>).

A nivel de subrubro económico, destacan el cultivo de productos de mercado y horticultura con 93 empresas, lo que representa el 34,7% del total de empresas de la comuna. Le sigue el sub rubro actividades de servicios agrícolas y ganaderos con 21 empresas, equivalente a 7,8% del total y otros tipos de transporte por vía terrestre, correspondiente a 21 empresas que representan el 7,8% del total (<https://bit.ly/2Pha9fz>).

En la siguiente tabla se puede apreciar el número de las principales empresas según subrubro al año 2018.

Tabla 5: Número de empresas representativas según subrubro económico, año 2018. Comuna de Chépica.

Sub rubro	N° empresas
Cultivos, cultivo de productos de mercado y horticultura	93
Actividades de servicios agrícolas y ganaderos	21
Otros tipos de transporte por vía terrestre	21
Otros tipos de intermediación financiera	18
Construcción	15
Comercio al por menor de otros productos nuevos	11
Captación, depuración y distribución de agua	10
Cría de animales	7
Actividades inmobiliarias realizadas con bienes propios o arrendados	5
Cultivo de producción agrícola en combinación con cría de animales	5
Otras	62

Fuente: Elaborado a partir del portal Adalytics de la Universidad de Concepción, <https://bit.ly/2Pha9fz>

### 2.3 Tasa de pobreza por ingresos

En la encuesta de Caracterización socioeconómica (CASEN) realizada el 2015, la comuna presenta un índice de pobreza de 26,8%. De acuerdo con las estimaciones de la tasa de pobreza por ingresos (Metodología de estimación para áreas (SAE), 2017), las personas en situación de pobreza por ingresos corresponden a un 12% (<https://bit.ly/39mRvqy>).

## 2.4 Servicios básicos

Hablar de servicios básicos, es referirse, en el caso de las áreas urbanas, fundamentalmente al acceso de los hogares al agua potable procedente de la red pública o sistema de distribución proveniente de fuentes subterráneas o superficiales (pozo o noria, río, vertiente, lago o estero, camión aljibe). En las áreas rurales se relaciona con aquellos hogares que posean una llave fuera de la vivienda y/o disponibilidad de servicio de eliminación de aguas servidas (solución diferente a W.C conectado a alcantarillado o fosa séptica) (Biblioteca del Congreso Nacional, Reportes Comunes).

De acuerdo con el Sistema Integrado de Información Social con Desagregación Territorial (SIIT-T) del Ministerio de Desarrollo Social y Familia, las personas carentes de servicios básicos en la comuna de Chépica corresponden a un promedio de 14,9% a diciembre de 2020. Por otro lado, según la misma fuente para junio del 2020 el porcentaje de hogares en situación de hacinamiento fue del 14,5%.

### III. INDICADORES DE SALUD

### 3.1 Establecimientos de salud

De acuerdo con el Departamento de Estadísticas e Información de Salud (DEIS), Chépica posee 5 establecimientos de salud a diciembre del 2020, los que corresponden a un centro de salud familiar (CESFAM), tres postas de salud rural y un servicio de urgencia rural (SUR).

Las postas rurales se ubican en las localidades de Auquinco, La Candelaria y en Orilla de Auquinco, abarcando la atención del 100% de la población comunal que lo requiera (Plan de Desarrollo Comunal, 2015-2019)

Según el boletín estadístico 2019 de la Biblioteca del Congreso Nacional, la población inscrita y validada para el financiamiento de la atención primaria de salud en establecimientos municipales corresponde a 13.470 habitantes (Biblioteca Congreso Nacional, Reportes Comunales, 2021).

### 3.2 Población asegurada por el Fondo Nacional de Salud

En cuanto a la población que se encuentra asegurada por el Fondo Nacional de Salud (FONASA), ésta corresponde a un total de 14.321 habitantes al 2017, representando un 95% del total de la población. En su mayoría son usuarios suscritos en el tramo B con personas que perciben

un ingreso imponible inferior o igual a \$250.000, lo que se traduce a cerca de un 42% de la población asegurada en FONASA al año 2017 (Biblioteca Congreso Nacional, Reportes Comunales, 2017).

*Tabla 6: Población asegurada por el Fondo Nacional de Salud (FONASA). Comuna de Chépica*

Tramo de ingreso	Número de personas	Porcentaje (%)
<b>A</b>	3.368	23,52
<b>B</b>	6.063	42,34
<b>C</b>	2.330	16,27
<b>D</b>	2.560	17,88

Fuente: Elaborado a partir de información de reportes comunales de la Biblioteca del Congreso Nacional, 2017).

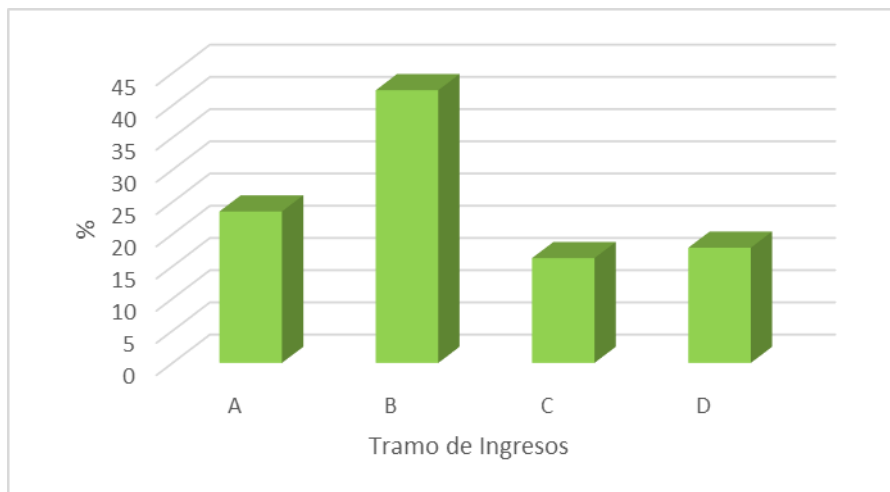


Figura N° 5: Número de personas en FONASA, diciembre 2017. Chépica.

Fuente: Elaborado a partir de información de reportes comunales de la Biblioteca del Congreso Nacional, 2017).

### 3.3 Natalidad y mortalidad infantil

La tasa de natalidad corresponde al número de nacidos vivos por 1.000 habitantes en un determinado año. En el caso de Chépica, el índice al año 2016 corresponde al 9,9% de acuerdo con los datos estadísticos del Departamento de estadísticas e información de salud (DEIS) del Ministerio de Salud.

En cuanto a la mortalidad infantil, ésta corresponde al número de defunciones de niños menores de 1 año por 1.000 nacidos vivos, lo que en la comuna corresponde a una tasa de 6,2%.

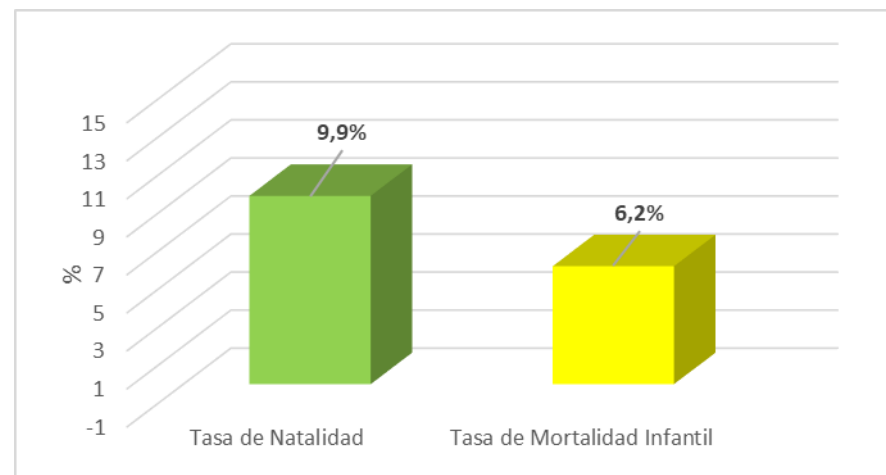


Figura N° 6 Tasa de Natalidad y Mortalidad Infantil 2016. Comuna de Chépica.

Fuente: Elaborado a partir de información de reportes comunales de la Biblioteca del Congreso Nacional, 2021).

## BIBLIOGRAFÍA

- BIBLIOTECA CONGRESO NACIONAL (BCN). Reportes comunales, recuperado de [https://www.bcn.cl/siit/reportescomunales/comunas\\_v.html?anno=2021&idcom=6302](https://www.bcn.cl/siit/reportescomunales/comunas_v.html?anno=2021&idcom=6302)
- MUNICIPALIDAD DE CHÉPICA, recuperado de <https://www.municipalidadchepica.cl/web2.0/>
- Plataforma ADALYTICS, Universidad de Concepción y Centro de Estudios de Sistemas de Innovación, recuperado de <https://adalytics.cl/qeo/6/63/6302>
- MUNICIPALIDAD DE CHÉPICA. (2019). *Plan de Desarrollo Comunal 2015-2019*. 103 páginas.
- ENCICLOPEDIA COLCHAGÜINA, recuperado de [http://museo.auroradecolchagua.cl/wiki/Ch%C3%A9pica\\_\(comuna\)](http://museo.auroradecolchagua.cl/wiki/Ch%C3%A9pica_(comuna))