



# COMUNA PANQUEHUE CARACTERÍSTICAS DEMOGRÁFICAS Y SOCIOECONÓMICAS

JUNIO DE 2020



## INTRODUCCIÓN

El presente documento entrega información sobre las características demográficas, socioeconómicas y salud de la comuna de Panquehue.

En lo que se refiere a demografía, se presenta la distribución de la población por sexo y edad.

En el ámbito socioeconómico, se identifican los principales rubros; económico, laboral y acceso a servicios básicos como, por ejemplo, agua potable, alcantarillado, entre otros.

Por último, los indicadores de salud presentan información correspondiente a la existencia de establecimientos y población asegurada por el Fondo Nacional de Salud (FONASA), y la tasa de natalidad y mortalidad infantil.



## I. DEMOGRAFÍA

## 1.1 Características generales e historia de la comuna

La comuna de Panquehue se ubica en la provincia de San Felipe de Aconcagua, a una distancia de 237 kilómetros de la capital regional y a 226 kilómetros de Santiago.

Panquehue tiene una superficie de 121,9 km<sup>2</sup> y de acuerdo con el último Censo de Población y Vivienda realizado el 2017, posee una población de 7.273 habitantes (Biblioteca Congreso Nacional, Reportes Comunales, 2017).

Este territorio fue fundado el 31 de diciembre de 1896 con el mismo nombre actualmente lleva el lugar. En la época de Pedro de Valdivia, el lugar denominado Panquehue era sólo una laguna y pantano en la ribera del río del valle del Aconcagua, donde crecía el pangue, planta de hojas grandes que se desarrolla en los barrizales, y que hasta el día de hoy se encuentra en el sector de San Roque. De allí surge el nombre de la comuna, que

proviene de la lengua indígena araucana, y significa "lugar de pangue" (<https://bit.ly/2zWWoLf>).



Figura N° 1 Límite comunal Panquehue

Fuente: Elaborado a partir de límites pertenecientes al Centro de Información de Recursos Naturales (CIREN).

## 1.2 Población

De acuerdo con el Censo de Población y Vivienda realizado en el año 2017, la comuna de Panquehue posee un total de 7.273 habitantes, de los cuales 3.677 son hombres y 3.596 son mujeres (Biblioteca del Congreso Nacional, Reportes Comunales, 2017).

Según el Censo de Población y Vivienda de 2002 realizado por el Instituto Nacional de Estadísticas (INE), la población total de la comuna fue de 6.567 habitantes, lo que se vio incrementado al año 2017, registrando un aumento del 10,75%. (Biblioteca del Congreso Nacional, Reportes Comunales, 2017).

Tabla 1 Comparación Población total 2002 y 2017, Comuna de Panquehue

Unidad Territorial	Población Total 2002	Población Total 2017	% de variación
Panquehue	6.567	7.273	10,75

Fuente: Elaborado a partir de resultados de los Censos de Población y Vivienda 2002 y 2017, Instituto Nacional de Estadísticas (INE).

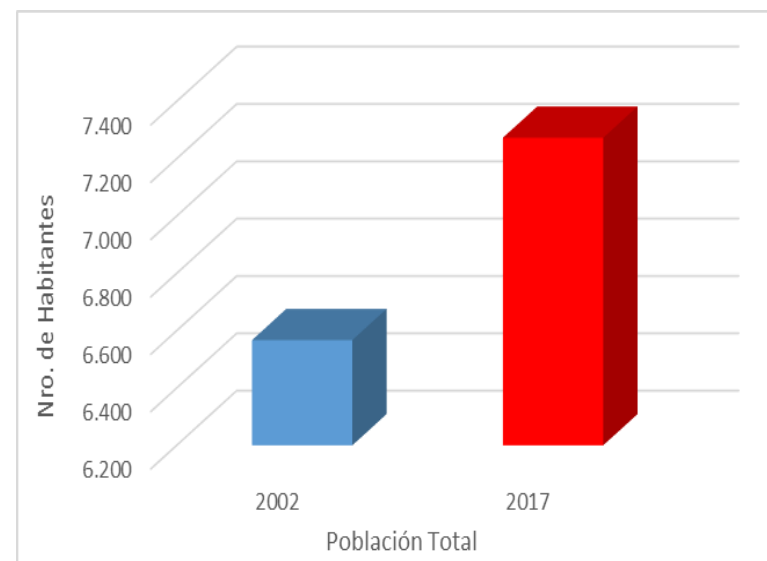


Figura N° 2 Población Total 2002-2017, Comuna de Panquehue  
Fuente: Elaborado a partir de resultados de los Censos de Población y Vivienda 2002 y 2017, Instituto Nacional de Estadísticas (INE).

De los datos arrojados por el Censo 2017, se puede observar un leve aumento de la población de hombres por sobre la de las mujeres, originando un alza de 0,5% en el índice de masculinidad (Biblioteca del Congreso Nacional, Reportes Comunales, 2017).

Tabla 2 Población por sexo e índice de masculinidad. Comuna de Panquehue

Unidad Territorial	Año 2002		Año 2017		Índice de Masculinidad	
	Hombres	Mujeres	Hombres	Mujeres	2002	2017
Panquehue	3.312	3.255	3.367	3.596	101,75	102,25

Fuente: Elaborado a partir de resultados de los Censos de Población y Vivienda 2002 y 2017, Instituto Nacional de Estadísticas (INE), Biblioteca del Congreso Nacional (BCN).



Figura N° 3 Población por sexo, Comuna de Panquehue

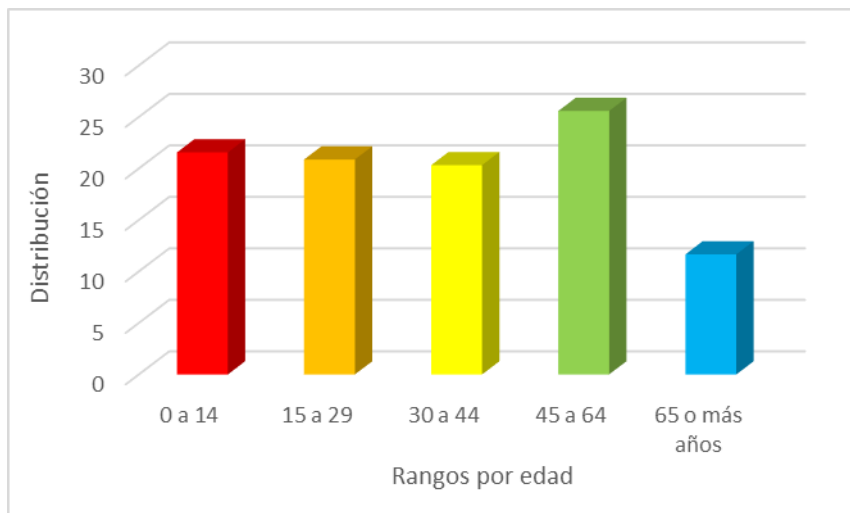
Fuente: Elaborado a partir de resultados de los Censos de Población y Vivienda 2002 y 2017, Instituto Nacional de Estadísticas (INE).

La distribución de población por rango etario es homogénea, sin embargo, la categoría con mayor concentración de población se encuentra entre los 45 y 64 años, siguiéndole en importancia aquellos situados entre los 0 a 14 años.

Tabla 3 Distribución de la población por rango etario. Comuna de Panquehue

Rango de edad	Total	Distribución por grupos de edad
0 a 14	1.568	21,56
15 a 29	1.518	20,87
30 a 44	1.478	20,32
45 a 64	1.861	25,59
65 o más años	848	11,66

Fuente: Elaborado a partir de resultados de los Censos de Población y Vivienda 2017, Instituto Nacional de Estadísticas (INE), Biblioteca del Congreso Nacional (BCN).



*Figura N° 4 Distribución de la población por rango de edad. Comuna Panquehue.*

*Fuente: Elaborado a partir de resultados de los Censos de Población y Vivienda 2017, Instituto Nacional de Estadísticas (INE), Biblioteca del Congreso Nacional (BCN).*

De acuerdo con el Censo de Población del 2017, un 4,44% de los habitantes de Panquehue se declara pertenecer a algún pueblo originario, lo que corresponde a 318 habitantes. La mayoría pertenecen a la etnia Mapuche, representando un 3,86% de la población total comunal (Biblioteca Congreso Nacional, Reportes comunales 2017).



**II. INDICADORES ECONÓMICOS SOCIALES Y**



## 2.1 Principales rubros económicos de la comuna

La fertilidad de las tierras de la provincia de San Felipe permite el cultivo de miles de hectáreas de vid , destinada a la producción de uva de mesa y vinos, además de duraznos, hortalizas y tabaco (<https://bit.ly/2Bf10wo>) .

## 2.2 Trabajadores y empresas

Basado en el cálculo de ventas anuales de un contribuyente, el tamaño de una empresa se puede clasificar como: sin venta, microempresa, pequeña, mediana y grande (Biblioteca Congreso Nacional, Reportes comunales, 2017).

Tabla 4 Empresas según tamaño período 2014-2016. Comuna de Panquehue

Tamaño Empresa	Número de empresas en 2014	Número de empresas en 2015	Número de empresas en 2016
Micro	283	303	310
Pequeña	101	96	78
Mediana	9	19	18
Grande	5	6	11
Sin ventas	69	73	84

Fuente: Elaborado a partir de Reportes Comunales, Biblioteca Congreso Nacional (BCN), 2017.

Entre el 2014 y 2016 las empresas con mayor predominio en la comuna corresponden microempresas que poseen ventas anuales de entre las 0,01 y 2.400 UF (Unidades de Fomento), lo que equivale al año 2016 al 61,8%.

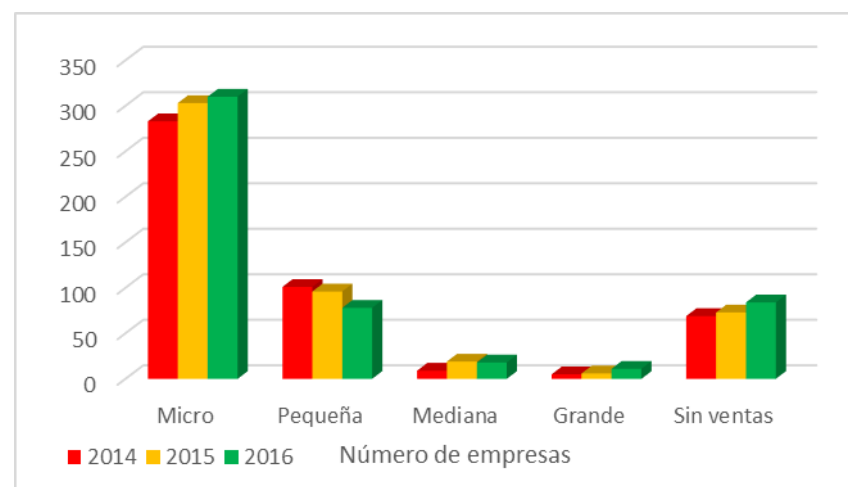


Figura N° 5 Número de empresas 2014-2016. Comuna de Panquehue Fuente: Elaborado a partir de Reportes Comunales, Biblioteca Congreso Nacional (BCN), 2017.

En cuanto a los trabajadores de estas empresas, la mayoría de ellos se encuentran entre las pequeñas, medianas y grandes empresas, abarcando un 88,5% en el año 2016.

Tabla 5 Número de trabajadores por tipo de empresa 2014-2016.  
Comuna de Panquehue

Tamaño de empresa	Número de trabajadores 2014	Número de trabajadores 2015	Número de trabajadores 2016
Micro	785	968	663
Pequeña	2.145	1.724	1.357
Mediana	222	640	817
Grande	1.955	2.210	3.011
Sin ventas	71	18	10

Fuente: Elaborado a partir de Reportes Comunales, Biblioteca Congreso Nacional (BCN), 2017.

La mayoría de los trabajadores se desempeñan entre las pequeñas y grandes empresas, abarcando un 74,5% del total de trabajadores al año 2016.

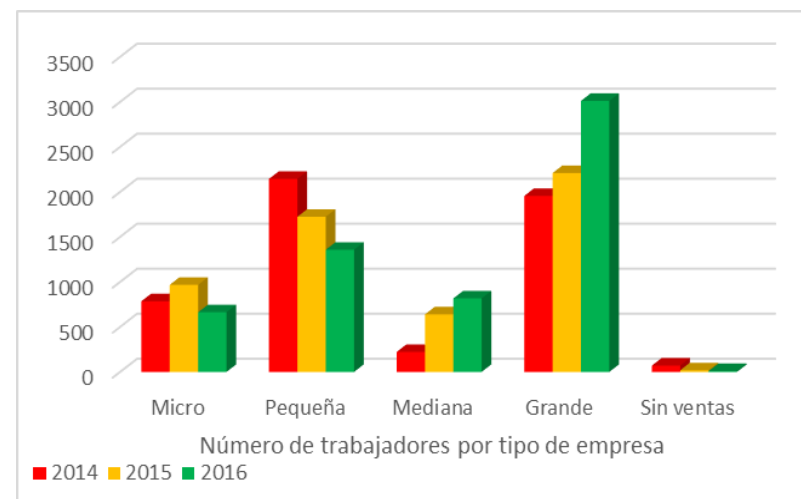


Figura N° 6 Número de trabajadores 2014-2016. Comuna de Panquehue

Fuente: Elaborado a partir de Reportes Comunales, Biblioteca Congreso Nacional (BCN), 2017.

Entre la fuerza laboral comunal, la mayoría de las personas ejercen labores en el rubro de la agricultura, ganadería, caza y silvicultura, abarcando un 42,1% del total. Le sigue un 20,6% de trabajadores que se desempeñan en el rubro del comercio al por mayor y menor, reparación de vehículos automotores y enseres domésticos. Un tercer grado de importancia representa el sector

del transporte, almacenamiento y comunicaciones con un 10,2% del total.

*Tabla 6 Número de trabajadores por rubro 2016. Comuna de Panquehue*

Rubro de la empresa	Número de trabajadores por rubro año 2016
Agricultura, ganadería, caza y silvicultura	201
Explotaciones de minas y canteras	6
Industrias manufactureras no metálicas	16
Industrias manufactureras metálicas	11
Suministro de electricidad, gas y agua	7
Construcción	23
Comercio al por mayor y menor, reparación de vehículos automotores/enseres domésticos	103
Hoteles y restaurantes	13
Transporte, almacenamiento y comunicaciones	51
Intermediación financiera	29
Actividades inmobiliarias, empresariales y de alquiler	24
Enseñanza	1
Servicios Sociales y de Salud	2
Otras actividades de servicios comunitarios, sociales y personales	13

*Fuente: Elaborado a partir de Reportes Comunales, Biblioteca Congreso Nacional (BCN), 2017.*

### **2.3 Tasa de pobreza por ingresos**

De acuerdo con los datos de la Encuesta de Caracterización socioeconómica (CASEN) realizada en 2015, en la comuna de Panquehue un 16,4% de la población se encuentra bajo la condición de pobreza multidimensional. Según las Estimaciones de Tasa de Pobreza por ingresos por Comuna y Aplicación de Metodologías de Estimación para Áreas Pequeñas (SAE) 2017, el porcentaje de personas en situación de pobreza por ingreso, fue de un 10,7% (<https://bit.ly/39mRvqy>).

### **2.4 Servicios Básicos**

Hablar de servicios básicos es referirse fundamentalmente, en el caso de las áreas urbanas, al acceso de los hogares al agua potable procedente de la red pública o sistema de distribución proveniente de fuentes subterráneas o superficiales (pozo o noria, río, vertiente, lago o estero, camión aljibe). En las áreas rurales se relaciona con aquellos hogares que posean una llave fuera de la vivienda y/o disponibilidad de servicio de eliminación

de aguas servidas (solución diferente a W.C conectado a alcantarillado o fosa séptica) (Biblioteca del Congreso Nacional, Reportes Comunales).

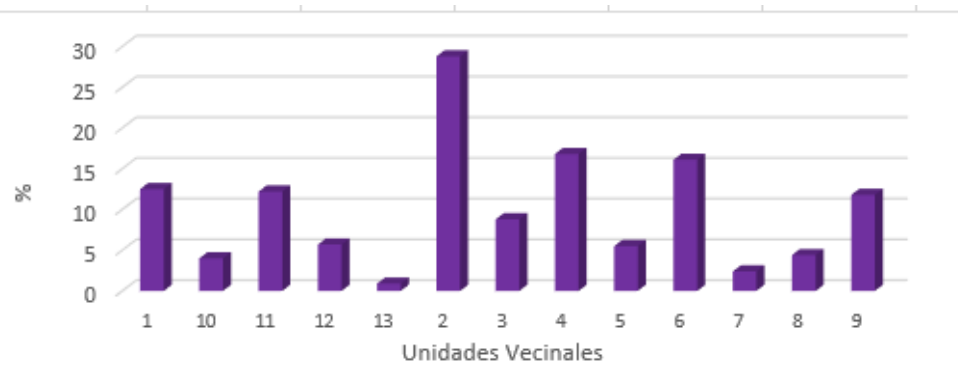
De acuerdo con el Sistema Integrado de Información Social con Desagregación Territorial (SIIT-T) del Ministerio de Desarrollo Social y Familia, las personas carentes de servicios básicos en la comuna de Panquehue corresponden a un promedio de 10% a diciembre de 2018.

*Tabla 7 Porcentaje de personas carentes de servicios básicos por unidad vecinal. Comuna de Panquehue*

Unidad vecinal	% de personas carentes de servicios básicos
1	12,5
10	4
11	12,2
12	5,7
13	0,9
2	28,8
3	8,8
4	16,8
5	5,5
6	16,1
7	2,4
8	4,4
9	11,8

Fuente: Elaborado a partir de información del Sistema Integrado de Información Social con Desagregación Territorial (SIIT-T), Ministerio de Desarrollo Social y Familia<sup>1</sup>.

<sup>1</sup> <http://siist.ministeriodesarrollosocial.gob.cl/indicadorportada/267>



*Figura N° 7 Porcentaje de personas carentes de servicios básicos por unidad vecinal. Comuna de Panquehue.*

*Fuente: Sistema Integrado de Información Social con Desagregación Territorial (SIIT-T), Ministerio de Desarrollo Social y Familia,*

Según los mismos datos obtenidos del Sistema Integrado de Información Social con Desagregación Territorial (SIIT-T) del Ministerio de Desarrollo Social y Familia, el porcentaje promedio de hogares en situación de hacinamiento es del 17,5% aproximadamente.



### **III. INDICADORES DE SALUD**

### **3.1 Establecimientos de salud**

De acuerdo con el Departamento de Estadísticas e Información de Salud (DEIS), Panquehue posee un establecimiento de salud a junio de 2018, el que corresponde a un consultorio general rural.

Según el Boletín estadístico 2016-2017 de la Biblioteca del Congreso Nacional, la población inscrita y validada para el financiamiento de la atención primaria de salud en establecimientos municipales corresponde a 7.757 habitantes (Biblioteca Congreso Nacional, Reportes Comunales, 2017).

### **3.2 Población asegurada por el Fondo Nacional de Salud**

En cuanto a la población que se encuentra asegurada por el Fondo Nacional de Salud (FONASA), ésta corresponde a un total de 6.567 habitantes. En su mayoría son usuarios suscritos en el tramo B con personas que perciben un ingreso imponible inferior o igual a \$250.000 y cerca de un 34,08% de la población

asegurada en FONASA al 2017 (Biblioteca Congreso Nacional, Reportes Comunales, 2017).

*Tabla 8 Población asegurada por el Fondo Nacional de Salud (FONASA).  
Comuna de Panquehue.*

Tramo de ingreso	Número de personas	Porcentaje (%)
A	1.282	19,52
B	2.238	34,08
C	1.271	19,35
D	1.776	27,04

Fuente: Elaborado a partir de información de reportes comunales de la Biblioteca del Congreso Nacional, 2017).

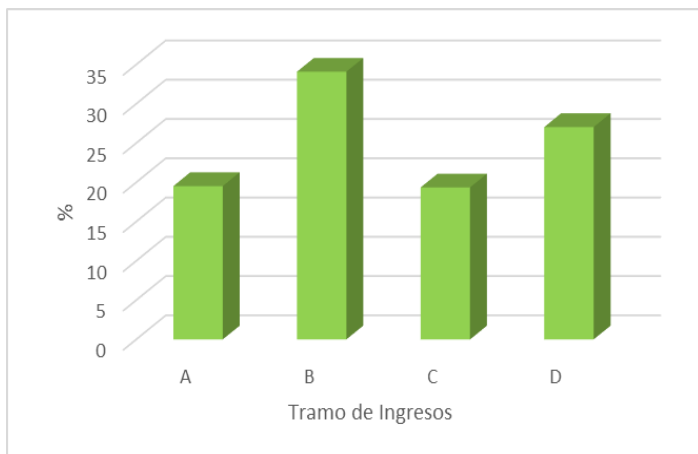


Figura N° 8 Número de personas en FONASA, diciembre 2017. Panquehue.

Fuente: Elaborado a partir de información de reportes comunales de la Biblioteca del Congreso Nacional, (2017).

### 3.3 Natalidad y Mortalidad infantil

La tasa de natalidad corresponde al número de nacidos vivos por 1.000 habitantes en un determinado año. En el caso de Panquehue, el índice al 2015 corresponde al 15% de acuerdo con los datos estadísticos del Departamento de estadísticas e información de salud (DEIS) del Ministerio de Salud.

En cuanto a la mortalidad infantil, ésta corresponde al número

de defunciones de niños menores de 1 año por 1.000 nacidos vivos, la cual en la comuna posee una tasa del 0%.

Tabla 9 Tasa de Natalidad y Mortalidad Infantil 2015. Comuna de Panquehue.

Tasa de Natalidad (cada 1000 habitantes)	Tasa de Mortalidad Infantil (cada 1000 nacidos vivos)
15	0

Fuente: Elaborado a partir de Reportes comunales 2017, Biblioteca Congreso Nacional (BCN) y Departamento de Estadísticas e Información de Salud (DEIS), Ministerio de Salud (MINSAL).

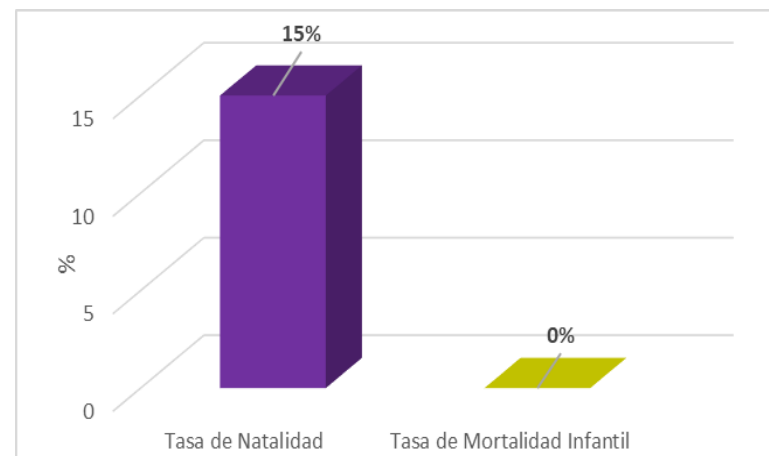


Figura N° 9 Tasa de Natalidad y Mortalidad Infantil 2015. Comuna de Panquehue.



## BIBLIOGRAFÍA

- BIBLIOTECA CONGRESO NACIONAL (BCN). Reportes comunales, recuperado de <https://reportescomunales.bcn.cl/2017/index.php/Panguhue>
- MINISTERIO DE DESARROLLO SOCIAL Y FAMILIA. Sistema Integrado de Información Social con Desagregación Territorial (SIIS-T), recuperado de <http://siist.ministeriodesarrollosocial.gob.cl/indicadorpor-tada/267>
- MINISTERIO DE SALUD (MINSAL). DEPARTAMENTO DE ESTADÍSTICAS E INFORMACIÓN DE SALUD, recuperado de <http://www.deis.cl/defunciones-y-mortalidad-general-y-por-grupos-de-edad/>
- SUPERINTENDENCIA DE SALUD, recuperado de <http://www.supersalud.gob.cl/consultas/667/w3-article-6304.html>
- GOBERNACIÓN PROVINCIA DE SAN FELIPE DE ACONCAGUA, recuperado de <http://www.gobernacionsanfelipe.gov.cl/geografia/>

- SUBSECRETARIA DE DESARROLLO REGIONAL Y ADMINISTRATIVO, recuperado de <http://www.subdere.gov.cl/divisi%C3%B3n-administrativa-de-chile/gobierno-regional-de-valpara%C3%ADso/provincia-de-san-felipe-de-aconca-3>