



# COMUNA LOS ANDES

## CARACTERÍSTICAS DEMOGRÁFICAS Y SOCIOECONÓMICAS

JUNIO DE 2020



## INTRODUCCIÓN

El presente documento entrega información sobre las características demográficas, socioeconómicas y salud de la comuna de Los Andes.

En lo que se refiere a demografía, se presenta la distribución de la población por sexo y edad.

En el ámbito socioeconómico, se identifican los principales rubros; económico, laboral y acceso a servicios básicos como, por ejemplo, agua potable, alcantarillado, entre otros.

Por último, los indicadores de salud presentan información correspondiente a la existencia de establecimientos y población asegurada por el Fondo Nacional de Salud (FONASA), y la tasa de natalidad y mortalidad infantil.



## I. DEMOGRAFÍA

### **1.1 Características generales e historia de la comuna**

La comuna de Los Andes administrativamente pertenece a la región de Valparaíso, provincia de Los Andes. Se ubica en el extremo oriente de la hoya hidrográfica del río Aconcagua, a 830 m.s.n.m. entre los 70°35' de longitud oeste y 32°50' de latitud sur, con una superficie de 1.248,31 km<sup>2</sup>. Limita al norte con las comunas de San Esteban y Santa María, al sur con la comuna de Calle Larga, al sureste con la comuna de Rinconada de Los Andes, al este con Argentina y al oeste con la comuna de San Felipe. (Plan de Desarrollo Comunal de Los Andes 2019-2022).

Por otra parte, su localización, a 90 kilómetros al norte de Santiago, a 105 kilómetros al oriente de Valparaíso y a 6 kilómetros del paso más importante de intercambio de cargas con Argentina, colocan a la comuna de Los Andes en una zona estratégica para el desarrollo económico de la zona (Plan de Desarrollo Comunal de Los Andes 2019-2022).



*Figura N° 1 Límite comunal Los Andes  
Fuente: Elaborado a partir de límites pertenecientes al Centro de Información de Recursos Naturales (CIREN).*

En cuanto a la historia comunal, se dice que hacia el siglo XV, los incas se establecieron sobre la ribera del valle del río Aconcagua, sometiendo a los nativos del lugar (picunches de la cultura Aconcagua), y estableciendo asentamientos en el sector, favorecido por el buen clima, la vegetación, la geografía y la cercanía con la cordillera. El principal de estos asentamientos fue denominado de distintas maneras hasta que finalmente recibió el nombre de Aconcagua (Plan de Desarrollo Comunal de Los Andes 2019-2022).

El 3 de julio de 1535, Diego de Almagro salió del Cuzco en busca de riquezas. Llegado a la zona de Aconcagua, se dio cuenta que no había tales riquezas que se hablaban en Perú, por lo que decide regresar, y en sus escritos da el nombre de Chile a esta zona, pues así lo habrían llamado los incas. Más tarde, en el año 1539 salió del Cuzco Pedro de Valdivia, con la intención de dominar estas tierras para la corona española. Pedro de Valdivia otorgó la propiedad de estas tierras a Monseñor Rodrigo González Marmolejo, primer Obispo de Santiago, quien intentó

controlar a Michimalonco y sus hombres con gran dificultad. Más tarde, en 1552, el Gobernador puso a los indios y a las tierras al cuidado de Francisco de Riberos, uno de sus mejores soldados (Plan de Desarrollo Comunal de Los Andes 2019-2022).

El desarrollo origina un nuevo ordenamiento territorial, surgiendo así entre 1596 y 1602 el Corregimiento de Aconcagua, al que se agregó el de Quillota, existente desde 1590. El primer corregidor de Aconcagua fue don Diego de Huerta, nombramiento que se atribuye al gobernador Alonso de Ribera. El valle y la aldea continuaron creciendo como un centro de producción y provisión agrícola y ganadero, formando parte de una importante ruta comercial a través de la cordillera de Los Andes (Plan de Desarrollo Comunal de Los Andes 2019-2022).

Entrado el siglo XVIII, se construyen viviendas, se abren negocios para la actividad comercial y se mejoran los caminos para facilitar el tránsito entre Chile y Argentina. Un importante avance en la zona fue la creación de Curimón en el año 1660,

caserío que surge al amparo de un convento de franciscanos. Más tarde en 1740, el gobernador José Antonio Manso de Velasco crea la Villa de San Felipe el Real, como principal centro poblado de la zona, articulando así un sistema administrativo que permitió poner orden en la zona, facilitar el transporte y el comercio (Plan de Desarrollo Comunal de Los Andes 2019-2022).

El 31 de julio de 1791 el Gobernador del Reino de Chile, don Ambrosio O'Higgins firma en Santiago el decreto de fundación de la Villa Santa Rosa de Los Andes en el lugar conocido como "Las Piedras Paradas ". Esa zona fértil cumplía con las condiciones para establecer un poblado que diera reabastecimiento y hospedaje a los viajeros que cruzaban la cordillera de los Andes. Se le dio el nombre de Santa Rosa en honor a Santa Rosa de Lima, primera santa americana y de Santa Rosa de Viterbo, patrona del convento franciscano de Curimón (Plan de Desarrollo Comunal de Los Andes 2019-2022).

## 1.2 Población

De acuerdo con el Censo de Población y Vivienda realizado en el año 2017, la comuna de Los Andes posee un total de 66.708 habitantes, de los cuales 33.289 son hombres y 33.419 son mujeres (Biblioteca del Congreso Nacional, Reportes Comunales, 2017).

Según el Censo de Población y Vivienda de 2002 realizado por el Instituto Nacional de Estadísticas (INE), la población total de la comuna fue de 60.198 habitantes, lo que se vio incrementado al año 2017, registrando un aumento del 10,81% (Biblioteca del Congreso Nacional, Reportes Comunales, 2017).

*Tabla 1 Comparación Población total 2002 y 2017, Comuna de Los Andes*

Unidad Territorial	Población Total 2002	Población Total 2017	% de variación
Los Andes	60.198	66.708	10,81

Fuente: Elaborado a partir de resultados de los Censos de Población y Vivienda 2002 y 2017, Instituto Nacional de Estadísticas (INE).

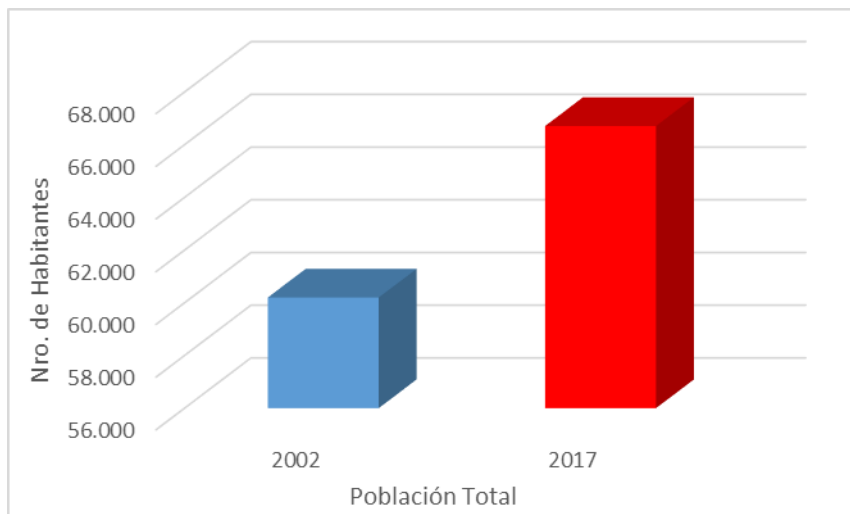


Figura N° 2 Población Total 2002-2017, Comuna de Los Andes  
Fuente: Elaborado a partir de resultados de los Censos de Población y Vivienda 2002 y 2017, Instituto Nacional de Estadísticas (INE).

De los datos arrojados por el Censo 2017, se puede observar un leve aumento de la población de mujeres por sobre la de los hombres, originando una disminución de 1,38% en el índice de masculinidad (Biblioteca del Congreso Nacional, Reportes Comunales, 2017).

Tabla 2 Población por sexo e índice de masculinidad. Comuna de Los Andes

Unidad Territorial	Año 2002		Año 2017		Índice de Masculinidad	
	Hombres	Mujeres	Hombres	Mujeres	2002	2017
Los Andes	30.247	29.951	33.289	33.419	100,99	99,61

Fuente: Elaborado a partir de resultados de los Censos de Población y Vivienda 2002 y 2017, Instituto Nacional de Estadísticas (INE), Biblioteca del Congreso Nacional (BCN).



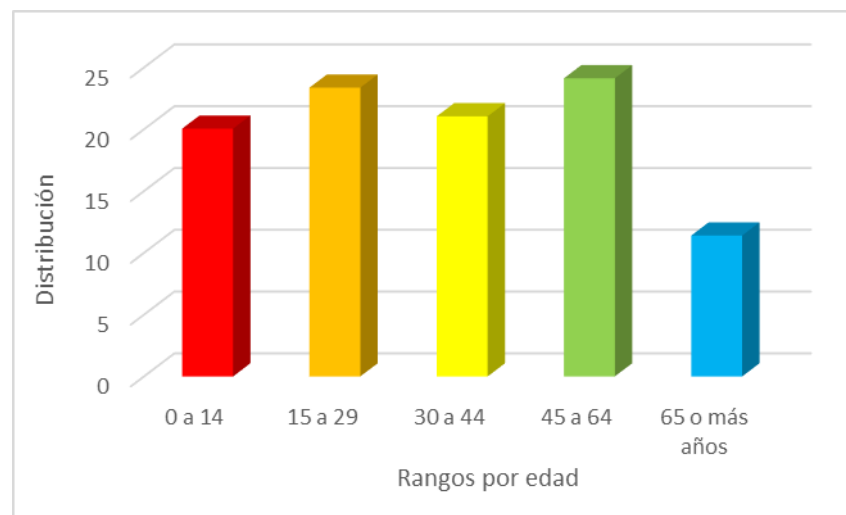
Figura N° 3 Población por sexo, Comuna de Los Andes  
Fuente: Elaborado a partir de resultados de los Censos de Población y Vivienda 2002 y 2017, Instituto Nacional de Estadísticas (INE).

La distribución de población por rango etario es homogénea, sin embargo, el rango con mayor concentración de población se encuentra entre los 45 y 64 años, siguiéndole en importancia aquellos situados entre los 15 a 29 años.

*Tabla 3 Distribución de la población por rango etario. Comuna de Los Andes*

Rango de edad	Total	Distribución por grupos de edad
0 a 14	13.270	20,05
15 a 29	14.814	23,37
30 a 44	14.273	21,05
45 a 64	16.327	24,13
65 o más años	8.024	11,40

Fuente: Elaborado a partir de resultados de los Censos de Población y Vivienda 2017, Instituto Nacional de Estadísticas (INE), Biblioteca del Congreso Nacional (BCN).



*Figura N° 4 Distribución de la población por rango de edad. Comuna de Los Andes.*

Fuente: Elaborado a partir de resultados de los Censos de Población y Vivienda 2017, Instituto Nacional de Estadísticas (INE), Biblioteca del Congreso Nacional (BCN).

De acuerdo con el Censo de Población del 2017, un 5,74% de los habitantes de la ciudad de Los Andes se declara pertenecer a algún pueblo originario, lo que corresponde a 3.671 habitantes. La mayoría pertenecen a la etnia Mapuche, representando un 4,31% de la población total comunal (Biblioteca Congreso Nacional, Reportes comunales 2017).





**II. INDICADORES ECONÓMICOS SOCIALES Y**

## 2.1 Principales rubros económicos de la comuna

Los Andes concentra una actividad fuertemente agrícola y minera (cobre), con un completo sistema de canales que riegan adecuadamente todas las zonas de plantación. Cuenta además con la mina de cobre en el yacimiento de Río Blanco perteneciente a la División Andina de Codelco Chile. Tiene una buena red interna de caminos pavimentados y posee una gran cantidad de vías de comunicación hacia la capital, hacia el puerto de Valparaíso y hacia la frontera con Argentina, donde está ubicado el complejo de Los Libertadores que se encuentra a 71 kilómetros de la ciudad, lo que la convierte en el Primer Puerto Terrestre de Chile y parte importante del corredor Bioceánico (Plan de Desarrollo Comunal de Los Andes 2019-2022).

## 2.2 Trabajadores y empresas

Basado en el cálculo de ventas anuales de un contribuyente, el tamaño de una empresa se puede clasificar como: sin venta,

microempresa, pequeña, mediana y grande (Biblioteca Congreso Nacional, Reportes comunales, 2017).

Tabla 4 Empresas según tamaño período 2014-2016. Comuna de Los Andes

Tamaño Empresa	Número de empresas en 2014	Número de empresas en 2015	Número de empresas en 2016
Micro	2.749	2.765	2.758
Pequeña	654	643	646
Mediana	83	94	89
Grande	32	34	33
Sin ventas	610	621	620

Fuente: Elaborado a partir de Reportes Comunales, Biblioteca Congreso Nacional (BCN), 2017.

Entre el 2014 y 2016 las empresas con mayor predominio en la comuna corresponden microempresas que poseen ventas anuales de entre las 0,01 y 2.400 UF (Unidades de Fomento), lo que equivale al 66,5% al año 2016.

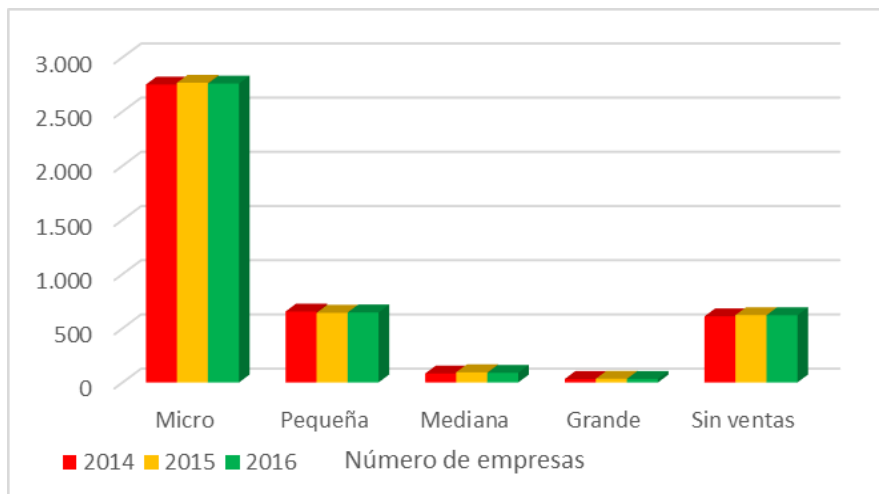


Figura N° 5 Número de empresas 2014-2016. Comuna de Los Andes  
Fuente: Elaborado a partir de Reportes Comunales, Biblioteca Congreso Nacional (BCN), 2017.

La mayoría de los trabajadores se desempeñan entre las pequeñas, medianas y grandes empresas, abarcando un 85,3% del total de trabajadores al año 2016.

Tabla 5 Número de trabajadores por tipo de empresa 2014-2016. Comuna de Los Andes

Tamaño de empresa	Número de trabajadores 2014	Número de trabajadores 2015	Número de trabajadores 2016
Micro	2.216	2.377	1.987
Pequeña	7.206	6.616	7.062
Mediana	6.830	6.691	6.189
Grande	9.593	10.783	10.423
Sin ventas	2.178	1.885	2.070

Fuente: Elaborado a partir de Reportes Comunales, Biblioteca Congreso Nacional (BCN), 2017.

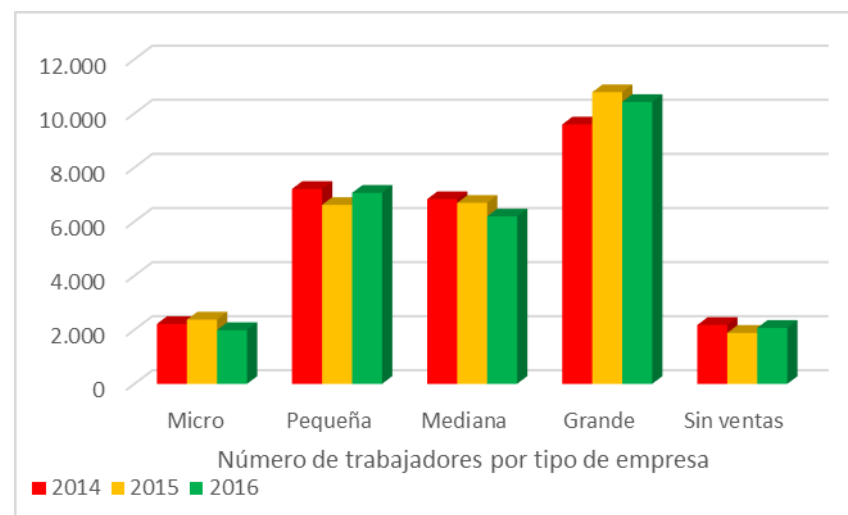


Figura N° 6 Número de trabajadores 2014-2016. Comuna de Los Andes  
Fuente: Elaborado a partir de Reportes Comunales, Biblioteca Congreso Nacional (BCN), 2017.

Entre la fuerza laboral comunal, existe un gran número de personas que ejercen labores en el rubro del comercio, abarcando un 36,3% del total. Le sigue el rubro del transporte, almacenamiento y comunicaciones con un 13,1% y en tercer lugar se encuentran las actividades inmobiliarias, empresariales y de alquiler con un 12,1%.

*Tabla 6 Número de trabajadores por rubro 2016. Comuna de Los Andes*

Rubro de la empresa	Número de trabajadores por rubro año 2016
Agricultura, ganadería, caza y silvicultura	238
Explotaciones de minas y canteras	23
Industrias manufactureras no metálicas	216
Industrias manufactureras metálicas	125
Suministro de electricidad, gas y agua	10
Construcción	263
Comercio al por mayor y menor, reparación de vehículos automotores/enseres domésticos	1.495
Hoteles y restaurantes	247
Transporte, almacenamiento y comunicaciones	539
Intermediación financiera	84
Administración pública y defensa, planes de seguro social afiliación obligatoria	2
Actividades inmobiliarias, empresariales y de alquiler	498
Enseñanza	57
Servicios Sociales y de Salud	110
Otras actividades de servicios comunitarios, sociales y personales	214
Consejo de administración de edificios y condominios	3

*Fuente: Elaborado a partir de Reportes Comunales, Biblioteca Congreso Nacional (BCN), 2017.*

### **2.3 Tasa de pobreza por ingresos**

De acuerdo con los datos de la Encuesta de Caracterización socioeconómica (CASEN) realizada en 2015, en la comuna de Los Andes un 5,3% de la población se encuentra bajo la condición de pobreza multidimensional. Según las Estimaciones de Tasa de Pobreza por ingresos por Comuna y Aplicación de Metodologías de Estimación para Áreas Pequeñas (SAE) 2017, el porcentaje de personas en situación de pobreza por ingresos fue de un 7% (<https://bit.ly/39mRvqy>).

### **2.4 Servicios Básicos**

Hablar de servicios básicos es referirse fundamentalmente, en el caso de las áreas urbanas, al acceso de los hogares al agua potable procedente de la red pública o sistema de distribución proveniente de fuentes subterráneas o superficiales (pozo o noria, río, vertiente, lago o estero, camión aljibe). En las áreas rurales se relaciona con aquellos hogares que posean una llave fuera de la vivienda y/o disponibilidad de servicio de eliminación de aguas servidas (solución diferente a W.C conectado a

alcantarillado o fosa séptica) (Biblioteca del Congreso Nacional, Reportes Comunales).

De acuerdo con el Sistema Integrado de Información Social con Desagregación Territorial (SIIT-T) del Ministerio de Desarrollo Social y Familia, las personas carentes de servicios básicos en la comuna de Los Andes corresponden a un promedio de 10% a diciembre de 2018.

Tabla 7 Porcentaje de personas carentes de servicios básicos por unidad vecinal. Comuna de Los Andes

Unidad vecinal	% de personas carentes de servicios básicos
1	12,3
2	5,2
3	8,1
4	8,7
5	3
6	2,6
7	5,4
007R	3,1
8	4,7
9	4,1
10	17,2
11	9,2
12	4,2
13	10,5
14	3,7
15	3,8
016R	32,9
17	2,2
18	2,7
019R	40,7
020R	26,2

Fuente: Elaborado a partir de información del Sistema Integrado de Información Social con Desagregación Territorial (SIIT-T), Ministerio de Desarrollo Social y Familia<sup>1</sup>.

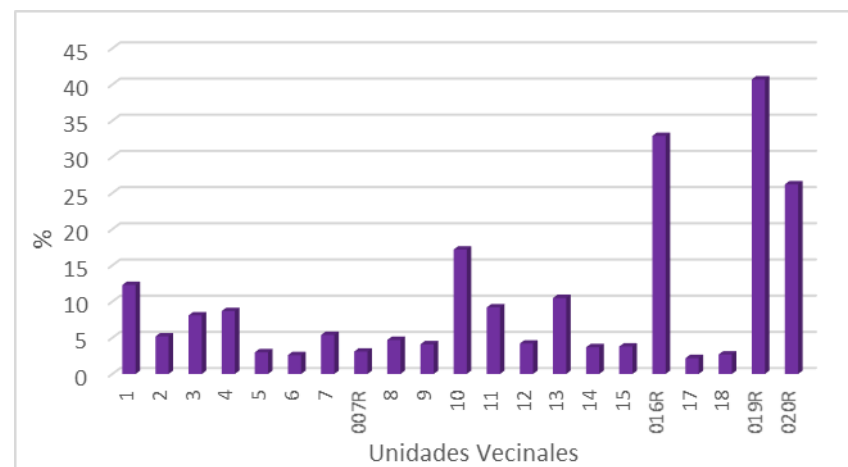


Figura N° 7 Porcentaje de personas carentes de servicios básicos por unidad vecinal. Comuna de Los Andes.

Fuente: Sistema Integrado de Información Social con Desagregación Territorial (SIIT-T), Ministerio de Desarrollo Social y Familia,

Según los mismos datos obtenidos del Sistema Integrado de Información Social con Desagregación Territorial (SIIT-T) del Ministerio de Desarrollo Social y Familia, el porcentaje promedio de hogares en situación de hacinamiento es del 13%.

<sup>1</sup> <http://siist.ministeriodesarrollosocial.gob.cl/indicadorportada/267>



### **III. INDICADORES DE SALUD**

### 3.1 Establecimientos de salud

De acuerdo con el Departamento de Estadísticas e Información de Salud (DEIS), Los Andes posee once establecimientos de salud a junio de 2018, los que corresponden a un centro comunitario de salud familiar, dos centros de salud, una clínica, dos consultorios generales urbanos, un consultorio de salud mental, un establecimiento de alta complejidad, una oficina sanitaria, una posta de salud rural y un servicio de atención primaria de urgencia.

Según el Boletín estadístico 2016-2017 de la Biblioteca del Congreso Nacional, la población inscrita y validada para el financiamiento de la atención primaria de salud en establecimientos municipales corresponde a 30.106 habitantes (Biblioteca Congreso Nacional, Reportes Comunales, 2017).

### 3.2 Población asegurada por el Fondo Nacional de Salud

En cuanto a la población que se encuentra asegurada por el Fondo Nacional de Salud (FONASA), ésta corresponde a un total de 56.651 habitantes. En su mayoría son usuarios suscritos en el tramo B con personas que perciben un ingreso imponible inferior o igual a \$250.000 y cerca de un 33,92% de la población asegurada en FONASA al 2017 (Biblioteca Congreso Nacional, Reportes Comunales, 2017).

Tabla 8 Población asegurada por el Fondo Nacional de Salud (FONASA).  
Comuna de Los Andes

Tramo de ingreso	Número de personas	Porcentaje (%)
A	9.021	15,92
B	19.215	33,92
C	12.297	21,71
D	16.118	28,45

Fuente: Elaborado a partir de información de reportes comunales de la Biblioteca del Congreso Nacional, 2017).



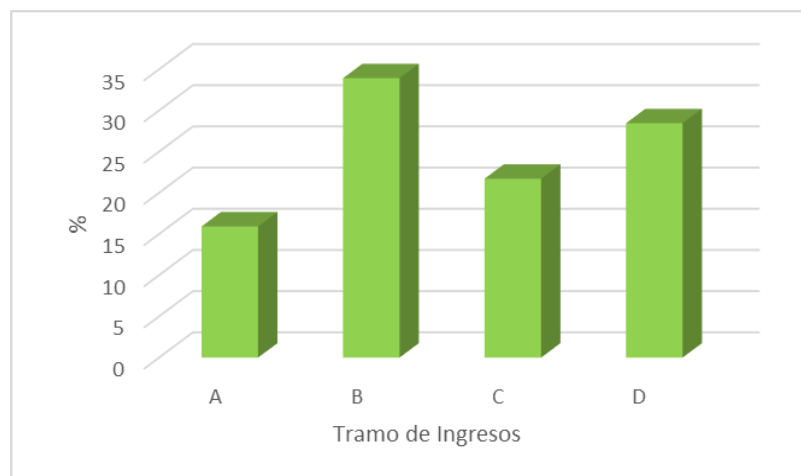


Figura N° 8 Número de personas en FONASA, diciembre 2017. Los Andes.

Fuente: Elaborado a partir de información de reportes comunales de la Biblioteca del Congreso Nacional, 2017).

### 3.3 Natalidad y Mortalidad infantil

La tasa de natalidad corresponde al número de nacidos vivos por 1.000 habitantes en un determinado año. En el caso de Los Andes, el índice al 2015 corresponde al 14,3% de acuerdo con los datos estadísticos del Departamento de estadísticas e información de salud (DEIS) del Ministerio de Salud.

En cuanto a la mortalidad infantil, ésta corresponde al número de defunciones de niños menores de 1 año por 1.000 nacidos vivos, la cual en la comuna posee una tasa de 6,2%.

Tabla 9 Tasa de Natalidad y Mortalidad Infantil 2015. Comuna de Los Andes

Tasa de Natalidad (cada 1000 habitantes)	Tasa de Mortalidad Infantil (cada 1000 nacidos vivos)
14,3	6,2

Fuente: Elaborado a partir de Reportes comunales 2017, Biblioteca Congreso Nacional (BCN) y Departamento de Estadísticas e Información de Salud (DEIS), Ministerio de Salud (MINSAL).

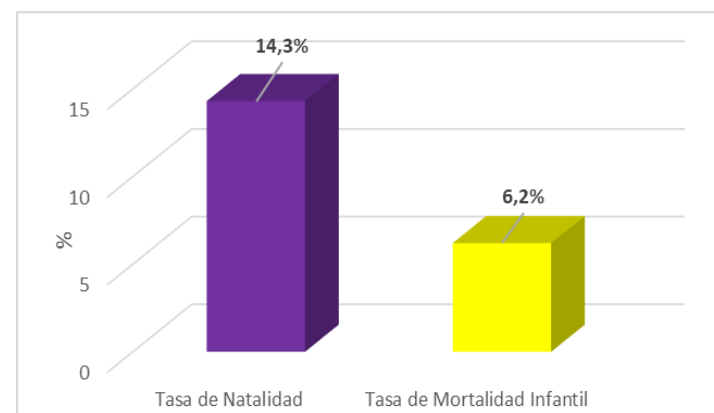


Figura N° 9 Tasa de Natalidad y Mortalidad Infantil 2015. Comuna de Los Andes.

## BIBLIOGRAFÍA

- BIBLIOTECA CONGRESO NACIONAL (BCN). Reportes comunales, recuperado de [https://reportescomunales.bcn.cl/2017/index.php/Los\\_Andes](https://reportescomunales.bcn.cl/2017/index.php/Los_Andes)
- MINISTERIO DE DESARROLLO SOCIAL Y FAMILIA. Sistema Integrado de Información Social con Desagregación Territorial (SIIS-T), recuperado de [http://siist.ministeriodesarrollosocial.gob.cl/indicadorpor\\_tada/267](http://siist.ministeriodesarrollosocial.gob.cl/indicadorpor_tada/267)
- MINISTERIO DE SALUD (MINSAL). DEPARTAMENTO DE ESTADÍSTICAS E INFORMACIÓN DE SALUD, recuperado de <http://www.deis.cl/defunciones-y-mortalidad-general-y-por-grupos-de-edad/>
- MUNICIPALIDAD DE LOS ANDES. 2019. *Plan de Desarrollo Comunal de Los Andes 2019-2022*. 336 páginas.
- SUPERINTENDENCIA DE SALUD, recuperado de <http://www.supersalud.gob.cl/consultas/667/w3-article-6304.html>