



COMUNA LLAY LLAY

CARACTERÍSTICAS DEMOGRÁFICAS Y SOCIOECONÓMICAS

JUNIO DE 2020



INTRODUCCIÓN

El presente documento entrega información sobre las características demográficas, socioeconómicas y de salud de la comuna de Llay Llay.

En lo que se refiere a demografía se presenta la distribución de la población por sexo y por edad.

En el ámbito socioeconómico se identifican los principales rubros; económicos, trabajadores, acceso a servicios básicos como agua potable, alcantarillado, entre otros.

Por último, los indicadores de salud presentan información correspondiente a la existencia de establecimientos de salud, población asegurada por el Fondo Nacional de Salud (FONASA) y la tasa de natalidad y mortalidad infantil.



I. DEMOGRAFÍA

1.1 Historia de la Comuna

La comuna de Llay-Llay se ubica al sur poniente de la provincia de San Felipe, región de Valparaíso. Posee una superficie de 373,3 km². Limita al norte con las comunas de Panquehue y Catemu; al sur con la comuna de Til-Til, región Metropolitana; al poniente con la comuna de Hijuelas y al oriente con la comuna de Rinconada (Plan de Desarrollo Comunal de Llay Llay 2014-2018).

Llay Llay se encuentra emplazada en una zona de transición costera – andina formada por cordones montañosos derivados de la cordillera de la Costa por el oriente y sur y, estribaciones de la cordillera Andina por el norte y por el poniente. Aquí su límite corresponde al río Aconcagua en su curso medio del trayecto. La ciudad y las principales áreas pobladas de la comuna se emplazan en el Valle del Estero Los Loros y Valle del río Aconcagua (Plan de Desarrollo Comunal de Llay Llay 2014-2018).

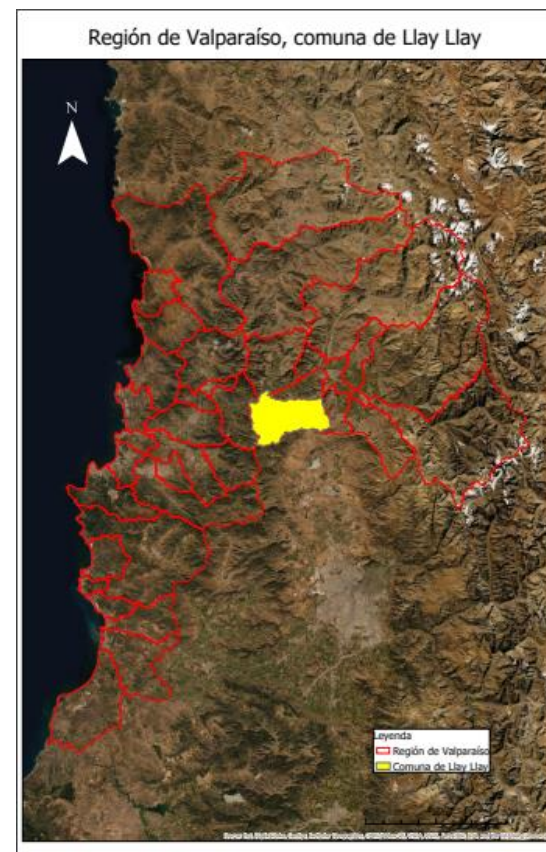


Figura N° 1 Límite comunal Llay Llay

Fuente: Elaborado a partir de límites pertenecientes al Centro de Información de Recursos Naturales (CIREN).

Esta comuna fue fundada el 6 de abril de 1875 como Villa de Llay Llay. Su nombre significa en voz araucana "viento-viento" o "susurro del viento", aunque según la lengua quechua significaría "que imita el sonido del zancudo". Es conocida como la "Capital Mundial del Viento" (<https://bit.ly/3cYHtxo>).

1.2 Población

De acuerdo con el Censo de Población y Vivienda realizado en el año 2017, la comuna de Llay Llay posee un total de 24.608 habitantes, de los cuales 12.216 son hombres y 12.392 son mujeres (Biblioteca del Congreso Nacional, Reportes Comunales, 2017).

El Censo de Población y Vivienda de 2002 realizado por el Instituto Nacional de Estadísticas (INE), señala que la población total de la comuna fue de 21.644 habitantes. Al año 2017, ésta

registró un aumento del 13,69% (Biblioteca del Congreso Nacional, Reportes Comunales, 2017).

Tabla 1 Comparación Población total 2002 y 2017, Comuna de Llay Llay

Unidad Territorial	Población Total 2002	Población Total 2017	% de variación
Llay Llay	21.644	24.608	13,69

Fuente: Elaborado a partir de resultados de los Censos de Población y Vivienda 2002 y 2017, Instituto Nacional de Estadísticas (INE).

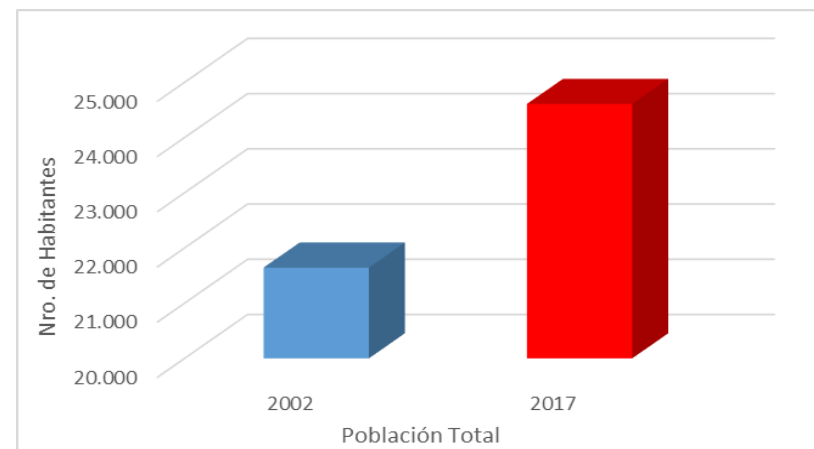


Figura N° 2 Población Total 2002-2017, Comuna de Llay Llay

Fuente: Elaborado a partir de resultados de los Censos de Población y Vivienda 2002 y 2017, Instituto Nacional de Estadísticas (INE).

De este total, al año 2017 se registra un leve aumento de la población de mujeres por sobre la de los hombres, disminuyendo un 1% el índice de masculinidad¹ (Biblioteca del Congreso Nacional, Reportes Comunales, 2017).

Tabla 2 Población por sexo e índice de masculinidad. Comuna de Llay Llay

Unidad Territorial	Año 2002		Año 2017		Índice de Masculinidad	
	Hombres	Mujeres	Hombres	Mujeres	2002	2017
Llay Llay	10.799	10.845	12.216	12.392	99,58	98,58

Fuente: Elaborado a partir de resultados de los Censos de Población y Vivienda 2002 y 2017, Instituto Nacional de Estadísticas (INE), Biblioteca del Congreso Nacional (BCN).

¹ El índice de masculinidad corresponde al número de hombres por cada 100 mujeres.



Figura N° 3 Población por sexo. Comuna de Llay Llay

Fuente: Elaborado a partir de resultados de los Censos de Población y Vivienda 2002 y 2017, Instituto Nacional de Estadísticas (INE).

La población distribuida por rango etario es homogénea. Sin embargo, la categoría con mayor concentración de población se concentra entre los 45 y 64 años, siguiéndole en importancia aquellos situados en el rango de los 0 a 14 años.

Tabla 3 Distribución de la población por rango etario. Comuna de Llay Llay

Rango de edad	Total	Distribución por grupos de edad
0 a 14	5.291	21,50
15 a 29	5.230	21,25
30 a 44	4.888	19,86
45 a 64	6.163	25,04
64 o más años	3.036	12,34

Fuente: Elaborado a partir de resultados de los Censos de Población y Vivienda 2002 y 2017, Instituto Nacional de Estadísticas (INE), Biblioteca del Congreso Nacional (BCN).

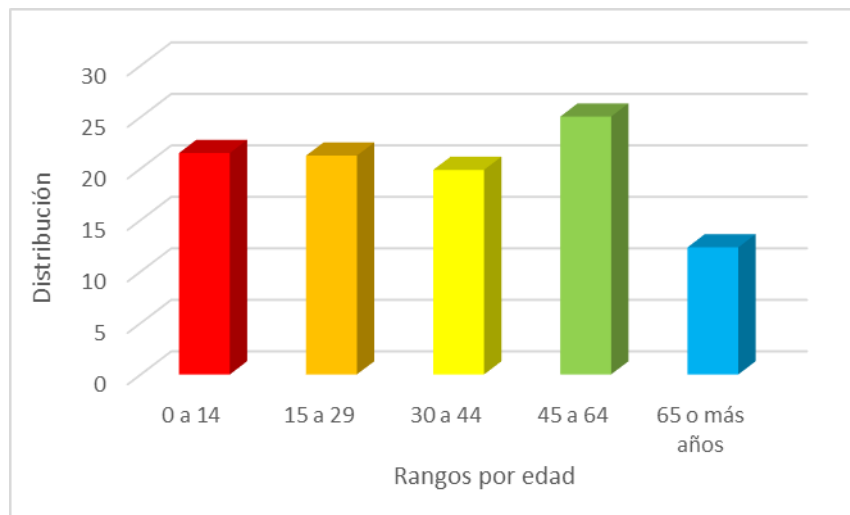


Figura N° 4 Distribución de la población por rango de edad. Comuna de Llay Llay

Fuente: Elaborado a partir de resultados de los Censos de Población y Vivienda 2002 y 2017, Instituto Nacional de Estadísticas (INE), Biblioteca del Congreso Nacional (BCN).

Del total de población, un 7,08% declara pertenecer a algún pueblo originario correspondiendo a 1.668 habitantes, de los cuales un 4,77% se considera mapuche y un 1,1% del pueblo aimara.



II. INDICADORES ECONÓMICOS SOCIALES Y

2.1 Principales rubros económicos de la comuna

En el ámbito económico productivo, lo primero que vale hacer notar, es la visible relevancia de la agricultura como principal fuente de empleo para los habitantes de la comuna (30,9%); en segundo nivel de importancia aparece el sector comercio (19,4%), seguido por industrias manufactureras (9,8%), transporte (6,7%) y construcción (6,5%) (Plan de Desarrollo Comunal de Llay Llay 2014-2018).

En relación con la agricultura, como actividad base de la estructura económica y productiva de la comuna, se puede señalar, según el Censo Agrícola del año 2007, que Llay Llay cuenta con una superficie agrícola total de 15.310 hectáreas, cifra que equivale al 0,1% de la superficie agrícola nacional, al 2% de la regional y al 13% de la provincial. De la superficie total de la comuna, un 51% corresponde a explotaciones agropecuarias (Plan de Desarrollo Comunal de Llay Llay 2014-2018).

Los principales grupos de cultivo presentes en la comuna son frutales (49,2%), hortalizas (33,2%) y plantas forrajeras (12,4%), ocupando en conjunto casi el 95% de la superficie cultivada comunal. En el caso de las hortalizas, la principal especie cultivada es la alcachofa, con un 42% del total de superficie destinada a este grupo de cultivo; le siguen la zanahoria (12%), la lechuga, el ajo, la cebolla de guarda, la cebolla tempranera y el poroto granado (Plan de Desarrollo Comunal de Llay Llay 2014-2018).

2.2 Trabajadores y empresas

Basado en el cálculo de ventas anuales de un contribuyente y de acuerdo con el tamaño de una empresa, esta se puede clasificar como: empresa sin venta, microempresa, pequeña empresa, mediana empresa, gran empresa, (Biblioteca Congreso Nacional, Reportes comunales, 2017).

Tabla 4 Empresas según tamaño período 2014-2016. Comuna de Llay Llay

Tamaño Empresa	Número de empresas en 2014	Número de empresas en 2015	Número de empresas en 2016
Micro	865	850	847
Pequeña	156	155	158
Mediana	15	12	19
Grande	12	12	7
Sin ventas	194	272	183

Fuente: Elaborado a partir de Reportes Comunales, Biblioteca Congreso Nacional (BCN), 2017.

Entre el 2014 y 2016, las empresas con un mayor predominio en la comuna corresponden a las microempresas. Estas poseen ventas anuales entre las 0,01 y 2.400 UF (Unidades de Fomento), lo que equivale al 69,7% al año 2016. En cambio, las grandes empresas han ido en disminución.

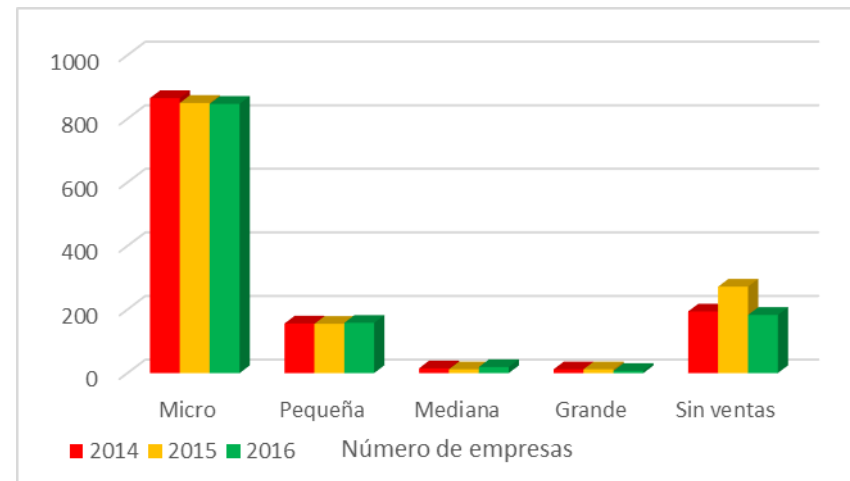


Figura N° 5 Número de empresas 2014-2016. Comuna de Llay Llay

Fuente: Elaborado a partir de Reportes Comunales, Biblioteca Congreso Nacional (BCN), 2017.

En cuanto a los trabajadores, la mayoría de ellos se desempeñan en la gran y pequeña empresa, abarcando un 67,7% del número de trabajadores por tamaño de empresa al año 2016.

Tabla 5 Número de trabajadores por tipo de empresa 2014-2016. Comuna de Llay Llay

Tamaño de empresa	Número de trabajadores 2014	Número de trabajadores 2015	Número de trabajadores 2016
Micro	986	1.049	1.122
Pequeña	1.475	1.751	2.007
Mediana	682	711	777
Grande	2.698	2.622	2.319
Sin ventas	250	245	161

Fuente: Elaborado a partir de Reportes Comunales, Biblioteca Congreso Nacional (BCN), 2017.

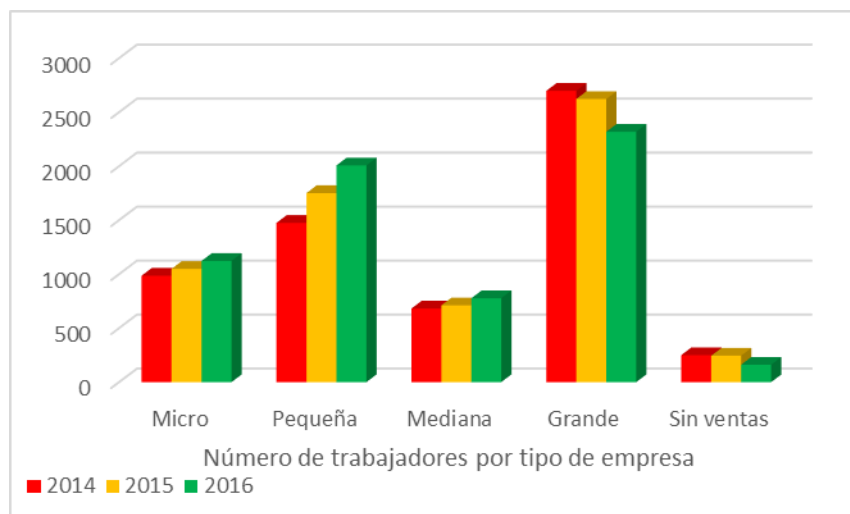


Figura N° 6 Número de trabajadores 2014-2016. Comuna de Llay Llay
Fuente: Elaborado a partir de Reportes Comunales, Biblioteca Congreso Nacional (BCN), 2017.

En la fuerza laboral existe un predominio de aquellos trabajadores que ejercen labores en el rubro del comercio, reparación de vehículos y enseres domésticos con un 38,3%, le sigue la agricultura y ganadería con un 24, 6% del total comunal.

Tabla 6 Número de trabajadores por rubro 2016. Comuna de Llay Llay

Rubro de la empresa	Número de trabajadores por rubro año 2016
Agricultura, ganadería, caza y silvicultura	296
Explotación de minas y canteras	23
Industrias manufactureras no metálicas	54
Industrias manufactureras metálicas	33
Suministro de electricidad, gas y agua	6
Construcción	78
Comercio al por mayor y menor, reparación de vehículos automotores/enseres domésticos	461
Hoteles y restaurantes	46
Transporte, almacenamiento y comunicaciones	100
Intermediación financiera	13
Actividades inmobiliarias, empresariales y de alquiler	46
Enseñanza	11
Servicios Sociales y de Salud	6
Otras actividades de servicios comunitarios, sociales y personales	32

Fuente: Elaborado a partir de Reportes Comunales, Biblioteca Congreso Nacional (BCN), 2017.

2.3 Tasa de pobreza por ingresos

De acuerdo con los datos de la Encuesta de Caracterización socioeconómica (CASEN) realizada en 2015, en la comuna de Llay Llay un 16,6% de la población se encuentra bajo la condición de pobreza multidimensional. Según las Estimaciones de Tasa de Pobreza por ingresos por Comuna y Aplicación de Metodologías de Estimación para Áreas Pequeñas (SAE) 2017, el porcentaje de personas en situación de pobreza por ingresos fue de un 7,8% (<https://bit.ly/39mRvqy>).

2.4 Servicios Básicos

Hablar de servicios básicos es referirse fundamentalmente, en el caso de las áreas urbanas, al acceso de los hogares al agua potable procedente de la red pública o sistema de distribución proveniente de fuentes subterráneas o superficiales (pozo o noria, río, vertiente, lago o estero, camión aljibe). En las áreas rurales se relaciona con aquellos hogares que posean una llave

fuera de la vivienda y/o disponibilidad de servicio de eliminación de aguas servidas (solución diferente a W.C conectado a alcantarillado o fosa séptica) (Biblioteca del Congreso Nacional, Reportes Comunales)².

De acuerdo con el Sistema Integrado de Información Social con Desagregación Territorial (SIIT-T) del Ministerio de Desarrollo Social y Familia, las personas carentes de servicios básicos en la comuna de Llay Llay corresponden a un promedio de 20% a diciembre de 2018.

²

https://reportescomunales.bcn.cl/2017/index.php/Glosario#Personas_presentes_en_el_Registro_Social_de_Hogares_carentes_de_servicios_b.C3.A1sicos_en_el_hogar_seg.C3.BAn_Tramo_de_Calificaci.C3.B3n_Socioecon.C3.B3mica_28CSE.29_Total_de_personas

Tabla 7 Porcentaje de personas carentes de servicios básicos por unidad vecinal. Comuna de Llay Llay

Unidad vecinal	% de personas carentes de servicios básicos
28 DE MARZO	3
ARTURO PRAT	5,5
BERNARDO OHIGGINS	11,1
CENTRO	12,3
DIEGO PORTALES	7,8
EL PARAISO	2,9
EL PORVENIR	23,7
ENRIQUE MEIGGS	90,3
JOSE MIGUEL CARRERA	11,2
LA ESPERANZA	37,4
LA ESTANCILLA	31,5
LAS PALMAS	28,1
LAS PENAS	27,4
LEUCOTON	20,8
MANUEL RODRIGUEZ	3,5
NUEVA ESPERANZA	8,3
PEDRO AGUIRRE CERDA	6,7
SAN CAYETANO	33,3
SANTA ROSA	17,4
SANTA TERESA	12,9
SANTA TERESA - LOS LOROS	27,5

Fuente: Elaborado a partir de información del Sistema Integrado de Información Social con Desagregación Territorial (SIIT-T), Ministerio de Desarrollo Social y Familia³.

³ <http://siist.ministeriodesarrollosocial.gob.cl/indicadorportada/267>

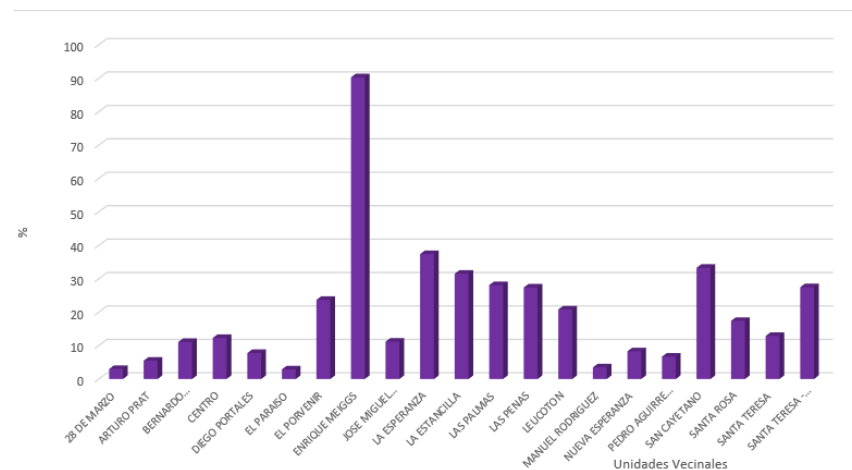


Figura N° 7 Porcentaje de personas carentes de servicios básicos por unidad vecinal. Comuna de Llay Llay.

Fuente: Sistema Integrado de Información Social con Desagregación Territorial (SIIT-T), Ministerio de Desarrollo Social y Familia,

Según los mismos datos obtenidos del Sistema Integrado de Información Social con Desagregación Territorial (SIIT-T) del Ministerio de Desarrollo Social y Familia, el porcentaje promedio de hogares en situación de hacinamiento es del 11,47%.



III. INDICADORES DE SALUD

3.1 Establecimientos de salud

De acuerdo con el Departamento de Estadísticas e Información de Salud (DEIS) del Ministerio de Salud, Llay Llay posee dos establecimientos sanitarios a junio de 2018. Estos son un consultorio general urbano y un establecimiento de baja complejidad.

3.2 Población asegurada por el Fondo Nacional de Salud

En cuanto a la población que se encuentra asegurada por el Fondo Nacional de Salud (FONASA), ésta corresponde a un total de 22.200 habitantes. En su mayoría son usuarios suscritos en el tramo B con personas que perciben un ingreso imponible inferior o igual a \$250.000 y cerca de un 30,66% de la población asegurada en FONASA al 2017 (Biblioteca Congreso Nacional, Reportes Comunales, 2017).

Tabla 8 Población asegurada por el Fondo Nacional de Salud (FONASA).

Comuna de Llay Llay

Tramo de ingreso	Número de personas	Porcentaje (%)
A	5.794	26,1
B	6.806	30,66
C	3.768	16,97
D	5.832	26,27

Fuente: Elaborado a partir de información de reportes comunales de la Biblioteca del Congreso Nacional, 2017).

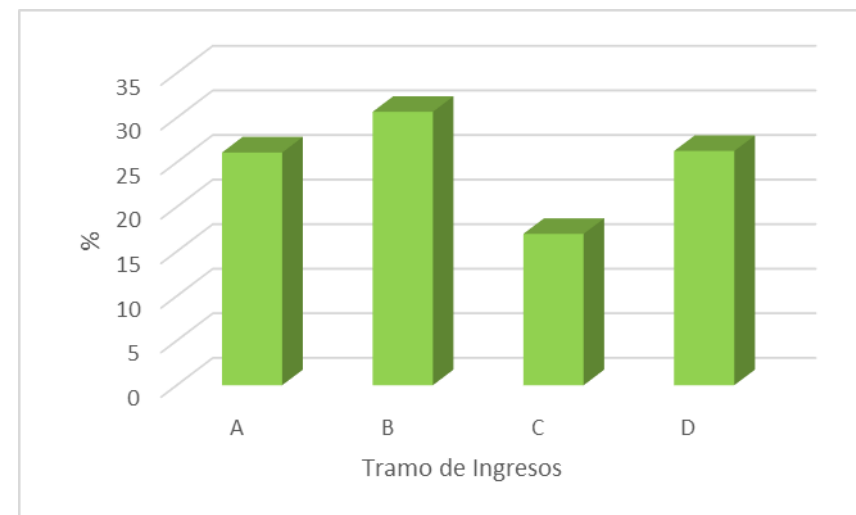


Figura N° 8 Número de personas en FONASA, diciembre 2017. Llay Llay
Fuente: Elaborado a partir de información de reportes comunales de la Biblioteca del Congreso Nacional, 2017).

3.3 Natalidad y Mortalidad infantil

La tasa de natalidad corresponde al número de nacidos vivos por 1.000 habitantes en un determinado año. En el caso de Llay Llay, el índice al año 2015 corresponde a un 14,3% de acuerdo con los datos estadísticos del Departamento de estadísticas e información de salud (DEIS), del Ministerio de Salud. En cuanto a la mortalidad infantil, ésta corresponde a número de defunciones de niños menores de 1 año por 1.000 nacidos vivos. La comuna posee una tasa de 5,7%.

Tabla 9 Tasa de Natalidad y Mortalidad Infantil 2015. Comuna de Llay Llay

Tasa de Natalidad (cada 1000 habitantes)	Tasa de Mortalidad Infantil (cada 1000 nacidos vivos)
14,3	5,7

Fuente: Elaborado a partir de Reportes comunales 2017, Biblioteca Congreso Nacional (BCN) y Departamento de Estadísticas e Información de Salud (DEIS), Ministerio de Salud (MINSAL).

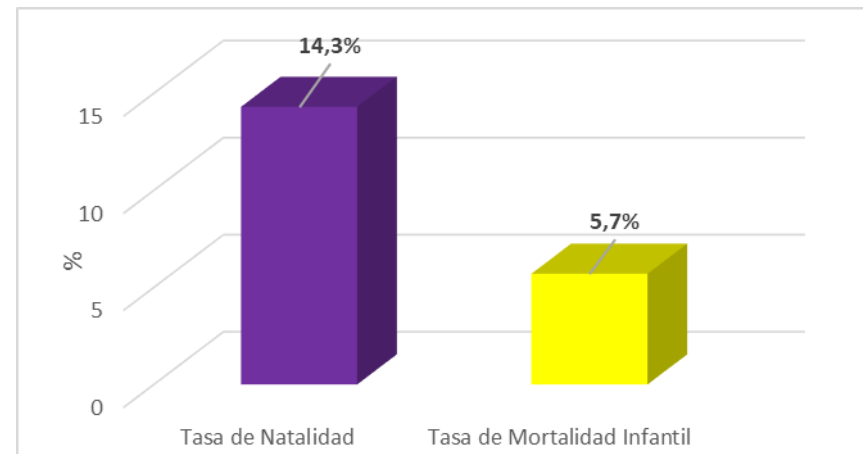


Figura N° 9 Tasa de Natalidad y Mortalidad Infantil 2015. Comuna de Llay Llay.

BIBLIOGRAFÍA

- BIBLIOTECA CONGRESO NACIONAL (BCN). Reportes comunales, recuperado de https://reportescomunales.bcn.cl/2017/index.php/Llailla_y
- MINISTERIO DE DESARROLLO SOCIAL Y FAMILIA. Sistema Integrado de Información Social con Desagregación Territorial (SIIS-T), recuperado de http://siist.ministeriodesarrollosocial.gob.cl/indicadorpor_tada/267
- MINISTERIO DE SALUD (MINSAL). DEPARTAMENTO DE ESTADÍSTICAS E INFORMACIÓN DE SALUD, recuperado de <http://www.deis.cl/defunciones-y-mortalidad-general-y-por-grupos-de-edad/>
- MUNICIPALIDAD DE LLAY LLAY. *Plan de Desarrollo Comunal de Calle Larga 2014-2018*. 60 páginas.
- SUPERINTENDENCIA DE SALUD, recuperado de <http://www.supersalud.gob.cl/consultas/667/w3-article-6304.html>

- SUBDERE, recuperado de
<http://www.subdere.gov.cl/divisi%C3%B3n-administrativa-de-chile/gobierno-regional-de-valpara%C3%ADso/provincia-de-san-felipe-de-aconca-4>