

**REGIÓN DE LOS RÍOS, PROVINCIA DE RANCO
COMUNA DE LA UNIÓN
RECURSOS NATURALES Y PROYECTOS**



Abril, 2017

INDICE

	Página
I. CARACTERISTICAS FÍSICAS.....	3
1.1. Clima.....	4
1.2. Geomorfología.....	5
1.3. Geología y Minería.....	6
1.4. Hidrografía.....	7
1.5. Fitogeografía.....	10
1.6. Uso del Suelo.....	11
1.7. Zonas de Riesgos y Amenazas Naturales.....	12
II. SECTOR SILVOAGROPECUARIO.....	13
2.1. Explotaciones Silvoagropecuarias de la comuna.....	13
2.1.1. Explotaciones según tamaño.....	13
2.2. Uso del suelo en las explotaciones agropecuarias.....	15
2.3. Explotaciones con riego.....	16
2.4. Sistemas de riego.....	17
2.5. Otros Usos.....	17
2.5. Uso del suelo en las explotaciones forestales.....	18
III. PROYECTOS BIP Y SEIA.....	19
3.1. Proyectos del Banco Integrado de Proyectos (BIP), sitio Web del Ministerio De Desarrollo Social.....	19
3.2. Proyectos ingresados al Sistema de Evaluación Ambiental (SEIA)	19
REFERENCIAS.....	20

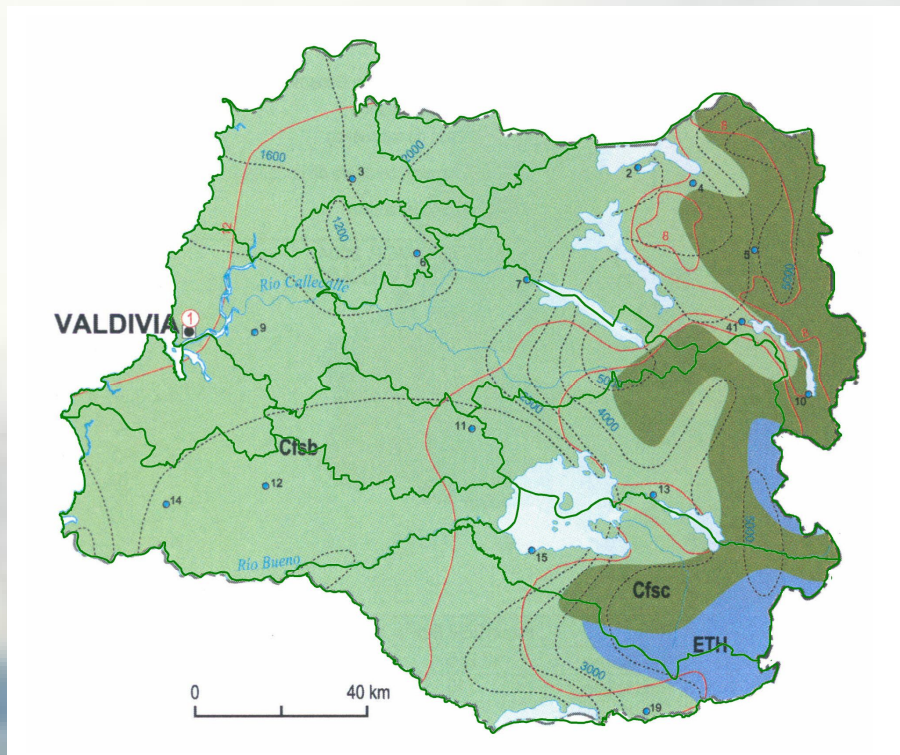
INTRODUCCIÓN

Este capítulo pretende entregar información generada y publicada por diferentes organismos y por el propio CIREN, la que puede complementar o ayudar a entender mejor los antecedentes temáticos que se presentan en esta sección; esta información comprende características físicas como clima, geomorfología, hidrografía, fitogeografía y uso del suelo; características del Sector Silvoagropecuario tales como explotaciones silvoagropecuarias, explotaciones según tamaño, uso del suelo en las explotaciones agropecuarias, explotaciones con riego, sistemas de riego entre otros y por último proyectos ingresados del Banco Integrado de Proyectos y al Sistema de Evaluación Ambiental (SEIA), con el fin de que el usuario de la información pueda realizar análisis sobre el territorio y los impactos que estos proyectos pueden generar sobre el mismo y sobre sus recursos naturales.

I. CARACTERÍSTICAS FÍSICAS

1.1. Clima

Según la clasificación de Köppen modificada, la comuna de La Unión pertenece a un clima cálido lluvioso (Cfsb), con influencia mediterránea, en el interior.



Leyenda	
	Cfsb = Templado cálido lluvioso con influencia mediterránea
	Cfsc = Templado frío lluvioso con influencia mediterránea
	ETH = Tundra por efecto de la altura

Fuente: Según clasificación de Köppen modificada.

Fuente: IGM. Atlas Geográfico de la República de Chile, 2005

En general, el clima de la región está clasificado como “templado lluvioso con influencia mediterránea”. Es el mismo clima que corresponde a la mayor parte de la IX Región y que se extiende aproximadamente hasta la latitud 42°20', alcanzando el tercio superior de la Isla Grande de Chiloé. La homogeneidad del relieve, produce valores reducidos en las amplitudes térmicas, así como similitud en las características térmicas generales de la Región¹.

La pluviosidad es de 1.200 Mm., alcanzando los 1267 Mm. anuales de agua caída, atribuidos a las intensas lluvias provocadas por los vientos dominantes del Oeste y una escorrentía (Agua de Lluvia que no se penetra en el suelo) media anual de 2.915 mm².

La temperatura media anual es de 11,6 °C y su media máxima es de 23,7 °C. El mes más caluroso del año es el de Enero, y el mes más frío es el de Agosto. La temperatura promedio mínima anual en la comuna es de 3,4 °C³.

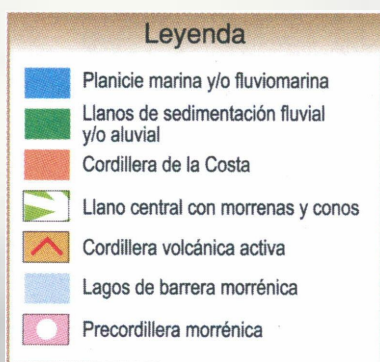
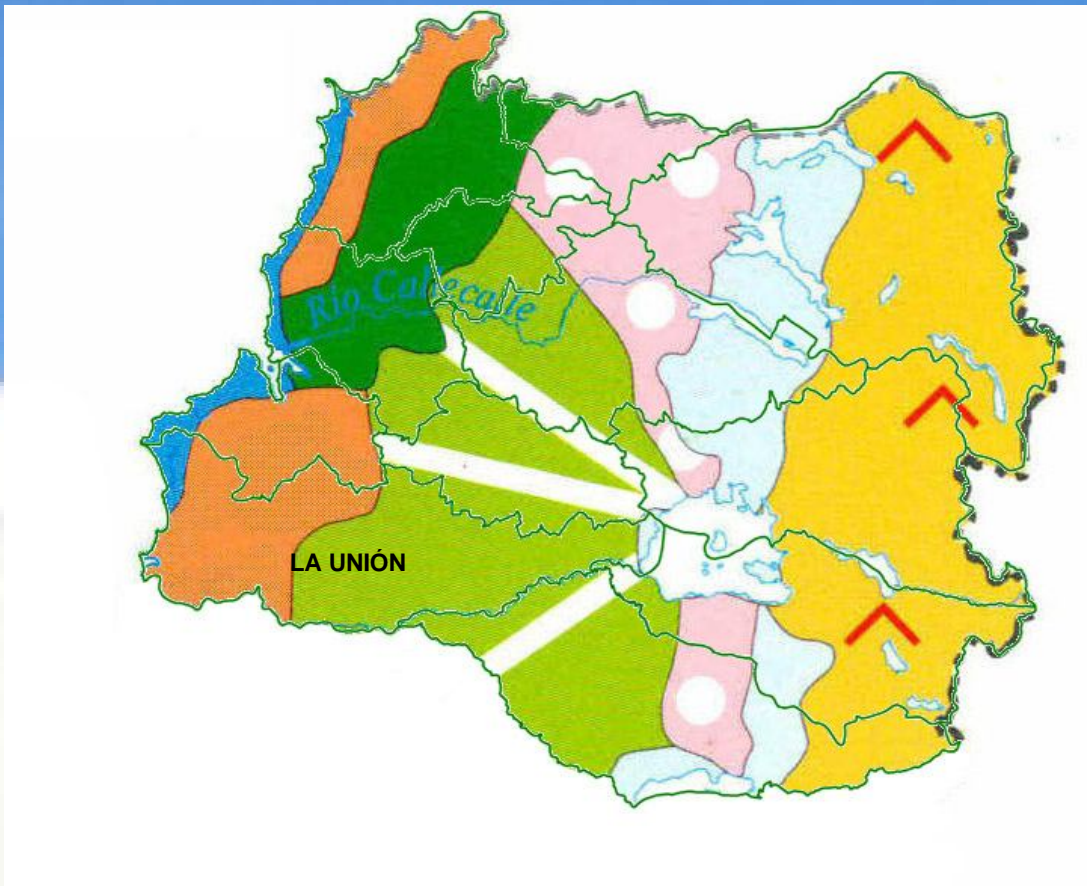
1.2. Geomorfología

Según R. Börgel, 1983, la comuna de La Unión se inscribe en tres franjas morfológicas de oeste a este, con un pequeño sector en la costa norte donde participa de la Planicie marina y/o fluviomarina; Cordillera de la Costa en el centro del territorio y en el sector oriental, participa del Llano central con morrenas y conos.

¹ GORE Los Ríos. 2009.

² Ilustre Municipalidad de La Unión. Actualización de Plan de desarrollo comunal 2011-2014

³ Ilustre Municipalidad de La Unión. Actualización de Plan de desarrollo comunal 2011-2014



Fuente: Börgel, 1983.

Fuente: IGM. Atlas Geográfico de la República de Chile, 2005

1.3. Geología y Minería

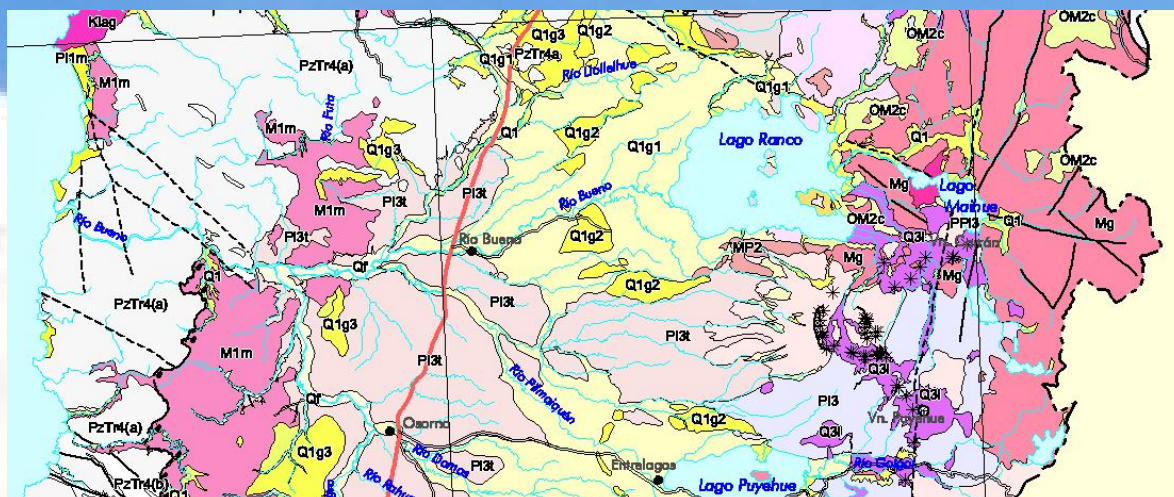
Las formaciones geológicas presentes en la cuenca del río Bueno, representan claramente franjas con orientación poniente – oriente, las cuales están compuestas principalmente por⁴:

- **Rocas PzTr4**, del tipo metamórficas del Paleozoico-Triásico: Metapelitas, metacherts, metabasitos y en menor proporción neises y rocas ultramáficas con protolitos de edades desde el Devónico al Triásico y metamorfismo del Pérmico al Jurásico. Complejo metamórfico Liquiñe. Se distinguen esquistes pelíticos.
- **Rocas M1m**, del tipo sedimentaria del Mioceno: Secuencias sedimentarias marinas, transgresivas, plataformales, areniscas finas, arcillolitas y limolitas.
- **Rocas PI3t**, del tipo volcánicas del Pleistoceno: Depósitos piroclásticos principalmente riolíticos, asociados a calderas de colapso.
- **Rocas Q1g1**, del tipo sedimentaria del Pleistoceno-Holoceno: Depósitos morrénicos, fluvioglaciales y glacialacustre, diamictos de bloques y matriz de limo/arcilla, gravas, arenas y limos. Lóbulos morrénicos en el frente de los lagos proglaciales abanicos fluvioglaciales frontales ovares en las riberas de lagos o cursos fluviales, asociados a las principales glaciaciones del pleistoceno donde son indiferenciados o relativos a las glaciaciones Llanquihue.
- **Rocas PI3** del tipo volcánicas del Pleistoceno: Secuencias lávicas y centros volcánicos básicos e intermedios; depósitos andesíticos basálticos. Además de intercalaciones de rocas CPg del tipo intrusiva del Carbonífero-Pérmico. Granitos, granodioritas, tonalitas y dioritas de hornblenda y biotita, localmente de moscovita; y rocas PI3t del tipo volcánicas del Pleistoceno. Depósitos piroclásticos principalmente riolíticos, asociados a calderas de colapso.

⁴ CADE-IDEPE. 2004. Diagnóstico y Clasificación de los cursos y cuerpos de agua según objetivos de calidad. Cuenca del Río Bueno.

- **Rocas Mg** del tipo intrusiva del Mioceno: Granodioritas, dioritas, tonalitas.

En la cuenca se han identificado cuatro volcanes, con influencia directa sobre la cuenca del río Bueno, e indirecta sobre las cuencas vecinas. Los volcanes corresponden a: Osorno (estrato volcán histórico), Carrán (Conos piroclásticos del Holoceno), Casablanca y Puyehue (Estratovolcán del Holoceno sin fecha probable de última erupción).



Fuente: SERNAGEOMIN. 2003. Mapa Geológico de Chile

1.4. Hidrografía

El río más importante de la comuna de La Unión es el río Bueno que forma una cuenca hidrográfica de 17.210 km² de extensión. Su caudal medio es de 760 m³/s. En el curso superior, donde marca la frontera entre las comunas de La Unión por el norte y Lago Ranco por el sur, la pendiente es fuerte, intercalándose varios rápidos. Tras un breve tramo, el río marca la frontera entre las comunas de La Unión por el norte y Río Bueno por el sur⁵.

El río Bueno, nace en el extremo poniente del Lago Ranco, en su curso superior, la pendiente es fuerte y la caja es angosta y profunda, entre barrancos de 50 y más metros

⁵ Ilustre Municipalidad de La Unión. Actualización de Plan de desarrollo comunal 2011-2014

de altura. Varios rápidos se intercalan en este primer tramo. Ya en su curso medio, la corriente es más lenta y las riberas menos escarpadas. El curso inferior es navegable por pequeñas embarcaciones, siendo su escurrimiento lento y caudaloso⁶.

El río Bueno recibe sus más importantes tributarios desde el sur, donde la hoya alcanza su mayor desarrollo⁷.

El curso inferior, siempre con La Unión por el norte pero ahora con la comuna de San Pablo por el sur, desde Trumao hasta su desembocadura, es navegable por pequeñas embarcaciones, siendo su escurrimiento lento y caudaloso. En su tramo final, marca la frontera de La Unión por el norte y la comuna de San Juan de la Costa por el sur⁸.

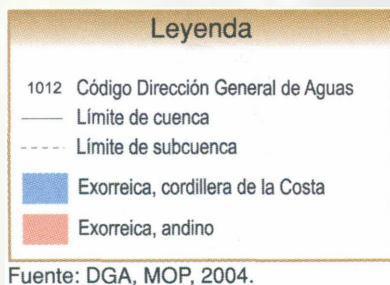
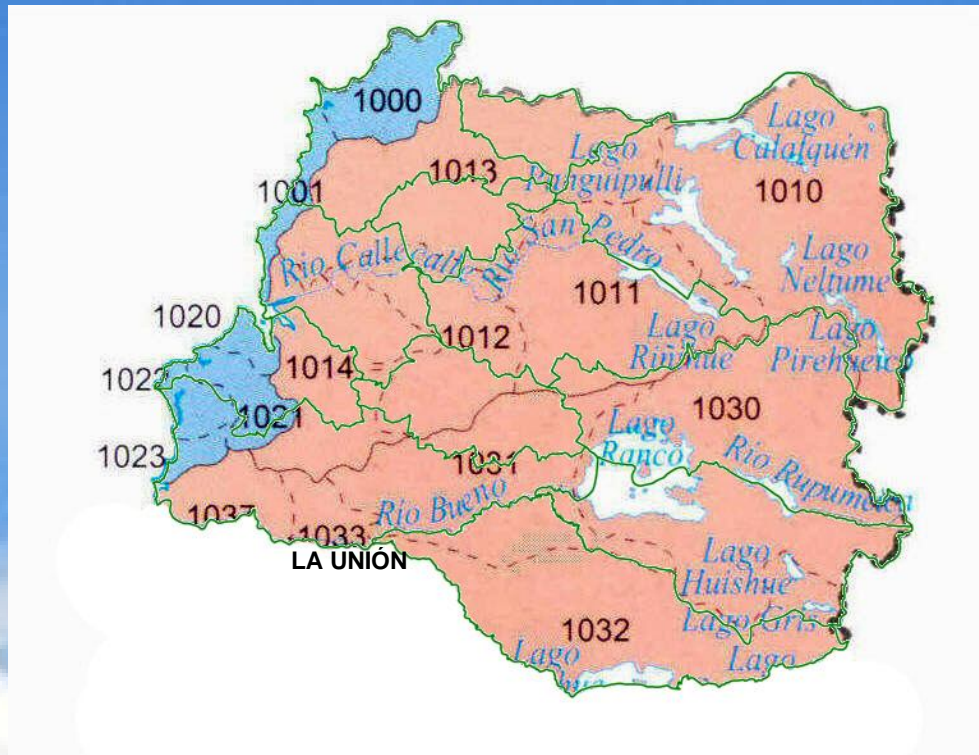
El río Bueno recibe sus más importantes tributarios por el sur, donde esta hoya alcanza su mayor desarrollo, destacan como afluentes principales el río Pilmaiquén y el río Rahue; siendo su primer afluente el río Pilmaiquén. En su parte anterior a su unión con el río Rahue, igualmente el río Bueno es conocido como *río Trumao*. Por su ribera norte, el río Bueno no recibe afluentes notables, a excepción de esteros de escaso desarrollo, siendo el más importante el río Llollehue, que inicia su curso en la comuna de Futrono, pasa por la comuna de Paillaco y su tramo final transcurre por la comuna de La Unión. Es un río de origen pluvial, nace a partir de varios esteros, los más importantes, en cuanto a su caudal son estero Pichilumaco, estero Las Vehuitas y estero Correntoso. Su cuenca tiene una superficie de 710 Km² y se extiende con dirección Este-Oeste por aproximadamente 98 km. El curso de sus aguas sigue hacia la localidad de Rapaco y la ciudad de La Unión donde se une al río Radimadi para juntos convertirse en afluente del río Bueno⁹.

⁶ CADE-IDEPE. 2004. Diagnóstico y Clasificación de los cursos y cuerpos de agua según objetivos de calidad. Cuenca del Río Bueno.

⁷ CADE-IDEPE. 2004. Diagnóstico y Clasificación de los cursos y cuerpos de agua según objetivos de calidad. Cuenca del Río Bueno.

⁸ Ilustre Municipalidad de La Unión. Actualización de Plan de desarrollo comunal 2011-2014

⁹ Ilustre Municipalidad de La Unión. Actualización de Plan de desarrollo comunal 2011-2014



La cuenca del río Colún se encuentra íntegramente en la comuna de La Unión, se distribuye transversalmente en el cordón montañoso que atraviesa la Cordillera de la Costa, presenta una superficie de 13.000 ha y es posible identificar un total de 17 microcuencas asociados a una variedad de esteros que desembocan en los principales cuerpos de aguas que drenan el río Colún¹⁰.

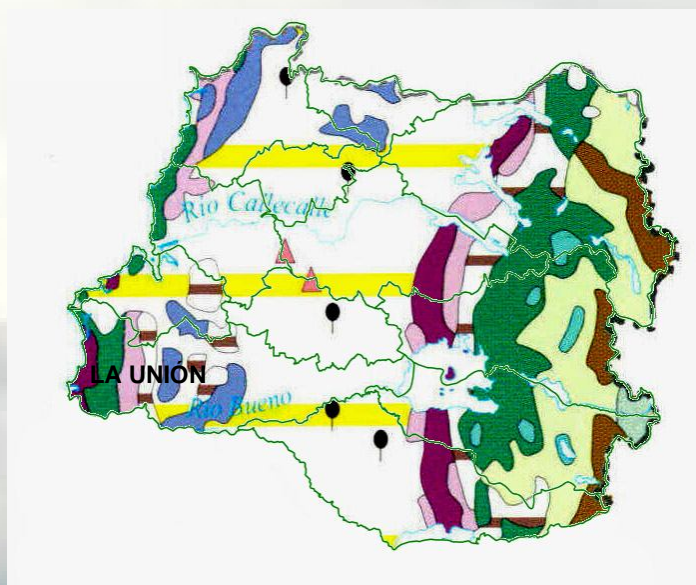
¹⁰ GORE Los Ríos. 2009.

1.5. Fitogeografía

Dadas las condiciones climáticas en la región, la vegetación dominante es el bosque templado lluvioso y la selva valdiviana. El bosque templado lluvioso se distribuye hacia la Cordillera de los Andes y cuenta con especies como roble, raulí, coigüe, ciprés, lenga y alerce, por nombrar algunas de las más importantes¹¹.












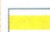
Por su parte la selva valdiviana se caracteriza por ser una vegetación muy densa con especies como el alerce, canelo, olivillo, laurel, maitén, ulmo, avellano y arrayán, además de una vegetación arbustiva de Quilas y Helechos que la hacen prácticamente impenetrable¹².

Según V. Quintanilla, 1983, la comuna de La Unión participa mayoritariamente en su sector oriental de policultivos o frutales, mientras en el sector central, coexisten estos con Bosque higrófito de roble, laurel y lingue, y de coigüe y ulmo mientras en el sector oeste, predominan los Bosques higrófitos: de coigüe y ulmo, de ulmo y tineo, de coigüe, tineo y mañío, de olivillo y ulmo en el oeste (costa); de roble, laurel y lingue y en el sector sur y un pequeño sector de Bosque higrófito de en el oeste (centro).



¹¹ Ilustre Municipalidad de La Unión. Actualización de Plan de desarrollo comunal 2011-2014

¹² Ilustre Municipalidad de La Unión. Actualización de Plan de desarrollo comunal 2011-2014

Leyenda	
	Bosque higrófito de ulmo y tinoe
	Bosque higrófito de coigüe y ulmo
	Bosque higrófito con predominio de coigüe y ñirre (con ausencia de lenga en Chiloé)
	Bosque higrófito caducifolio
	Bosque higrófito de olivillo y ulmo
	Pluviselva subandina decidua por el frío
	Lava, roca, volcán, nieve permanente
	Bosque higrófito de coigüe, tinoe y mañío
	Semidesierto andino de tundra graminoide
	Formación tipo parque (roble, peumo, radial, avellano y lingue)
	Bosque puro de alerce
	Policultivos o frutales

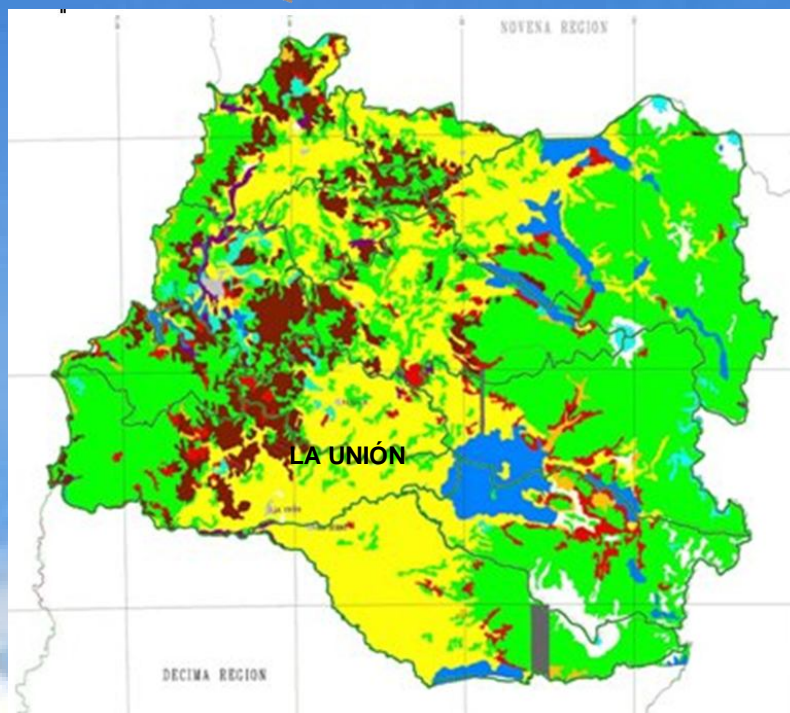
Fuente: Quintanilla, 1983.

1.6. Uso Del Suelo

En tanto categorías de uso del suelo en la comuna de La Unión se puede distinguir tres sectores de occidente a oriente. En el sector occidental, predomina el bosque nativo, con pequeñas extensiones de plantaciones forestales y de matorral; en el sector central, se registran mayoritariamente las plantaciones forestales con alguna superficie de matorrales y finalmente en el sector oriental, predominan las praderas con una proporción menor de bosque nativo, especialmente en el norte del sector.

En general, en la comuna se desarrollan los Suelos Pardo-Podzolicos o ultisoles, que son formados bajo condiciones de clima templado lluvioso, con abundante vegetación; de color oscuro debido a la gran cantidad de materia orgánica que posee su horizonte superficial. Son suelos que han evolucionado sobre sedimentos glaciofluviovolcánicos. Su fertilidad y rendimiento agrícola es menor que el de los suelos de la zona central del país, debido a que el exceso de humedad y precipitaciones altera sus propiedades; son suelos muy lavados¹³.

¹³ Ilustre Municipalidad de La Unión. Actualización de Plan de desarrollo comunal 2011-2014



1.7. Zonas de Riesgos y Amenazas Naturales

Los riesgos en este territorio se presentan con poca magnitud y se relacionan con inundaciones potenciales que puedan ocurrir a lo largo del río Bueno en épocas de lluvia y además del río Llollelhue que inunda sectores urbanos de la comuna¹⁴.

Es importante mencionar el riesgo latente de los incendios forestales, que hace un tiempo atrás arrasaron con una gran cantidad de Alerces existentes en la zona costera de la Comuna¹⁵.

¹⁴ Ilustre Municipalidad de La Unión. Actualización de Plan de desarrollo comunal 2011-2014

¹⁵ Ilustre Municipalidad de La Unión. Actualización de Plan de desarrollo comunal 2011-2014

II. SECTOR SILVOAGROPECUARIO

2.1. Explotaciones Silvoagropecuarias de la comuna.

Los resultados del VII Censo Nacional Agropecuario (2007) entregados por el INE, indican que en la comuna de La Unión existen un total de 1.821 explotaciones con una superficie total censada de 190.510,1 hectáreas, explotaciones de las cuales 1.756 corresponden a explotaciones agropecuarias y 65 a explotaciones forestales.

Comuna de La Unión. Explotaciones Silvoagropecuarias, Número y Superficie.										
País, Región, Provincia y Comuna	Explotaciones censadas		Total		Con tierra				Explotaciones forestales	
					Con actividad		Temporalmente sin actividad			
	Número	Superficie (ha)	Número	Superficie (ha)	Número	Superficie (ha)	Número	Superficie (ha)	Número	Superficie (ha)
Total país	301.269	36.439.533,2	280.484	29.781.690,8	275.933	29.762.611,0	2.727	19.079,9	20.785	6.657.842,4
Región de Los Ríos	16.524	1.638.725,3	15.719	979.310,0	15.714	979.291,6	1	18,4	805	659.415,3
Provincia de Ranco	6.901	752.362,2	6.642	474.978,2	6.641	474.978,2	0	0	259	277.384,0
Comuna de La Unión	1.821	190.510,1	1.756	68.085,5	1.755	68.085,5	0	0	65	122.424,6

Fuente: Elaborado en base a: INE, VII Censo Agropecuario, 2007.

La superficie promedio de las explotaciones silvoagropecuarias censadas en la comuna de La Unión, es de 104,6 hás, con un promedio de las explotaciones agropecuarias de 38,8 hás y con un promedio de 1.883,5 hás en las explotaciones forestales.

Además se registran las explotaciones agropecuarias sin tierra que alcanzan en Total país, 1.837; Región de Los Ríos,4; Provincia de Ranco, 1; y Comuna de La Unión, 1.

2.1.1. Explotaciones según tamaño.

El total de explotaciones incluidas en la comuna de Las Unión en el VII Censo Agropecuario, 2007, alcanza a 1.755. Estas se distribuyen según tamaño (superficie física), de acuerdo a la tabla siguiente.

Comuna de La Unión. Explotaciones según Estrato de Tamaño¹⁶											
Menores de 5 hás		De 5 a menos de 20 hás		De 20 a menos de 50 hás		De 50 a menos de 200 hás		De 200 a menos de 500 hás		De 500 y más hás	
Nº	%	Nº	%	Nº	%	Nº	%	Nº	%	Nº	%
513	29,2	618	35,2	359	20,5	202	11,5	45	2,6	18	1,0

Fuente: Elaborado a partir de: INE, VII Censo Agropecuario, 2007.

La mayor parte, 35,2% de las explotaciones (618) registran tamaños de entre 5 a menos de 20,0 hás, disminuyendo el número de estas, a medida que se aumenta el tamaño, para terminar en el estrato de mayores de 500 hás (sin límite superior), con 18 explotaciones, que corresponden al 1,0% del total.

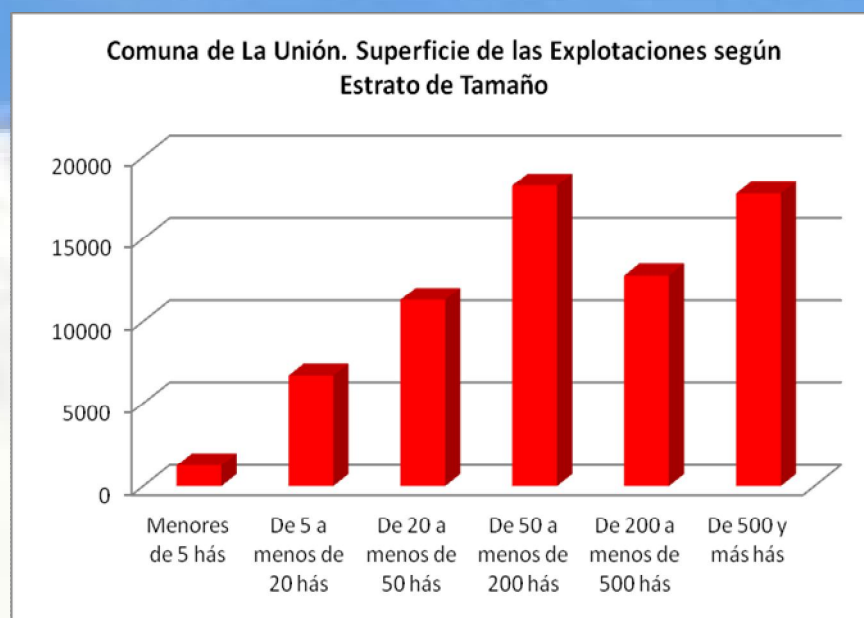


Los estratos que controlen la mayor parte de la superficie incluida en el censo 2007, son los de 50 a menos de 200 hás, y de 500 y más hás.

¹⁶ Una buena aproximación al tamaño de las explotaciones silvoagropecuarias, es la superficie disponible en estas, aun cuando se trate de superficie física. La estratificación realizada a partir de los antecedentes entregados en el VII Censo Agropecuario, 2007, se orienta a agrupar las categorías de explotaciones que normalmente se han considerado en los estudios agrarios. Así por ejemplo, "Menores de 5 hás", corresponderían a minifundios de subsistencia, pobladores rurales y en casos, propiedades agro-residenciales; "De 5 a menos de 20 hás", se trataría de explotaciones familiares, excedentarias, "De 20 a menos de 50 hás", explotaciones familiares comerciales. En los tamaños siguientes se trata de explotaciones comerciales de magnitudes crecientes.

Comuna de La Unión. Superficie de las Explotaciones según Estrato de Tamaño											
Menores de 5 hás		De 5 a menos de 20 hás		De 20 a menos de 50 hás		De 50 a menos de 200 hás		De 200 a menos de 500 hás		De 500 y más hás	
hás	%	hás	%	hás	%	hás	%	hás	%	hás	%
1.267,4	1,9	6.689,5	9,8	11.322,4	16,6	18.249,3	26,8	12.794,4	18,8	17.762,5	26,1

Fuente: Elaborado a partir de: INE, VII Censo Agropecuario, 2007, resultados preliminares.



2.2. Uso del suelo en las explotaciones agropecuarias.

La superficie de las 1.755 explotaciones agropecuarias con tierra incluidas en el censo 2007 en la comuna de La Unión, alcanza un total de 68.085,5 hectáreas.

Comuna de La Unión. Explotaciones Agropecuarias. Uso del Suelo, Cultivos.						
Entidad	Número de Explotaciones	Superficie Total	Total Superficie de Cultivos	Cultivos anuales y permanentes (1)	Forrajeras permanentes y de rotación	En barbecho y descanso
Total país	278.660	29.781.690,8	2.045.060,8	1.296.394,4	395.629,9	353.036,5
Región de Los Ríos	15.715	979.310,0	100.801,8	52.992,6	46.549,4	1.259,8
Provincia de Ranco	6.641	474.978,2	50.890,6	26.763,4	23.640,3	486,9
Comuna de La Unión	1.755	68.085,5	14.942,6	10.328,5	4.366,2	247,9

Fuente: basado en INE, VII Censo Agropecuario, 2007.

De la superficie de las explotaciones agropecuarias, son destinadas a cultivos 14.942,6 há, de las que 10.328,5 corresponden a cultivos anuales y permanentes y 4.366,2 há a forrajeras permanentes y de rotación.

2.3. Explotaciones con riego

La superficie regada en las explotaciones de la comuna se presenta en la tabla siguiente:

Comuna de La Unión. Explotaciones Agropecuarias, con riego y superficie regada. Año Agrícola 2006/2007						
Entidad	Explotaciones Agropecuarias		Explotaciones con Riego		Superficie regada	
	Número	Superficie total (ha)	Número	Superficie total (ha)	Superficie (ha)	% de Superficie Agropecuaria
Total país	275.933	29.762.611,0	119.286	8.528.860,4	1.093.812,9	3,7
Región de Los Ríos	15.714	979.291,6	1.356	159.416,7	8.117,0	0,8
Provincia de Ranco	6.641	474.978,2	114	49.138,7	2.068,6	0,4
Comuna de La Unión	1.755	68.085,5	60	6.928,2	817,4	1,2

Fuente: Elaborado en base a INE, VII Censo Agropecuario, 2007.

Las explotaciones que cuentan con riego en la comuna de La Unión, alcanzan a 60 de las 1.755 explotaciones agropecuarias consideradas en el VII Censo Agropecuario (3,4%). Con una superficie regada de 817,4 há, las que corresponden al 1,2% de la superficie total incluida en las explotaciones.

La superficie regada corresponde a una pequeña fracción (5,5%) de la superficie total de cultivos.

2.4. Sistemas de riego

Los sistemas de riego, registrados por INE en el VII Censo Agropecuario se han agregado en tres categorías, Riego Gravitacional (tendido, surco, con variedades), Mecánico Mayor (Riego por aspersión y por Pivote) y Micro riego.

Comuna de La Unión. Explotaciones y superficie regada por Sistemas de riego. Año Agrícola 2006/2007												
País, Región, Provincia y, Comuna	Riego gravitacional				Mecánico mayor				Micro riego			
	Explotaciones		Superficie		Explotaciones		Superficie		Explotaciones		Superficie	
	n	%	ha	%	n	%	ha	%	n	%	ha	%
País	117.884	98,8	789.840,7	72,2	6.287	5,3	54.498,3	5,0	18.711	15,7	247.474,2	22,6
Región de Los Ríos	583	43,0	487,8	6,0	640	47,2	6.195,6	76,3	166	12,2	1.434,3	17,8
Provincia de Ranco	24	19,8	59,1	2,9	54	47,4	1.509,5	73,0	47	41,2	500,0	24,2
Comuna de La Unión	3	4,8	9,8	1,2	34	54,0	635,2	77,7	29	48,3	172,4	21,1

Fuente: Elaborado en base a INE, VII Censo Agropecuario, 2007.

Nota: La suma de los porcentajes relativos a número de explotaciones puede ser superior a 100%, dado que algunas explotaciones utilizan más de un sistema de riego.

En la comuna de La Unión se utiliza mayoritariamente el riego mecánico mayor con el 77,7% de la superficie regada, en segundo lugar el micro riego, el que comprende el 21,1% de la superficie regada y en último término el riego gravitacional.

2.5. Otros Usos

Los otros usos de las explotaciones agropecuarias, ocupan 53.142,9 hectáreas, que corresponden en primer lugar a praderas naturales y mejoradas con 33.404,8 hás (62,9%), seguidos por bosque nativo con 10.392,9 hás (19,6%) y 2.758,1 hás de matorrales (5,2%).

Comuna de La Unión. Explotaciones Agropecuarias. Uso del Suelo, Otros Usos								
Entidad	Total	Praderas		Plantaciones forestales (1)	Bosque nativo	Matorrales	Infraestruc. (2)	Terrenos estériles (3)
		Mejoradas	Naturales					
Total país	27.736.630,0	1.055.354,0	10.795.164,9	849.533,6	5.555.373,4	1.920.623,9	178.054,3	7.382.526,0
Región de Los Ríos	878.508,2	169.602,2	165.228,9	40.698,4	359.032,8	65.461,5	6.243,5	72.240,9
Provincia de Ranco	424.087,6	90.856,7	60.322,0	9.483,8	186.796,0	33.889,5	2.998,9	39.740,8
Comuna de La Unión	53.142,9	16.008,0	17.396,8	3.790,4	10.392,9	2.758,1	838,0	1.958,2

Fuente: Elaborado en base a: INE, VII Censo Agropecuario, 2007.

1/ Incluye explotaciones sin actividad temporal.

2/ Incluye forrajeras anuales.

3/ Incluye viveros forestales y ornamentales.

2.6. Uso del suelo en las explotaciones forestales.

La superficie de las 65 explotaciones forestales tierra incluidas en el censo 2007 en la comuna de La Unión, alcanza un total de 122.424,6 hectáreas.

Comuna de La Unión. Explotaciones Forestales. Uso del Suelo, Cultivos.						
País, Región, Provincia y Comuna	Explotaciones Forestales		Suelos de cultivo			
	Número	Superficie	Total	Cultivos Anuales y Permanentes	Forrajeras Permanentes y de Rotación	Barbecho y Descanso
Total país	20.785	6.657.842,4	75.341,2	2.042,7	6.620,6	66.678,0
Región de Los Ríos	805	659.415,3	3.236,7	188,6	131,2	2.916,9
Provincia de Ranco	259	277.384,0	218,4	103,0	56,0	59,4
Comuna de La Unión	65	122.424,6	17,7	0,0	1,3	16,4

Fuente: Elaborado en base a: INE, VII Censo Agropecuario, 2007.

Las explotaciones forestales registran según INE, solo 17,7 hás de uso en cultivos, que corresponden al 0,01% de la superficie de las explotaciones forestales de la comuna.

Comuna de La Unión. Explotaciones Forestales, Uso Forestal y Otros.									
PAÍS, REGIÓN, PROVINCIA Y COMUNA	Forestal y Matorral				Praderas			Otros	
	Total Forestal	Plantaciones Forestales	Bosque nativo	Matorrales	Total	Mejoradas	Naturales	Infraestruct	Terrenos estériles
Total país	6.582.501,2	1.806.773,8	3.500.756,1	671.766,9	57.093,4	5.989,2	51.104,2	61.935,9	484.175,2
Región de Los Ríos	656.178,6	207.566,6	365.293,1	38.850,9	7.092,8	2.182,1	4.910,7	4.695,3	32.679,9
Provincia de Ranco	277.165,6	40.248,6	189.746,6	18.382,3	3.167,7	1.408,3	1.759,4	1.373,0	24.247,4
Comuna de La Unión	122.406,9	32.943,3	79.795,1	4.101,1	1.751,9	982,8	769,1	742,1	3.073,5

Fuente: basado en INE, VII Censo Agropecuario, 2007.

En usos forestales y otros, en las explotaciones forestales, predomina el bosque nativo con 79.795,1 hás (65,1% de la superficie de las explotaciones forestales) seguido de plantaciones forestales con 32.943,3 hás (26,9%) y matorrales con 4.101,1 hás (3,4%).

III. PROYECTOS BIP Y SEIA

3.1. Proyectos del Banco Integrado de Proyectos (BIP), sitio Web del Ministerio de Desarrollo Social.

Búsqueda realizada en el Banco Integrado de Datos (BIP) del Ministerio de Desarrollo Social, específicamente en BIP de Consultas, por tipo de búsqueda geográfica: seleccionando región y luego la comuna. Obteniendo como resultado el listado de todos los proyectos para la comuna de La Unión.

<http://bip.ministeriodesarrollosocial.gob.cl/bip-trabajo/index.html>

3.2. Proyectos ingresados al Sistema de Evaluación Ambiental (SEIA)

Búsqueda realizada en la base de datos de SEIA y por todos los tipos de proyectos que han ingresado al Sistema de Evaluación Ambiental, obteniendo como resultado el listado de todos los proyectos en los que se considera la comuna de La Unión.

En la siguiente link se podrá encontrar información de los proyectos ingresados de su comuna:

http://seia.sea.gob.cl/reportes/rpt_proyectos_comunas.php

REFERENCIAS

CADE-IDEPE CONSULTORES EN INGENIERÍA. Diciembre, 2004. Diagnóstico y Clasificación de los Cursos y Cuerpos de Agua según Objetivos de Calidad. Cuenca del Río Bueno. Dirección General de Aguas (DGA), Ministerio de Obras Públicas (MOP). 147 páginas.

ILUSTRE MUNICIPALIDAD DE LA UNIÓN. Actualización Plan de Desarrollo Comunal 2011-2014. 375 páginas.

INSTITUTO GEOGRÁFICO MILITAR (IGM). 2005. Atlas Geográfico para la Educación.

INSTITUTO NACIONAL DE ESTADÍSTICAS (INE). 2007. VII Censo Agropecuario.

GOBIERNO REGIONAL DE LOS RÍOS. 2009. Informe Diagnostico Macrozonificación de uso del Borde Costero. Oficina Técnica de Borde Costero, División de Planificación y Desarrollo Regional. Valdivia, Chile. 161 páginas.

SERVICIO NACIONAL DE GEOLOGÍA Y MINERÍA (SERNAGEOMIN). 2003. Mapa Geológico de Chile. Publicación Geológica Digital No. 4. 22 páginas.

SITIO WEB

http://www.losrioscomovamos.cl/2012/attachments/article/485/informe_sustentabilidad.pdf

<http://www.goredelosrios.cl>