



COMUNA QUILLOTA CARACTERÍSTICAS DEMOGRÁFICAS Y SOCIOECONÓMICAS

JUNIO DE 2020



INTRODUCCIÓN

El presente documento entrega información sobre las características demográficas, socioeconómicas y salud de la comuna de Quillota.

En lo que se refiere a demografía, se presenta la distribución de la población por sexo y edad.

En el ámbito socioeconómico, se identifican los principales rubros; económico, laboral y acceso a servicios básicos como, por ejemplo, agua potable, alcantarillado, entre otros.

Por último, los indicadores de salud presentan información correspondiente a la existencia de establecimientos y población asegurada por el Fondo Nacional de Salud (FONASA), y la tasa de natalidad y mortalidad infantil.



I. DEMOGRAFÍA

1.1 Características generales e historia de la comuna

La comuna de Quillota forma parte de la región de Valparaíso, siendo capital de la provincia de Quillota, la cual está compuesta por las comunas de Quillota, La Calera, Nogales, Hijuelas y La Cruz (Plan de Desarrollo Comunal de Quillota 2010-2014).

Geográficamente se localiza entre los 32°52' de latitud sur, y los 71°14' de longitud oeste (Plan de Desarrollo Comunal de Quillota 2010-2014).

La superficie total de la comuna alcanza los 302 km², representando un 1,8% de la superficie total de la región (Plan de Desarrollo Comunal de Quillota 2010-2014).

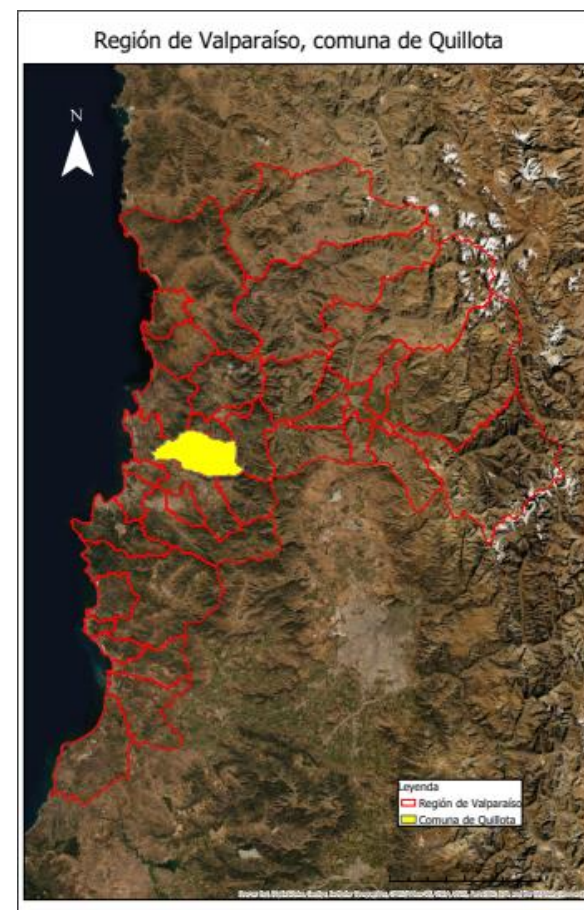


Figura N° 1 Límite comunal Quillota

Fuente: Elaborado a partir de límites pertenecientes al Centro de Información de Recursos Naturales (CIREN).

La ciudad de Quillota está enclavada en un valle ubicado entre la cordillera de la Costa y el mar. Su geografía es parte fundamental de su historia; la nativa relación hombre y medio, demuestra la presencia de antepasados indígenas, no solo en elaboraciones materiales de cerámicas y objetos de usos religiosos o domésticos, sino que en la toponimia de sectores de la ciudad como Mayaca, Boco, Rautén y Pochay, entre otros (<https://bit.ly/3eBvx6a>).

Del entorno natural y de la descripción nativa sobre el cultivo de la tierra, corresponden las primeras anotaciones de los cronistas españoles que arribaron a estas tierras en el siglo XVI y XVII. El primer español que llegó a Quillota (Pedro Calvo y Barrientos), dejó de manifiesto las propiedades del clima, el generoso río Aconcagua, la práctica agrícola del cáñamo y el labrado de las minas (<https://bit.ly/3eBvx6a>).

Ya para el siglo XVIII, las acciones del gobernador José de Santiago Concha y las gestiones del obispo Francisco Romero Gutiérrez, fueron claves para concretar la fundación de la Villa

de San Martín de la Concha en 1717. En el año 1822 el Director Supremo Bernardo O'Higgins Riquelme le otorgó el título de ciudad de San Martín de Quillota. Durante los años la ciudad se convirtió en un relevante polo administrativo. Primero como corregimiento, luego como cabeza de partido y finalmente como capital de provincia (<https://bit.ly/3eBvx6a>).

1.2 Población

De acuerdo al Censo de Población y Vivienda realizado en el año 2017, la comuna de Quillota posee un total de 90.517 habitantes, de los cuales 43.537 son hombres y 46.980 son mujeres (Biblioteca del Congreso Nacional, Reportes Comunales, 2017).

Según el Censo de Población y Vivienda del año 2002 realizado por el Instituto Nacional de Estadísticas (INE), la población total de la comuna fue de 75.960 habitantes, lo que se vio incrementado al año 2017, registrando un aumento del 19,23% (Biblioteca del Congreso Nacional, Reportes Comunales, 2017).

Tabla 1 Comparación Población total 2002 y 2017, Comuna de Quillota

Unidad Territorial	Población Total 2002	Población Total 2017	% de variación
Quillota	75.960	90.517	19,23

Fuente: Elaborado a partir de resultados de los Censos de Población y Vivienda 2002 y 2017, Instituto Nacional de Estadísticas (INE).

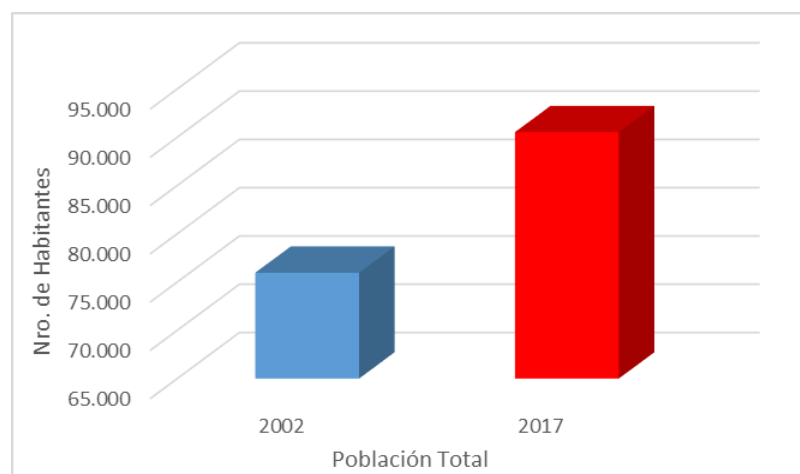


Figura N° 2 Población Total 2002-2017, Comuna de Quillota

Fuente: Elaborado a partir de resultados de los Censos de Población y Vivienda 2002 y 2017, Instituto Nacional de Estadísticas (INE).

De los datos arrojados por el Censo 2017, se puede observar un aumento de la población de mujeres por sobre la de los hombres, dando origen a una disminución del 3,37% en el índice

de masculinidad (Biblioteca del Congreso Nacional, Reportes Comunales, 2017).

Tabla 2 Población por sexo e índice de masculinidad. Comuna de Quillota

Unidad Territorial	Año 2002		Año 2017		Índice de Masculinidad	
	Hombres	Mujeres	Hombres	Mujeres	2002	2017
Quillota	37.191	38.725	43.537	46.980	96,04	92,67

Fuente: Elaborado a partir de resultados de los Censos de Población y Vivienda 2002 y 2017, Instituto Nacional de Estadísticas (INE), Biblioteca del Congreso Nacional (BCN).

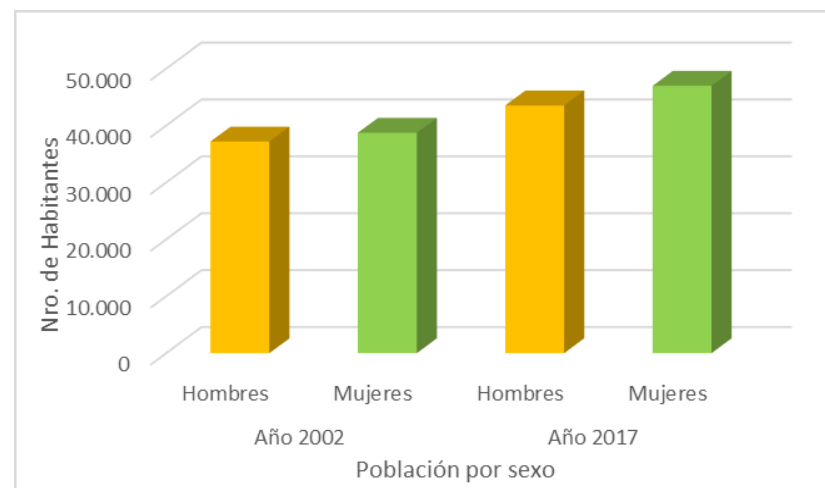


Figura N° 3 Población por sexo, Comuna de Quillota

Fuente: Elaborado a partir de resultados de los Censos de Población y Vivienda 2002 y 2017, Instituto Nacional de Estadísticas (INE).

La distribución de población por rango etario es homogénea, sin embargo, la categoría con mayor concentración de población se encuentra entre los 45 y 64 años, siguiéndole en importancia aquellos situados entre los 15 a 29 años.

Tabla 3 Distribución de la población por rango etario. Comuna de Quillota

Rango de edad	Total	Distribución por grupos de edad
0 a 14	18.141	20,04
15 a 29	20.270	22,39
30 a 44	18.051	19,94
45 a 64	22.074	24,39
65 o más años	11.981	13,24

Fuente: Elaborado a partir de resultados de los Censos de Población y Vivienda 2017, Instituto Nacional de Estadísticas (INE), Biblioteca del Congreso Nacional (BCN).

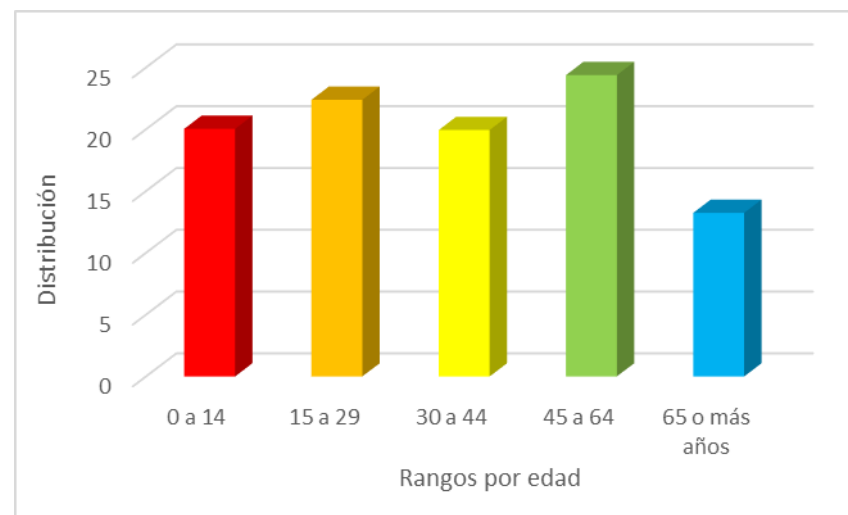


Figura N° 4 Distribución de la población por rango de edad. Comuna de Quillota.

Fuente: Elaborado a partir de resultados de los Censos de Población y Vivienda 2017, Instituto Nacional de Estadísticas (INE), Biblioteca del Congreso Nacional (BCN).

De acuerdo con el Censo de Población del 2017, un 5,72% de los habitantes de Quillota se declara pertenecer a algún pueblo originario, lo que corresponde a 5.048 habitantes. La mayoría pertenecen a la etnia Mapuche, representando un 4,23% de la población total comunal (Biblioteca Congreso Nacional, Reportes comunales 2017).



II. INDICADORES ECONÓMICOS SOCIALES Y

2.1 Principales rubros económicos de la comuna

Desde el punto de vista del desarrollo económico, se puede establecer que la comuna de Quillota presenta una actividad primada (agricultura) bastante consolidada y que está diversificándose en cuanto al tipo de cultivos. Respecto a los de mayor desarrollo de acuerdo con la superficie, están los frutales (54%) y las hortalizas (32%), seguidos de las Plantas forrajeras (6%) (Plan de Desarrollo Comunal de Quillota 2010-2014).

Respecto de la industria del turismo, ésta es más bien incipiente con una escasa dotación de equipamiento y bajo nivel de empleabilidad. Como fortalezas en el ámbito del desarrollo económico, se observa la gestión tanto pública como privada, en el ámbito de la investigación orientada a la industria agroalimentaria, lo que sitúa a la comuna de Quillota en una posición de liderazgo respecto de las comunas vecinas (Plan de Desarrollo Comunal de Quillota 2010-2014).

2.2 Trabajadores y empresas

Basado en el cálculo de ventas anuales de un contribuyente, el tamaño de una empresa se puede clasificar como: sin venta, microempresa, pequeña, mediana y grande (Biblioteca Congreso Nacional, Reportes comunales, 2017).

Tabla 4 Empresas según tamaño período 2014-2016. Comuna de Quillota

Tamaño Empresa	Número de empresas en 2014	Número de empresas en 2015	Número de empresas en 2016
Micro	3.753	3.742	3.835
Pequeña	865	891	931
Mediana	98	105	111
Grande	34	40	34
Sin ventas	806	842	805

Fuente: Elaborado a partir de Reportes Comunales, Biblioteca Congreso Nacional (BCN), 2017.

Entre el 2014 y 2016 las empresas con mayor predominio en la comuna correspondieron a microempresas que tuvieron ventas anuales de entre las 0,01 y 2.400 UF (Unidades de Fomento), lo que equivale al 67% al año 2016.

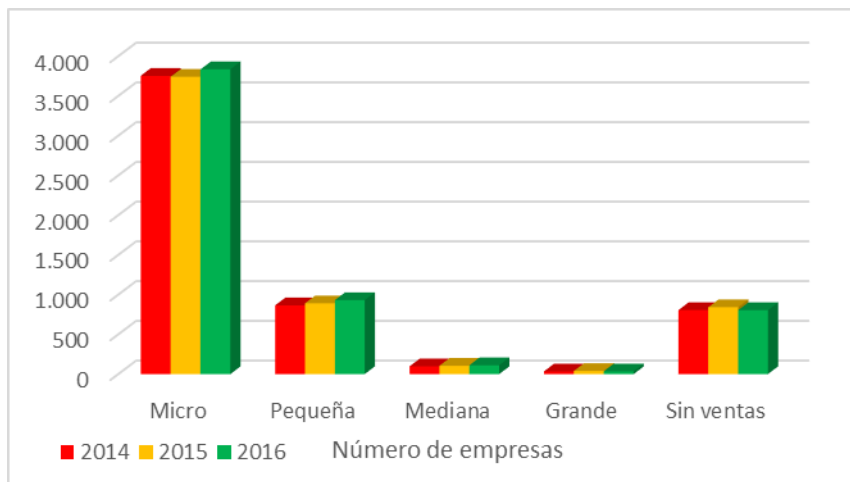


Figura N° 5 Número de empresas 2014-2016. Comuna de Quillota
Fuente: Elaborado a partir de Reportes Comunales, Biblioteca Congreso Nacional (BCN), 2017.

La mayoría de los trabajadores se desempeñan entre las pequeñas, medianas y grandes empresas, abarcando un 79,7% del total de trabajadores al año 2016.

Tabla 5 Número de trabajadores por tipo de empresa 2014-2016. Comuna de Quillota

Tamaño de empresa	Número de trabajadores 2014	Número de trabajadores 2015	Número de trabajadores 2016
Micro	4.183	4.228	4.461
Pequeña	9.107	9.765	10.054
Mediana	7.311	7.544	6.932
Grande	4.091	5.651	5.404
Sin ventas	897	1.051	1.212

Fuente: Elaborado a partir de Reportes Comunales, Biblioteca Congreso Nacional (BCN), 2017.

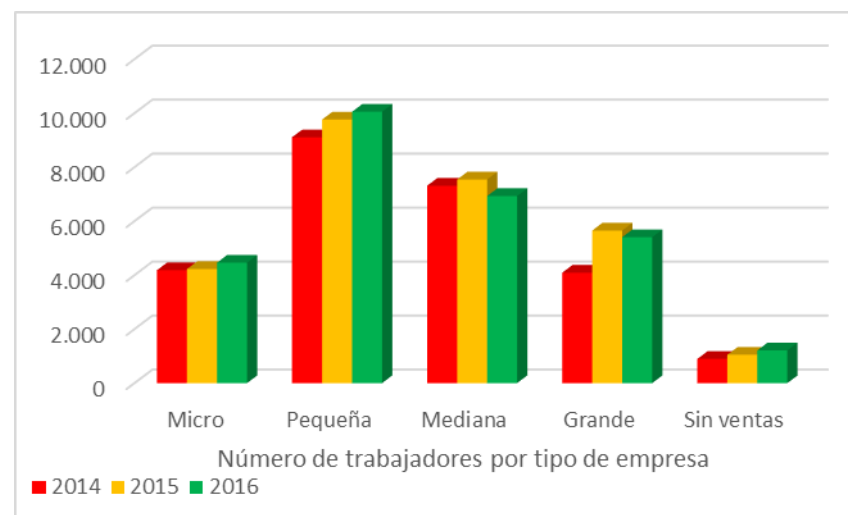


Figura N° 6 Número de trabajadores 2014-2016. Comuna de Quillota
Fuente: Elaborado a partir de Reportes Comunales, Biblioteca Congreso Nacional (BCN), 2017.

Entre la fuerza laboral comunal, el rubro que posee más trabajadores es el del comercio al por mayor y menor, reparación de vehículos y enseres domésticos, representando un 36,5 % del total. Lo sigue el rubro de la agricultura, ganadería, caza y silvicultura, abarcando un 17,8%.

Tabla 6 Número de trabajadores por rubro 2016. Comuna de Quillota

Rubro de la empresa	Número de trabajadores por rubro año 2016
Agricultura, ganadería, caza y silvicultura	1.000
Pesca	2
Explotaciones de minas y canteras	22
Industrias manufactureras no metálicas	213
Industrias manufactureras metálicas	166
Suministro de electricidad, gas y agua	11
Construcción	406
Comercio al por mayor y menor, reparación de vehículos automotores/enseres domésticos	2.047
Hoteles y restaurantes	213
Transporte, almacenamiento y comunicaciones	471
Intermediación financiera	109
Actividades inmobiliarias, empresariales y de alquiler	500
Administración pública y defensa, planes de seguro social afiliación obligatoria	2
Enseñanza	65
Servicios Sociales y de Salud	111
Otras actividades de servicios comunitarios, sociales y personales	275
Consejo de administración de edificios y condominios	1

Fuente: Elaborado a partir de Reportes Comunales, Biblioteca Congreso Nacional (BCN), 2017.

2.3 Tasa de pobreza por ingresos

De acuerdo con los datos de la Encuesta de Caracterización socioeconómica (CASEN) realizada en 2015, en la comuna de Quillota un 10,5% de la población se encuentra bajo la condición de pobreza multidimensional. Según las Estimaciones de Tasa de Pobreza por ingresos por Comuna, Aplicación de Metodologías de Estimación para Áreas Pequeñas (SAE) 2017, el porcentaje de personas en situación de pobreza por ingresos fue de un 9,9% (<https://bit.ly/39mRvqy>).

2.4 Servicios Básicos

Hablar de servicios básicos es referirse, en el caso de las áreas urbanas, fundamentalmente al acceso de los hogares al agua potable procedente de la red pública o sistema de distribución proveniente de fuentes subterráneas o superficiales (pozo o noria, río, vertiente, lago o estero, camión aljibe). En las áreas rurales se relaciona con aquellos hogares que posean una llave fuera de la vivienda y/o disponibilidad de servicio de eliminación

de aguas servidas (solución diferente a W.C conectado a alcantarillado o fosa séptica) (Biblioteca del Congreso Nacional, Reportes Comunales).

De acuerdo con el Sistema Integrado de Información Social con Desagregación Territorial (SIIT-T) del Ministerio de Desarrollo Social y Familia, las personas carentes de servicios básicos en la comuna de Quillota corresponden a un promedio de aproximadamente 9% a diciembre de 2018.

Tabla 7 Porcentaje de personas carentes de servicios básicos por unidad vecinal. Comuna de Quillota

Unidad vecinal	% de personas carentes de servicios básicos
1	1,9
2	6,4
3	2
4	3
5	4,1
6	1,5
7	1,2
8	0,9
9	13,1
10	27,5
11	14,1
12	1,3
13	18,6
14	33,7
15	0
16	1,1
17	1,3
18	0
19	0,6
20	20,4
28	0

Fuente: Elaborado a partir de información del Sistema Integrado de Información Social con Desagregación Territorial (SIIT-T), Ministerio de Desarrollo Social y Familia¹.

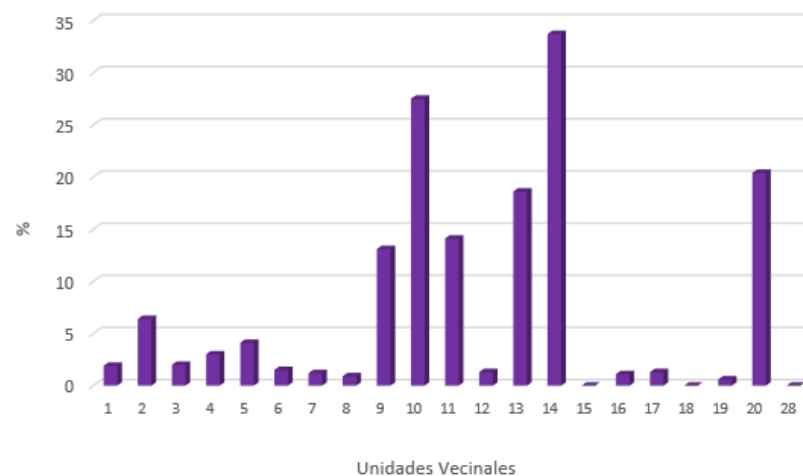


Figura N° 7 Porcentaje de personas carentes de servicios básicos por unidad vecinal. Comuna de Quillota.

Fuente: Sistema Integrado de Información Social con Desagregación Territorial (SIIT-T), Ministerio de Desarrollo Social y Familia.

Según los mismos datos obtenidos del Sistema Integrado de Información Social con Desagregación Territorial (SIIT-T) del Ministerio de Desarrollo Social y Familia, el porcentaje promedio de hogares en situación de hacinamiento es del 12%.

¹ <http://siist.ministeriodesarrollosocial.gob.cl/indicadorportada/267>



III. INDICADORES DE SALUD

3.1 Establecimientos de salud

De acuerdo con el Departamento de Estadísticas e Información de Salud (DEIS), Quillota posee catorce establecimientos de salud a junio de 2018, los que corresponden a tres centros comunitarios de salud familiar, tres consultorios general rurales y dos urbanos, un establecimiento de alta complejidad, dos laboratorios clínicos o dentales, una posta de salud rural y dos servicios de atención primaria de urgencia.

Según el Boletín estadístico 2016-2017 de la Biblioteca del Congreso Nacional, la población inscrita y validada para el financiamiento de la atención primaria de salud en establecimientos municipales corresponde a 82.774 habitantes (Biblioteca Congreso Nacional, Reportes Comunales, 2017).

3.2 Población asegurada por el Fondo Nacional de Salud

En cuanto a la población que se encuentra asegurada por el Fondo Nacional de Salud (FONASA), ésta corresponde a un total de 79.342 habitantes. En su mayoría son usuarios suscritos en el tramo B con personas que perciben un ingreso imponible inferior o igual a \$250.000 y cerca de un 37,7% de la población asegurada en FONASA al 2017 (Biblioteca Congreso Nacional, Reportes Comunales, 2017).

*Tabla 8 Población asegurada por el Fondo Nacional de Salud (FONASA).
Comuna de Quillota*

Tramo de ingreso	Número de personas	Porcentaje (%)
A	15.358	19,36
B	29.909	37,70
C	16.149	20,35
D	17.926	22,59

Fuente: Elaborado a partir de información de reportes comunales de la Biblioteca del Congreso Nacional, 2017).

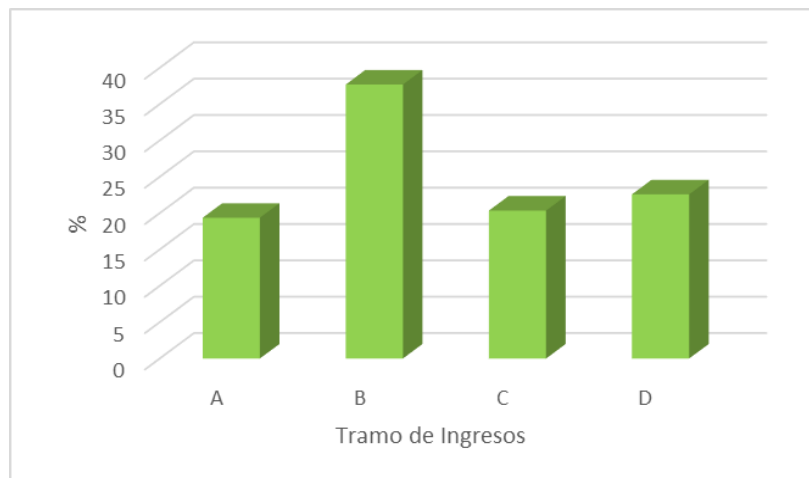


Figura N° 8 Número de personas en FONASA, diciembre 2017. Quillota.
Fuente: Elaborado a partir de información de reportes comunales de la Biblioteca del Congreso Nacional, 2017).

3.3 Natalidad y Mortalidad infantil

La tasa de natalidad corresponde al número de nacidos vivos por 1.000 habitantes en un determinado año. En el caso de Quillota, el índice al 2015 corresponde al 12,8% de acuerdo con los datos estadísticos del Departamento de estadísticas e información de salud (DEIS) del Ministerio de Salud.

En cuanto a la mortalidad infantil, ésta corresponde al número de defunciones de niños menores de 1 año por 1.000 nacidos vivos, la cual en la comuna posee una tasa de 3,4%.

Tabla 9 Tasa de Natalidad y Mortalidad Infantil 2015. Comuna de Quillota

Tasa de Natalidad (cada 1000 habitantes)	Tasa de Mortalidad Infantil (cada 1000 nacidos vivos)
12,8	3,4

Fuente: Elaborado a partir de Reportes comunales 2017, Biblioteca Congreso Nacional (BCN) y Departamento de Estadísticas e Información de Salud (DEIS), Ministerio de Salud (MINSAL).

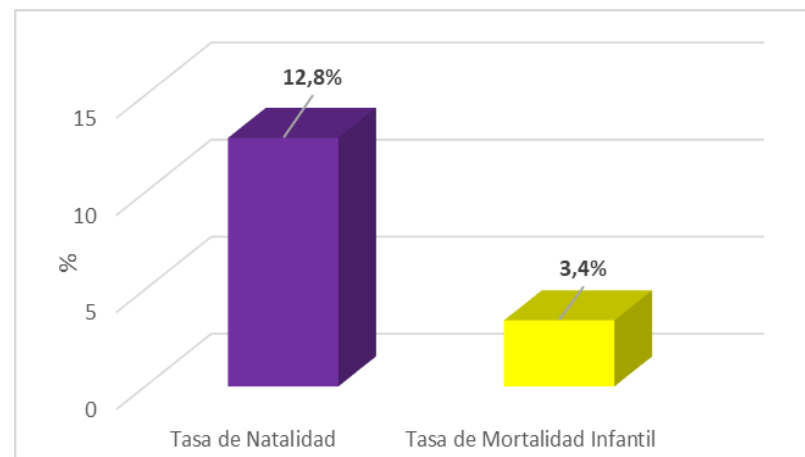


Figura N° 9 Tasa de Natalidad y Mortalidad Infantil 2015. Comuna de Quillota.

BIBLIOGRAFÍA

- BIBLIOTECA CONGRESO NACIONAL (BCN). Reportes comunales, recuperado de <https://reportescomunales.bcn.cl/2017/index.php/Quillota>
- MINISTERIO DE DESARROLLO SOCIAL Y FAMILIA. Sistema Integrado de Información Social con Desagregación Territorial (SIIS-T), recuperado de <http://siist.ministeriodesarrollosocial.gob.cl/indicadorpor-tada/267>
- MINISTERIO DE SALUD (MINSAL). DEPARTAMENTO DE ESTADÍSTICAS E INFORMACIÓN DE SALUD, recuperado de <http://www.deis.cl/defunciones-y-mortalidad-general-y-por-grupos-de-edad/>
- MUNICIPALIDAD DE QUILLOTA. 2010. *Plan de Desarrollo Comunal de Casablanca 2010-2014*. 270 páginas.
- SUPERINTENDENCIA DE SALUD, recuperado de <http://www.supersalud.gob.cl/consultas/667/w3-article-6304.html>