



COMUNA LA LIGUA CARACTERÍSTICAS DEMOGRÁFICAS Y SOCIOECONÓMICAS

MAYO DE 2020



INTRODUCCIÓN

El presente documento entrega información sobre las características demográficas, socioeconómicas y salud de la comuna de La Ligua.

En lo que se refiere a demografía, se presenta la distribución de la población por sexo y edad.

En el ámbito socioeconómico, se identifican los principales rubros; económico, laboral y acceso a servicios básicos tales como agua potable, alcantarillado, entre otros.

Por último, los indicadores de salud presentan información correspondiente a la existencia de establecimientos y población asegurada por el Fondo Nacional de Salud (FONASA), y la tasa de natalidad y mortalidad infantil.



I. DEMOGRAFÍA

1.1 Características generales e historia de la comuna

La Ligua es una comuna y ciudad ubicada en el extremo norte de la región de Valparaíso, siendo además capital de la provincia de Petorca. Se ubica a 110 km de Valparaíso y a 154 km de Santiago, la capital del país (<https://bit.ly/3gq4P2d>).

La comuna tiene una superficie de 1.163 km² y de acuerdo con el último Censo de Población y Vivienda realizado el 2017, posee una población de 35.390 habitantes (Biblioteca Congreso Nacional, Reportes Comunales, 2017).

La comuna se desarrolla en dos grandes áreas, por una parte, el valle interior y por otro el borde costero, lo que le otorga distintas características y condiciones geográficas. En este sentido, las principales unidades comunales son la ciudad de la Ligua, el sector de Valle Hermoso que concentra gran parte de la actividad textil, el Valle de Longotoma, y el sector costero, donde

destacan las caletas de Pichicuy y Los Molles. Otros sectores de la comuna son: Placilla, La Chimba, Quinquimo, Jaururo, Quebradilla, Los Hornos, Trapiche y Los Quinquelles (Plan de Desarrollo Comunal de La Ligua 2019-2022).



Figura N° 1 Límite comunal La Ligua

Fuente: Elaborado a partir de límites pertenecientes al Centro de Información de Recursos Naturales (CIREN).

En cuanto a la historia comunal, La Ligua empezó a ser habitada hace más o menos 8 milenios. Se teoriza que pudo haber recibido grupos de indígenas que venían de los actuales países: Argentina, Perú y Bolivia. Sin embargo, el idioma chiledungun o chile dgu descrito por el padre Luis de Valdivia, ha sido considerado una lengua aislada no emparentada con las familias de lenguas que existen en estos países, lo que no se condice con esta teoría (<https://bit.ly/3gg4P2d>).

De acuerdo con el escudo fundador, el nombre de la ciudad proviene del vocablo mapuche liwen, que significa “resplandor” o “amanecer” (<https://bit.ly/3daSi0h>).

Por decisión de la Junta de Poblaciones, el Teniente Coronel Domingo Ortiz de Rozas, gobernador del Reino de Chile, ordenó el 21 de junio de 1754, la fundación de Villa de Santo Domingo de Rozas de La Ligua (<https://bit.ly/3daSi0h>).

1.2 Población

De acuerdo con el Censo de Población y Vivienda realizado en el año 2017, la comuna de La Ligua posee un total de 35.390 habitantes, de los cuales 17.340 son hombres y 18.050 son mujeres (Biblioteca del Congreso Nacional, Reportes Comunales, 2017).

Según el Censo de Población y Vivienda de 2002 realizado por el Instituto Nacional de Estadísticas (INE), la población total de la comuna fue de 31.987 habitantes, lo que se vio incrementado al año 2017, registrando un aumento del 10,64%. (Biblioteca del Congreso Nacional, Reportes Comunales, 2017).

Tabla 1 Comparación Población total 2002 y 2017, Comuna de La Ligua

Unidad Territorial	Población Total 2002	Población Total 2017	% de variación
La Ligua	31.987	35.390	10,64

Fuente: Elaborado a partir de resultados de los Censos de Población y Vivienda 2002 y 2017, Instituto Nacional de Estadísticas (INE).

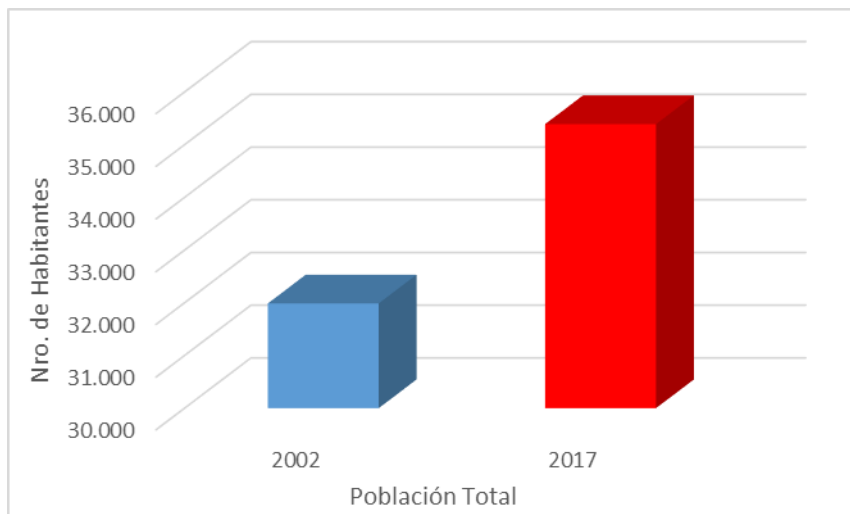


Figura N° 2 Población Total 2002-2017, Comuna de La Liga
Fuente: Elaborado a partir de resultados de los Censos de Población y Vivienda 2002 y 2017, Instituto Nacional de Estadísticas (INE).

De los datos arrojados por el Censo 2017, se puede observar un leve aumento de la población de mujeres por sobre la de los hombres. Existe una disminución de un 5% en el índice de masculinidad (Biblioteca del Congreso Nacional, Reportes Comunales, 2017).

Tabla 2 Población por sexo e índice de masculinidad. Comuna de La Liga

Unidad Territorial	Año 2002		Año 2017		Índice de Masculinidad	
	Hombres	Mujeres	Hombres	Mujeres	2002	2017
La Liga	16.079	15.908	17.340	18.050	101,07	96,07

Fuente: Elaborado a partir de resultados de los Censos de Población y Vivienda 2002 y 2017, Instituto Nacional de Estadísticas (INE), Biblioteca del Congreso Nacional (BCN).



Figura N° 3 Población por sexo, Comuna de La Liga
Fuente: Elaborado a partir de resultados de los Censos de Población y Vivienda 2002 y 2017, Instituto Nacional de Estadísticas (INE).

La distribución de población por rango etario es homogénea, sin embargo, la categoría con mayor concentración de población se encuentra entre los 45 y 64 años, siguiéndole en importancia aquellos situados entre los 0 a 14 años.

Tabla 3 Distribución de la población por rango etario. Comuna de La Ligua

Rango de edad	Total	Distribución por grupos de edad
0 a 14	7.149	20,20
15 a 29	6.890	19,72
30 a 44	7.080	20,01
45 a 64	9.383	26,51
65 o más años	4.798	13,56

Fuente: Elaborado a partir de resultados de los Censos de Población y Vivienda 2017, Instituto Nacional de Estadísticas (INE), Biblioteca del Congreso Nacional (BCN).

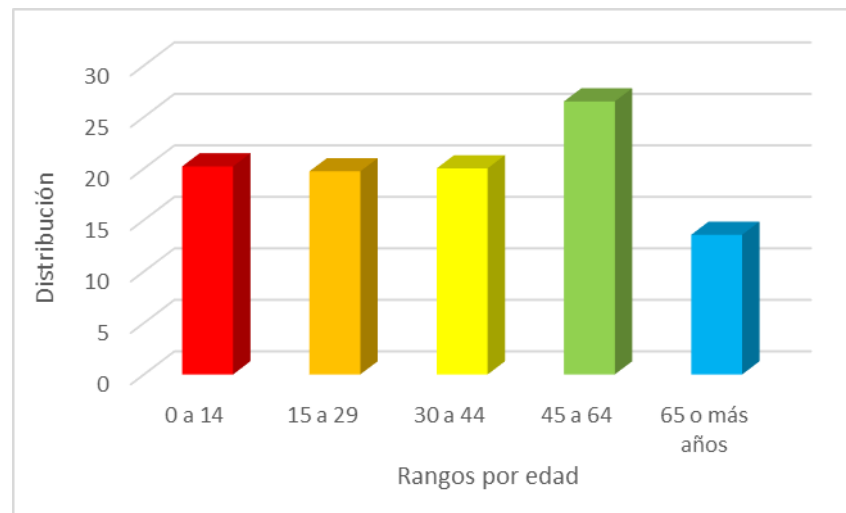


Figura N° 4 Distribución de la población por rango de edad. Comuna de La Ligua.

Fuente: Elaborado a partir de resultados de los Censos de Población y Vivienda 2017, Instituto Nacional de Estadísticas (INE), Biblioteca del Congreso Nacional (BCN).

De acuerdo con el Censo de Población del 2017, un 7,94% de los habitantes de La Ligua se declara pertenecer a algún pueblo originario, lo que corresponde a 2.714 habitantes. La mayoría pertenecen a la etnia Mapuche, representando un 4,5% de la población total comunal (Biblioteca Congreso Nacional, Reportes comunales 2017).



II. INDICADORES ECONÓMICOS SOCIALES Y

2.1 Principales rubros económicos de la comuna

La Ligua se caracteriza por su rol de comuna ciudad dentro del contexto provincial. Es el eje articulador que contiene la mayoría de los servicios públicos y en general de los servicios insertos en la provincia. Es por ello que la diversidad de actividades económicas existentes es muy amplia (Plan de Desarrollo Comunal de La Ligua 2019-2022).

No obstante, lo anterior y considerando la evolución del desempeño de las actividades económicas en cuanto a empresas, ventas y empleos que se generan, se puede concluir que la comuna presenta ventajas comparativas en dos actividades económicas: la dulcería y las flores (Plan de Desarrollo Comunal de La Ligua 2019-2022).

El desarrollo productivo de las flores se sustenta en dos factores: su red de agricultores y su potencial crecimiento en el mercado. La prevalencia de este tipo de usuarios del PRODESAL y a la gran asociatividad en torno a esta actividad, da cuenta de un gremio que se va fortaleciendo y que se está organizando para afrontar los desafíos que depara este mercado. Por otra parte, la escasa cantidad de oferentes a nivel nacional permite augurar un buen resultado en el rubro (Plan de Desarrollo Comunal de La Ligua 2019-2022).

Las dulcerías ya cuentan con atributos que les permiten tener ventajas competitivas. La marcada tradición de esta actividad que se expresa en la gran cantidad de fabricantes y vendedores, da cuenta de la relevancia cultural en la comuna. Esta tradición quedó plasmada en la denominación de origen de los “Dulces de la Ligua”, marca muy reconocida a nivel nacional (Plan de Desarrollo Comunal de La Ligua 2019-2022).

La agricultura, en especial el sub-rubro hortofrutícola, se ha visto afectado fuertemente por la escasez de agua y las heladas de los últimos años. La importancia de esta actividad en los distintos sectores rurales de la comuna y el alto valor de algunos productos como paltas, limones, chirimoyas y el olivo (con el auge de los aceites de oliva) hace presagiar que seguirá subsistiendo (Plan de Desarrollo Comunal de La Ligua 2019-2022).

2.2 Trabajadores y empresas

Basado en el cálculo de ventas anuales de un contribuyente, el tamaño de una empresa se puede clasificar como: sin venta, microempresa, pequeña, mediana y grande (Biblioteca Congreso Nacional, Reportes comunales, 2017).

Tabla 4 Empresas según tamaño período 2014-2016. Comuna de La Ligua

Tamaño Empresa	Número de empresas en 2014	Número de empresas en 2015	Número de empresas en 2016
Micro	2.156	2.135	2.120
Pequeña	304	335	346
Mediana	19	22	16
Grande	9	5	7
Sin ventas	362	362	379

Fuente: Elaborado a partir de Reportes Comunales, Biblioteca Congreso Nacional (BCN), 2017.

Entre el 2014 y 2016 las empresas con mayor predominio en la comuna corresponden microempresas que poseen ventas anuales de entre las 0,01 y 2.400 UF (Unidades de Fomento), lo que equivale al año 2016 al 73,9%.

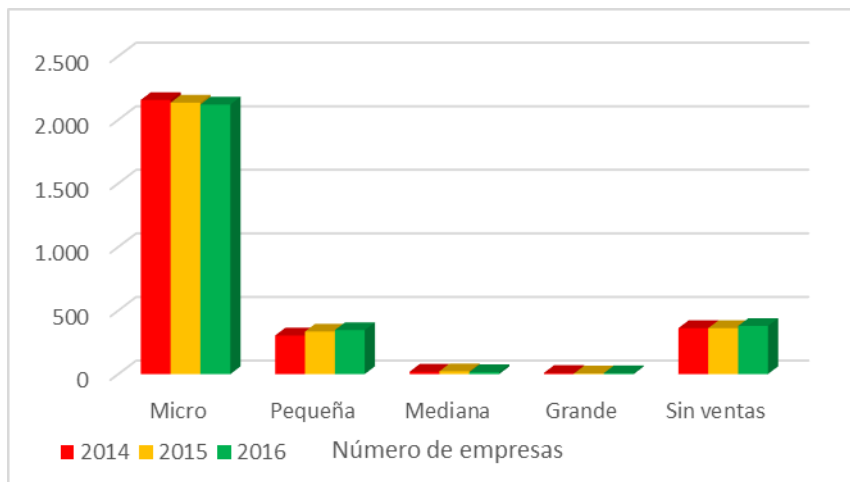


Figura N° 5 Número de empresas 2014-2016. Comuna de La Ligua
Fuente: Elaborado a partir de Reportes Comunales, Biblioteca Congreso Nacional (BCN), 2017.

La mayoría de los trabajadores se desempeñan entre las micro y pequeñas empresas, abarcando un 85,98% del total de trabajadores al año 2016.

Tabla 5 Número de trabajadores por tipo de empresa 2014-2016. Comuna de La Ligua

Tamaño de empresa	Número de trabajadores 2014	Número de trabajadores 2015	Número de trabajadores 2016
Micro	2.104	1.267	1.265
Pequeña	2.391	3.305	3.807
Mediana	537	585	289
Grande	575	412	458
Sin ventas	79	105	235

Fuente: Elaborado a partir de Reportes Comunales, Biblioteca Congreso Nacional (BCN), 2017.

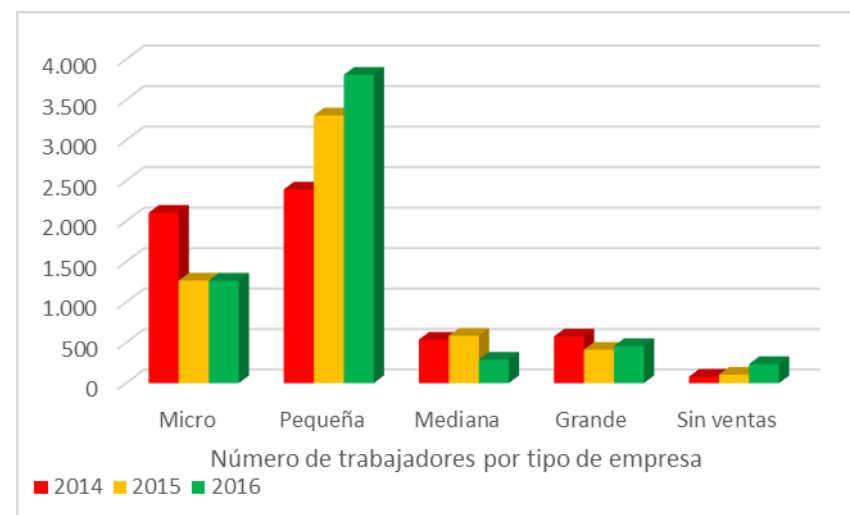


Figura N° 6 Número de trabajadores 2014-2016. Comuna de La Ligua
Fuente: Elaborado a partir de Reportes Comunales, Biblioteca Congreso Nacional (BCN), 2017.

Entre la fuerza laboral comunal, la mayor parte de los trabajadores se desempeña en el rubro del comercio con un 34,2%, seguido de personas que ejercen labores en el rubro de la agricultura, ganadería, caza y silvicultura las que representan un 22,3% del total. El tercer lugar es representado por el rubro de la industria manufacturera no metálica con un 11,3%.

Tabla 6 Número de trabajadores por rubro 2016. Comuna de La Ligua

Rubro de la empresa	Número de trabajadores por rubro año 2016
Agricultura, ganadería, caza y silvicultura	637
Pesca	17
Explotaciones de minas y canteras	28
Industrias manufactureras no metálicas	324
Industrias manufactureras metálicas	37
Suministro de electricidad, gas y agua	29
Construcción	166
Comercio al por mayor y menor, reparación de vehículos automotores/enseres domésticos	979
Hoteles y restaurantes	95
Transporte, almacenamiento y comunicaciones	208
Intermediación financiera	16
Actividades inmobiliarias, empresariales y de alquiler	160
Enseñanza	28
Servicios Sociales y de Salud	25
Otras actividades de servicios comunitarios, sociales y personales	112

Fuente: Elaborado a partir de Reportes Comunales, Biblioteca Congreso Nacional (BCN), 2017.

2.3 Tasa de pobreza por ingresos

De acuerdo con las Estimaciones de Tasa de Pobreza por ingresos por Comuna y Aplicación de Metodologías de Estimación para Áreas Pequeñas (SAE) 2017, el porcentaje de

personas en situación de pobreza por ingresos para La Ligua fue de un 16,7% (<https://bit.ly/39mRvqy>).

2.4 Servicios Básicos

Hablar de servicios básicos es referirse, en el caso de las áreas urbanas, fundamentalmente al acceso de los hogares al agua potable procedente de la red pública o sistema de distribución proveniente de fuentes subterráneas o superficiales (pozo o noria, río, vertiente, lago o estero, camión aljibe). En las áreas rurales se relaciona con aquellos hogares que posean una llave fuera de la vivienda y/o disponibilidad de servicio de eliminación de aguas servidas (solución diferente a W.C conectado a alcantarillado o fosa séptica) (Biblioteca del Congreso Nacional, Reportes Comunales).

De acuerdo con el Sistema Integrado de Información Social con Desagregación Territorial (SIIT-T) del Ministerio de Desarrollo Social y Familia, las personas carentes de servicios básicos en la comuna de La Ligua corresponden a un promedio de 22,3% a diciembre de 2018.

Tabla 7 Porcentaje de personas carentes de servicios básicos por unidad vecinal. Comuna de La Ligua

Unidad vecinal	% de personas carentes de servicios básicos
1	1,7
2	4,5
3	16,8
4	6,6
5	12,1
6	6,5
7	6
8	18,3
9	17,3
10	44,5
11	42,7
12	36,4
13	35,3
14	36
15	29
16	34
17	24,6
18	16,7
19	21,3
20	19,1
21	41,3
22	19,9

Fuente: Elaborado a partir de información del Sistema Integrado de Información Social con Desagregación Territorial (SIIT-T), Ministerio de Desarrollo Social y Familia¹.

¹ <http://siist.ministeriodesarrollosocial.gob.cl/indicadorportada/267>

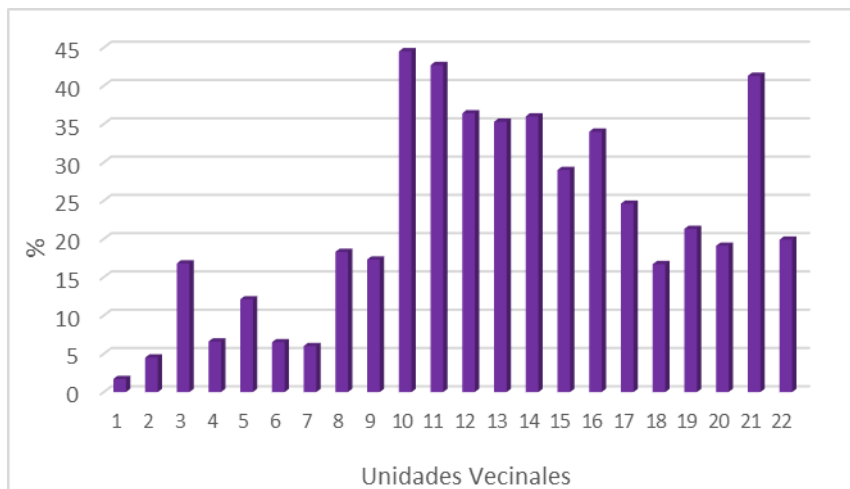


Figura N° 7 Porcentaje de personas carentes de servicios básicos por unidad vecinal. Comuna de La Ligua.

Fuente: Sistema Integrado de Información Social con Desagregación Territorial (SIIT-T), Ministerio de Desarrollo Social y Familia,

Según los mismos datos obtenidos del Sistema Integrado de Información Social con Desagregación Territorial (SIIT-T) del Ministerio de Desarrollo Social y Familia, el porcentaje de hogares en situación de hacinamiento es del 17% aproximadamente.



III. INDICADORES DE SALUD

3.1 Establecimientos de salud

De acuerdo con el Departamento de Estadísticas e Información de Salud (DEIS), La Ligua posee doce establecimientos de salud a junio de 2018, los que corresponden a un centro de salud, un consultorio general urbano, un establecimiento de baja complejidad y nueve postas de salud rural.

Según el Boletín estadístico 2016-2017 de la Biblioteca del Congreso Nacional, la población inscrita y validada para el financiamiento de la atención primaria de salud en establecimientos municipales corresponde a 29.198 habitantes (Biblioteca Congreso Nacional, Reportes Comunes, 2017).

3.2 Población asegurada por el Fondo Nacional de Salud

En cuanto a la población que se encuentra asegurada por el Fondo Nacional de Salud (FONASA), ésta corresponde a un total de 32.135 habitantes. En su mayoría son usuarios suscritos en el

tramo B con personas que perciben un ingreso imponible inferior o igual a \$250.000 y cerca de un 39,97% de la población asegurada en FONASA al 2017 (Biblioteca Congreso Nacional, Reportes Comunes, 2017).

Tabla 8 Población asegurada por el Fondo Nacional de Salud (FONASA). Comuna de La Ligua

Tramo de ingreso	Número de personas	Porcentaje (%)
A	6.813	21,2
B	12.843	39,97
C	5.971	18,58
D	6.508	20,25

Fuente: Elaborado a partir de información de reportes comunales de la Biblioteca del Congreso Nacional, 2017).

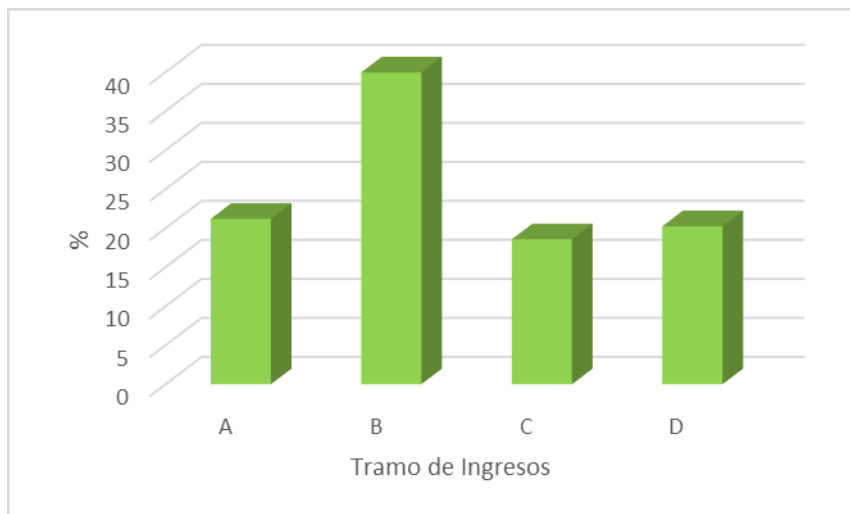


Figura N° 8 Número de personas en FONASA, diciembre 2017. La Ligua.

Fuente: Elaborado a partir de información de reportes comunales de la Biblioteca del Congreso Nacional, 2017).

3.3 Natalidad y Mortalidad infantil

La tasa de natalidad corresponde al número de nacidos vivos por 1.000 habitantes en un determinado año. En el caso de La Ligua, el índice al 2015 corresponde al 13,1% de acuerdo con los datos estadísticos del Departamento de estadísticas e información de salud (DEIS) del Ministerio de Salud.

En cuanto a la mortalidad infantil, ésta corresponde al número de defunciones de niños menores de 1 año por 1.000 nacidos vivos, la cual en la comuna posee una tasa de 11,3%.

Tabla 9 Tasa de Natalidad y Mortalidad Infantil 2015. Comuna de La Ligua

Tasa de Natalidad (cada 1000 habitantes)	Tasa de Mortalidad Infantil (cada 1000 nacidos vivos)
13,1	11,3

Fuente: Elaborado a partir de Reportes comunales 2017, Biblioteca Congreso Nacional (BCN) y Departamento de Estadísticas e Información de Salud (DEIS), Ministerio de Salud (MINSAL).

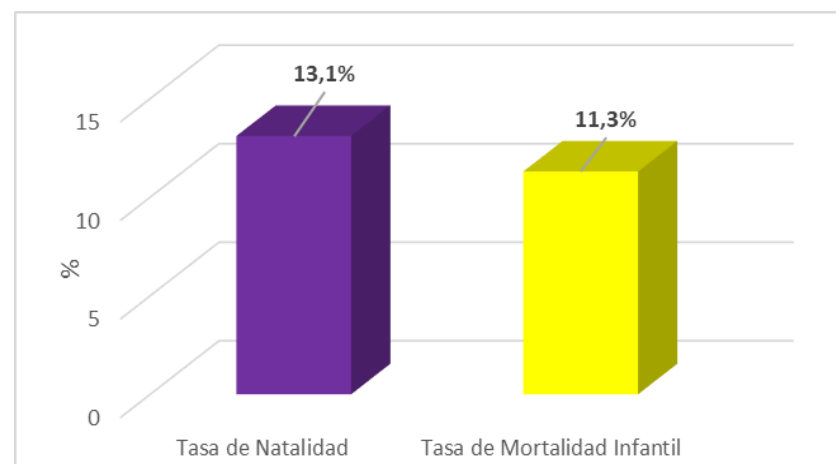


Figura N° 9 Tasa de Natalidad y Mortalidad Infantil 2015. Comuna de La Ligua.

BIBLIOGRAFÍA

- BIBLIOTECA CONGRESO NACIONAL (BCN). Reportes comunales, recuperado de https://reportescomunales.bcn.cl/2017/index.php/La_Ligua
- MINISTERIO DE DESARROLLO SOCIAL Y FAMILIA. Sistema Integrado de Información Social con Desagregación Territorial (SIIS-T), recuperado de <http://siist.ministeriodesarrollosocial.gob.cl/indicadorpor-tada/267>
- MUNICIPALIDAD DE LA LIGUA, recuperado de <https://www.comunadelaligua.cl/>
- MINISTERIO DE SALUD (MINSAL). DEPARTAMENTO DE ESTADÍSTICAS E INFORMACIÓN DE SALUD, recuperado de <http://www.deis.cl/defunciones-y-mortalidad-general-y-por-grupos-de-edad/>
- MUNICIPALIDAD DE LA LIGUA. 2019. *Plan de Desarrollo Comunal de La Ligua 2019-2022*. 320 páginas.

- SUPERINTENDENCIA DE SALUD, recuperado de <http://www.supersalud.gob.cl/consultas/667/w3-article-6304.html>