



COMUNA EL QUISCO

CARACTERÍSTICAS DEMOGRÁFICAS Y SOCIOECONÓMICAS

MARZO DE 2020



INTRODUCCIÓN

El presente documento entrega información sobre las características demográficas, socioeconómicas y salud de la comuna de El Quisco.

En lo que se refiere a demografía, se presenta la distribución de la población por sexo y edad.

En el ámbito socioeconómico, se identifican los principales rubros; económico, laboral y acceso a servicios básicos como, por ejemplo, agua potable, alcantarillado, entre otros.

Por último, los indicadores de salud presentan información correspondiente a la existencia de establecimientos y población asegurada por el Fondo Nacional de Salud (FONASA), y la tasa de natalidad y mortalidad infantil.



I. DEMOGRAFÍA

1.1 Características generales e historia de la comuna

La comuna de El Quisco se localiza en el litoral central de la región de Valparaíso, en la provincia de San Antonio limitando al norte con Algarrobo, al sur con El Tabo, al este con Casablanca y al oeste con el Océano Pacífico (Plan de Desarrollo Comunal El Quisco 2019-2022).

El Quisco posee una superficie de 51 km² y de acuerdo con el último Censo de Población y Vivienda realizado en el año 2017, posee una población de 15.955 habitantes (Biblioteca Congreso Nacional, Reportes Comunales, 2017).

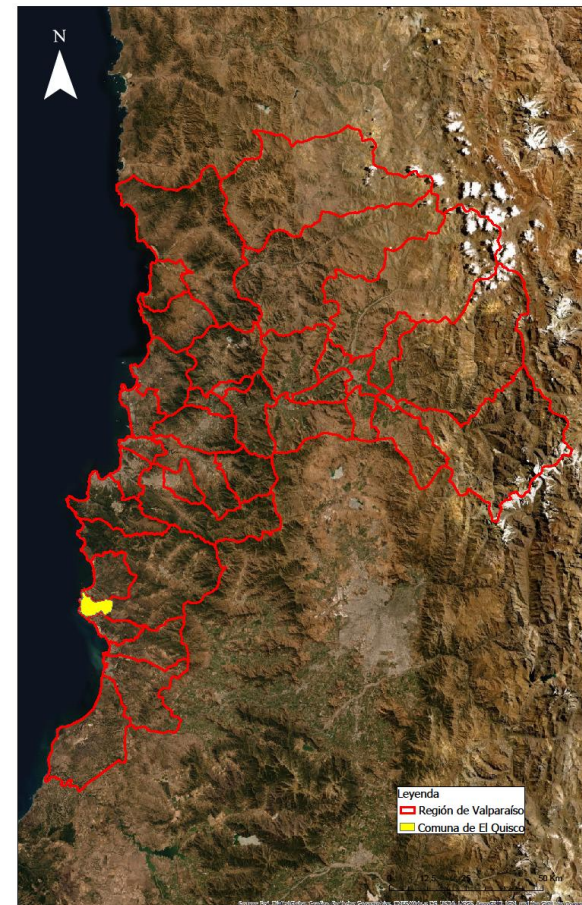


Figura N° 1 Límite comunal El Quisco

Fuente: Elaborado a partir de límites pertenecientes al Centro de Información de Recursos Naturales (CIREN).

En cuanto a la historia, el nombre de la comuna se relaciona al cactus Quisco (*Echinopsis chiloensis*), que a su vez deriva de la palabra proveniente del quechua “khiska”, que significa espina (Municipalidad de El Quisco, <https://bit.ly/33MkNO2>).

La comuna de El Quisco se constituye como tal, el 30 de agosto de 1956 bajo la presidencia de Carlos Ibáñez del Campo, bajo decreto ley N° 12110. Sin embargo, su historia se remonta a la llegada de los españoles a la zona, aunque cabe destacar la presencia de vestigios de antiguas culturas, debido a hallazgos arqueológicos relacionados con los períodos Agroalfarero Temprano y Agroalfarero Tardío, representados por las culturas Bato y Llolleo (<https://bit.ly/33MkNO2>).

La cultura Bato, que se establece alrededor del 300 A.C y 400 D.C, se caracterizó por constituir pequeñas bandas familiares que mantuvieron alguna similitud con los grupos arcaicos, diferenciándose en el ritual fúnebre (entierros en forma aislada y bajo habitaciones) y en la adopción de prácticas hortícolas y

alfareras. El rasgo estilístico más característico de su cerámica es la decoración con incisiones lineales que enmarcan campos punteados. Igualmente, significativo, es el uso del tembetá discoidal con alas. (<https://bit.ly/33MkNO2>).

Otra de las culturas que predominaron la zona, fue la Aconcagua, la cual se extendió por todo el litoral, abarcando Algarrobo, El Quisco, El Tabo, Llolleo, Las Cruces, Santo Domingo, Cartagena y el área de Convento Viejo y Tejas Verdes (<https://bit.ly/33MkNO2>).

El territorio de El Quisco, no estuvo ajeno a la dominación incaica, formando parte de su imperio específicamente del Collasuyo, con el objeto de asegurar su dominación y de introducir las costumbres incaicas. Los soberanos incas establecieron numerosas colonias de mitimaes, es decir, de agricultores y artesanos pacíficos, provenientes de diversas zonas de su Imperio (<https://bit.ly/33MkNO2>).

Luego de la dominación del Imperio Inca, la zona se vio ocupada en tiempos de la conquista española. Documentos citan a Pedro de Valdivia, quien hizo referencia a la presencia de indios pescadores denominados “changos”, quienes vivían principalmente de la pesca y de la recolección de mariscos y mamíferos marinos. Hacia el año 1562 un gran número de changos de la costa central había desaparecido, ya sea porque fueron trasladados, perseguidos o exterminados. Los primeros antecedentes de ocupación española en la zona de El Quisco datan de 1570, cuando la familia de Alonso de Córdova se asienta en el lugar (<https://bit.ly/33MkNO2>).

Desde 1578, junto con las vecinas Algarrobo y el Canelo, fueron lugar de escondite de piratas como los ingleses Francis Drake, Thomas Cavendish, Richard Hawkins y holandeses como Olivier Van Noort y Joris van Speilbergen. Francis Drake habría estado con su galeón Golden Hind en las costas, en diciembre de 1578. (<https://bit.ly/33MkNO2>)

1.2 Población

De acuerdo con el Censo de Población y Vivienda realizado en el año 2017, la comuna de El Quisco posee un total de 15.955 habitantes, de los cuales 7.826 son hombres y 8.129 son mujeres (Biblioteca del Congreso Nacional, Reportes Comunales, 2017).

Según el Censo de Población y Vivienda de 2002 realizado por el Instituto Nacional de Estadísticas (INE), la población total de la comuna era de 9.467 habitantes, al año 2017 ésta cifra registró una variación importante, aumentando un 68,5%. (Biblioteca del Congreso Nacional, Reportes Comunales, 2017).

Tabla 1 Comparación Población total 2002 y 2017, Comuna de El Quisco

Unidad Territorial	Población Total 2002	Población Total 2017	% de variación
El Quisco	9.467	15.955	68,5

Fuente: Elaborado a partir de resultados de los Censos de Población y Vivienda 2002 y 2017, Instituto Nacional de Estadísticas (INE).

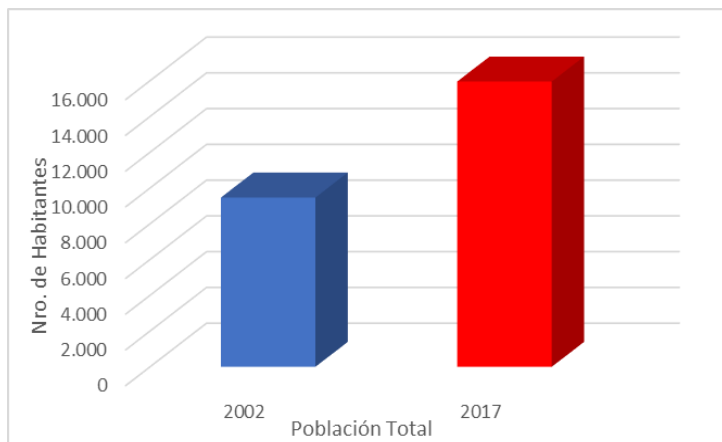


Figura N° 2 Población Total 2002-2017, Comuna de El Quisco
Fuente: Elaborado a partir de resultados de los Censos de Población y Vivienda 2002 y 2017, Instituto Nacional de Estadísticas (INE).

De la población total en la comuna, se registra un aumento considerable en el tramo femenino por sobre la de los hombres, aunque ésta también obtuvo una variación considerable. Al año 2017 se registró un total de 8.129 mujeres por sobre la población masculina que alcanzó los 7.826 habitantes, observando una disminución en el índice de masculinidad¹ de un

¹ El índice de masculinidad corresponde al número de hombres por cada 100 mujeres.

7,2% (Biblioteca del Congreso Nacional, Reportes Comunales, 2017).

Tabla 2 Población por sexo e índice de masculinidad. Comuna de El Quisco

Unidad Territorial	Año 2002		Año 2017		Índice de Masculinidad	
	Hombres	Mujeres	Hombres	Mujeres	2002	2017
El Quisco	4.815	4.652	7.826	8.129	103,5	96,3

Fuente: Elaborado a partir de resultados de los Censos de Población y Vivienda 2002 y 2017, Instituto Nacional de Estadísticas (INE), Biblioteca del Congreso Nacional (BCN).

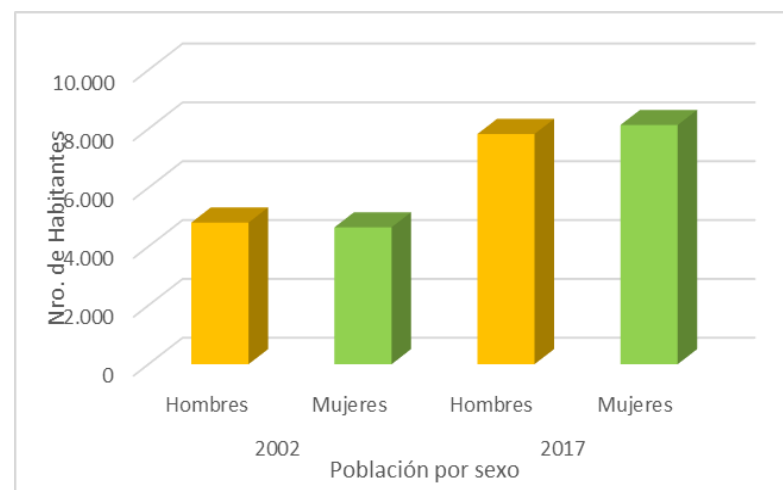


Figura N° 3 Población por sexo, Comuna de El Quisco
Fuente: Elaborado a partir de resultados de los Censos de Población y Vivienda 2002 y 2017, Instituto Nacional de Estadísticas (INE).

La población distribuida por rango etario es homogénea. Sin embargo, la categoría con mayor concentración se encuentra entre los 45 y 64 años, abarcando el 25,8% de la población total. Le sigue en importancia aquellas personas situadas en el rango desde los 65 años con un 21% del total.

Tabla 3 Distribución de la población por rango etario. Comuna de El Quisco

Rango de edad	Total	Distribución por grupos de edad
0 a 14	2.857	17,9
15 a 29	2.682	16,8
30 a 44	2.949	18,5
45 a 64	4.119	25,8
65 o más años	3.348	21,0

Fuente: Elaborado a partir de resultados de los Censos de Población y Vivienda 2017, Instituto Nacional de Estadísticas (INE), Biblioteca del Congreso Nacional (BCN).

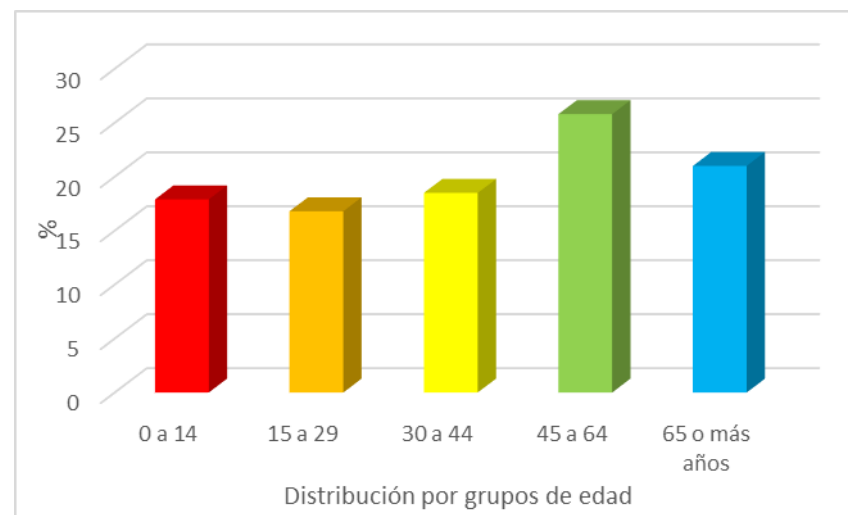


Figura N° 4 Distribución de la población por rango de edad. Comuna El Quisco.

Fuente: Elaborado a partir de resultados de los Censos de Población y Vivienda 2017, Instituto Nacional de Estadísticas (INE), Biblioteca del Congreso Nacional (BCN).

Según las cifras arrojadas en el Censo de Población de 2017, un 9,9% de los habitantes de la comuna declara pertenecer a algún pueblo originario, lo que corresponde a 1.466 personas. La mayoría pertenecen a la etnia Mapuche, representando un 8,7% de la población total. (Biblioteca Congreso Nacional, Reportes comunales 2017)



II. INDICADORES ECONÓMICOS SOCIALES Y

2.1 Principales rubros económicos de la comuna

La comuna de El Quisco se caracteriza principalmente por tener servicios ligados al turismo, por lo que se encuentra estrechamente ligado al desarrollo comercial, sobre todo en período estival, abarcando un 36% de las actividades económicas donde se incorpora el rubro hotelero, de alimentación, inmobiliaria y transporte. En segundo lugar, se encuentran las actividades ligadas a servicios con un 28% (Plan de Desarrollo Comunal de El Quisco 2019-2022).

Las actividades económicas asociadas directamente al turismo como hotelería y restaurantes tienen una proporción de 10,3% mientras que las actividades inmobiliarias y de alquiler, un 9,8%. Ambos rubros concentran la generación de empleos e ingresos no permanentes durante año, respondiendo directamente a las variaciones de precio de los servicios y a la relación oferta y demanda. (Plan de Desarrollo Comunal de El Quisco 2019-2022)

2.2 Trabajadores y empresas

Basado en el cálculo de ventas anuales de un contribuyente, el tamaño de una empresa se puede clasificar como: sin venta, microempresa, pequeña, mediana y grande (Biblioteca Congreso Nacional, Reportes comunales, 2017).

Tabla 4 Empresas según tamaño período 2014-2016. Comuna de El Quisco

Tamaño Empresa	Número de empresas en 2014	Número de empresas en 2015	Número de empresas en 2016
Micro	779	814	861
Pequeña	108	110	119
Mediana	8	11	10
Grande	0	0	1
Sin ventas	77	81	82

Fuente: Elaborado a partir de Reportes Comunales, Biblioteca Congreso Nacional (BCN), 2017.

Entre los años 2014 y 2016, las microempresas obtuvieron un con mayor predominio en la comuna con ventas anuales entre las 0,01 y 2.400 UF (Unidades de Fomento), lo que equivale al

80,2% al año 2016. A su vez, las pequeñas empresas mostraron un leve aumento con una variación del 10,2% entre 2014 y 2016.

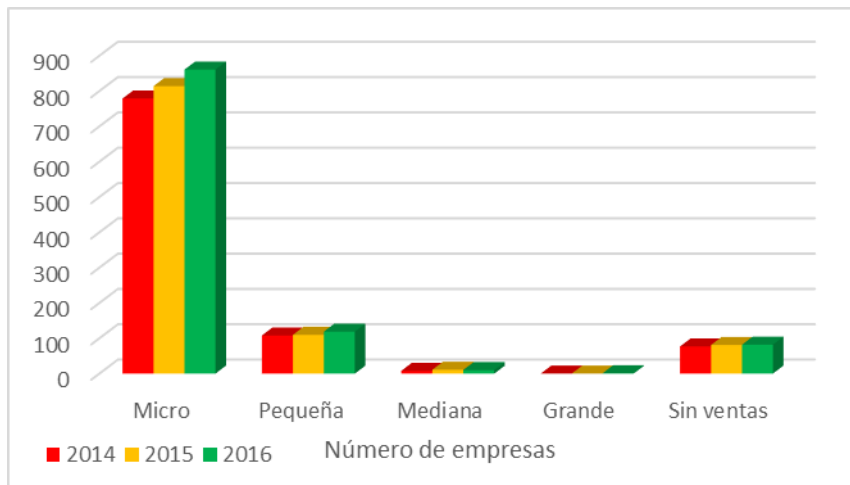


Figura N° 5 Número de empresas 2014-2016. Comuna de El Quisco
Fuente: Elaborado a partir de Reportes Comunales, Biblioteca Congreso Nacional (BCN), 2017.

La mayoría de los trabajadores se desempeñan en las empresas sin venta directa, abarcando un 30,9% del total de trabajadores al año 2016.

Tabla 5 Número de trabajadores por tipo de empresa 2014-2016. Comuna de El Quisco

Tamaño de empresa	Número de trabajadores 2014	Número de trabajadores 2015	Número de trabajadores 2016
Micro	218	347	240
Pequeña	638	760	773
Mediana	475	257	233
Grande	0	0	59
Sin ventas	563	632	584

Fuente: Elaborado a partir de Reportes Comunales, Biblioteca Congreso Nacional (BCN), 2017.

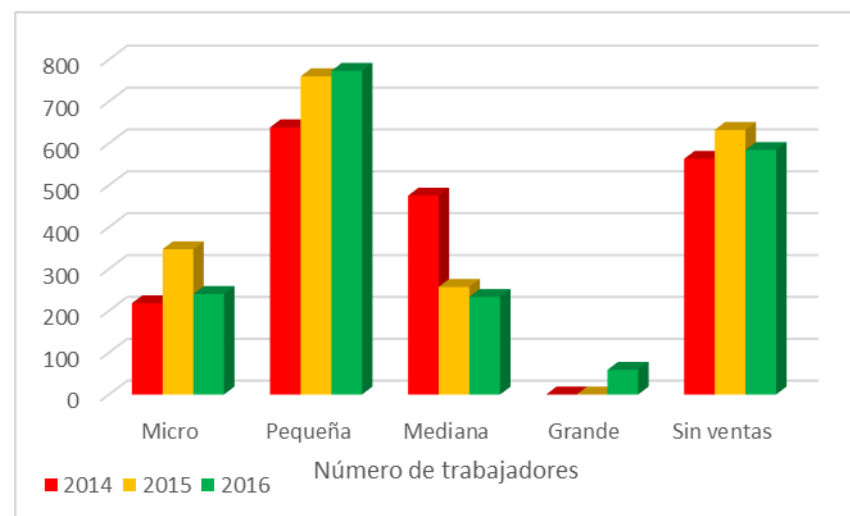


Figura N° 6 Número de trabajadores 2014-2016. Comuna de El Quisco
Fuente: Elaborado a partir de Reportes Comunales, Biblioteca Congreso Nacional (BCN), 2017.

Según la tabla anterior, existe un predominio de personas que ejercen labores en el rubro de la administración pública y en el comercio abarcando un 27,4% y el 19,5% del total de trabajadores respectivamente

Tabla 6 Número de trabajadores por rubro 2016. Comuna de El Quisco

Rubro de la empresa	Número de trabajadores por rubro año 2016
Agricultura, ganadería, caza y silvicultura	60
Explotaciones de minas y canteras	4
Industrias manufactureras no metálicas	141
Industrias manufactureras metálicas	43
Suministro de electricidad, gas y agua	1
Construcción	188
Comercio al por mayor y menor, reparación de vehículos automotores/enseres domésticos	362
Hoteles y restaurantes	170
Transporte, almacenamiento y comunicaciones	33
Intermediación financiera	2
Actividades inmobiliarias, empresariales y de alquiler	52
Administración pública y defensa, planes de seguro social, filiación obligatoria	509
Enseñanza	93
Servicios Sociales y de Salud	1
Otras actividades de servicios comunitarios, sociales y personales	191
Consejo de administración de edificios y condominios	9

Fuente: Elaborado a partir de Reportes Comunales, Biblioteca Congreso Nacional (BCN), 2017.

2.3 Tasa de pobreza por ingresos

De acuerdo con los datos de la Encuesta de Caracterización socioeconómica (CASEN) realizada en 2015, la tasa de pobreza por ingresos en El Quisco es de 8,2%. El porcentaje de pobreza multidimensional es de un 13,5%.

Bajo pobreza por ingreso, se entiende como aquella situación determinada por la "línea de pobreza por persona equivalente", es decir, el ingreso mínimo establecido para satisfacer las necesidades básicas alimentarias y no alimentarias de una persona equivalente. El porcentaje de población en situación de pobreza por ingresos, corresponde al porcentaje de personas que reside en hogares cuyo ingreso mensual por persona equivalente (ingreso corriente del hogar) es inferior a la línea de pobreza. En cambio, la tasa de Pobreza Multidimensional reconoce que la pobreza es un fenómeno más complejo que la sola falta de ingresos, que también se manifiesta en carencias sufridas en distintas dimensiones del bienestar, en particular: Educación, Salud, Trabajo y Seguridad Social, Vivienda y Entorno,

y Redes y Cohesión Social. La medición de pobreza multidimensional define carencias en estas 5 dimensiones (Biblioteca Congreso Nacional, Reportes Comunales, 2017).

2.4 Servicios Básicos

Hablar de servicios básicos es referirse, en el caso de las áreas urbanas, fundamentalmente al acceso de los hogares al agua potable procedente de la red pública o sistema de distribución proveniente de fuentes subterráneas o superficiales (pozo o noria, río, vertiente, lago o estero, camión aljibe). En las áreas rurales se relaciona con aquellos hogares que posean una llave fuera de la vivienda y/o disponibilidad de servicio de eliminación de aguas servidas (solución diferente a W.C conectado a alcantarillado o fosa séptica) (Biblioteca del Congreso Nacional, Reportes Comunales).

De acuerdo con el Sistema Integrado de Información Social con

Desagregación Territorial (SIIT-T) del Ministerio de Desarrollo Social y Familia, las personas carentes de servicios básicos en la comuna de El Quisco corresponden en promedio al 11 % a diciembre de 2018.

Tabla 7 Porcentaje de personas carentes de servicios básicos por unidad vecinal. Comuna de El Quisco

Unidad vecinal	% de personas carentes de servicios básicos
001	1,8
002	7,3
003	3,4
003	6
004	15,1
005	31
06R	22,8

Fuente: Elaborado a partir de información del Sistema Integrado de Información Social con Desagregación Territorial (SIIT-T), Ministerio de Desarrollo Social y Familia².

² <http://siist.ministeriodesarrollosocial.gob.cl/indicadorportada/267>

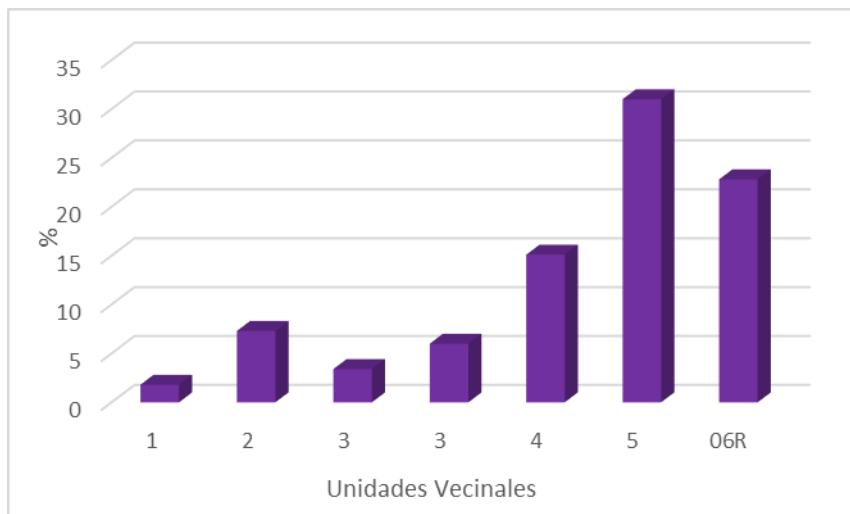


Figura N° 7 Porcentaje de personas carentes de servicios básicos por unidad vecinal. Comuna de El Quisco

Fuente: Sistema Integrado de Información Social con Desagregación Territorial (SIIT-T), Ministerio de Desarrollo Social y Familia,

Según los mismos datos obtenidos del Sistema Integrado de Información Social con Desagregación Territorial (SIIT-T) del Ministerios de Desarrollo Social y Familia, el porcentaje de hogares en situación de hacinamiento es del 12,1%.



III. INDICADORES DE SALUD

3.1 Establecimientos de salud

De acuerdo con el Departamento de Estadísticas e Información de Salud (DEIS) del Ministerio de Salud, El Quisco posee un total de dos establecimientos de salud a junio de 2018, lo que corresponde a un Centro Comunitario de Salud Familiar y un Consultorio General Rural.

Según el Boletín estadístico 2016-2017, la población inscrita y validada para financiamiento de la atención primaria de salud en establecimientos municipales, corresponde a 13.404 habitantes, es decir un 84% del total de la población comunal (Biblioteca Congreso Nacional, Reportes Comunales, 2017).

3.2 Población asegurada por el Fondo Nacional de Salud

En cuanto a la población que se encuentra asegurada por el Fondo Nacional de Salud (FONASA), esta corresponde a un total de 9.804 habitantes, siendo en su mayoría personas suscritas en los tramos A y B, abarcando un 30,9% y un 35,1% respectivamente a diciembre de 2017 (Biblioteca Congreso Nacional, Reportes Comunales, 2017).

El tramo de ingreso A, corresponde a aquellos beneficiarios definidos como personas indigentes, carentes de servicios básicos o causantes de subsidio familiar de acuerdo con la Ley 18.020. En cuanto al tramo de ingreso B, este corresponde a personas que perciben un ingreso imponible inferior o igual a \$250.000 y beneficiarios de pensiones (Superintendencia de Salud³).

³ <http://www.supersalud.gob.cl/consultas/667/w3-article-6304.html>

Tabla 8 Población asegurada por el Fondo Nacional de Salud (FONASA).

Comuna de El Quisco

Tramo de ingreso	Número de personas	Porcentaje (%)
A	3.028	30,9
B	3.439	35,1
C	1.673	17,1
D	1.664	16,9

Fuente: Elaborado a partir de información de reportes comunales de la Biblioteca del Congreso Nacional, 2017).

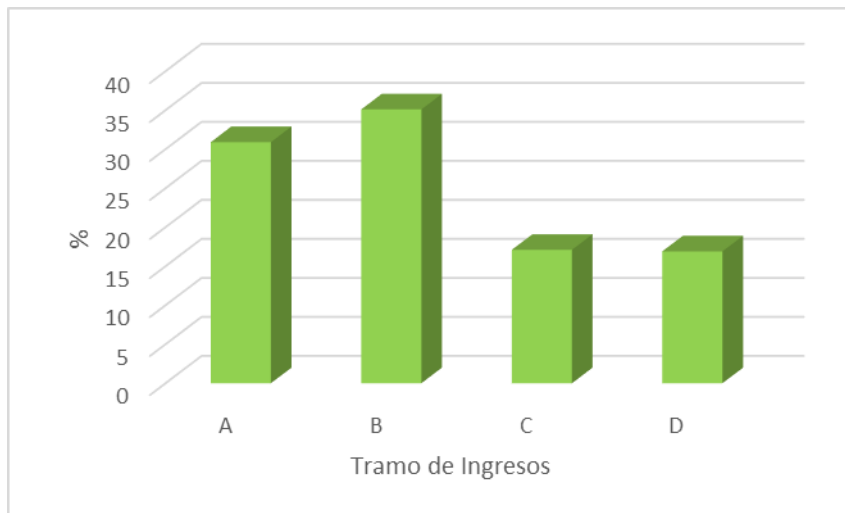


Figura N° 8 Número de personas en FONASA, diciembre 2017, El Quisco.

Fuente: Elaborado a partir de información de reportes comunales de la Biblioteca del Congreso Nacional, 2017).

3.3 Natalidad y Mortalidad infantil

La tasa de natalidad corresponde al número de nacidos vivos por 1.000 habitantes en un determinado año. De acuerdo a datos del Departamento de estadísticas del Departamento de estadísticas e información de salud (DEIS), del Ministerio de Salud, la tasa de natalidad en Casablanca al año 2015, posee una tasa de natalidad de 11,8. En cuanto a la mortalidad infantil, ésta corresponde a número de defunciones de niños menores de 1 año por 1.000 nacidos vivos, la cual en la comuna posee una tasa de 6,5.

Tabla 9 Tasa de Natalidad y Mortalidad Infantil 2015. Comuna de Casablanca

Tasa de Natalidad (cada 1000 habitantes)	Tasa de Mortalidad Infantil (cada 1000 nacidos vivos)
11,8	6,5

Fuente: Elaborado a partir de Reportes comunales 2017, Biblioteca Congreso Nacional (BCN) y Departamento de Estadísticas e Información de Salud (DEIS), Ministerio de Salud (MINSAL).

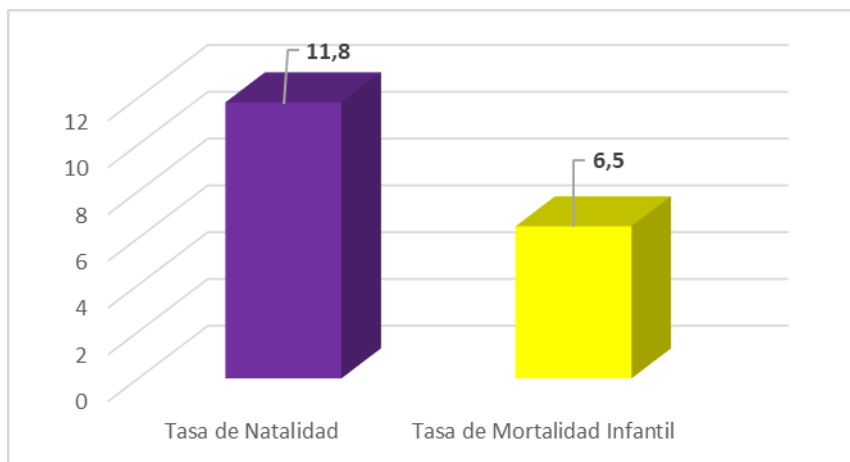


Figura N° 9 Tasa de Natalidad y Mortalidad Infantil 2015. Comuna de El Quisco.

Fuente: Elaborado a partir de Reportes comunales 2017, Biblioteca Congreso Nacional (BCN) y Departamento de Estadísticas e Información de Salud (DEIS), Ministerio de Salud (MINSAL).

BIBLIOGRAFÍA

- BIBLIOTECA CONGRESO NACIONAL (BCN). Reportes comunales, recuperado de https://reportescomunales.bcn.cl/2017/index.php/El_Quisco
- MINISTERIO DE DESARROLLO SOCIAL Y FAMILIA. Sistema Integrado de Información Social con Desagregación Territorial (SIIS-T), recuperado de <http://siist.ministeriodesarrollosocial.gob.cl/indicadorpor-tada/267>
- MINISTERIO DE SALUD (MINSAL). DEPARTAMENTO DE ESTADÍSTICAS E INFORMACIÓN DE SALUD, recuperado de <http://www.deis.cl/defunciones-y-mortalidad-general-y-por-grupos-de-edad/>
- MUNICIPALIDAD DE EL QUISCO. 2019. Actualización *Plan de Desarrollo Comunal de El Quisco 2019-2022*. 463 páginas.
- SUPERINTENDENCIA DE SALUD, recuperado de <http://www.supersalud.gob.cl/consultas/667/w3-article-6304.html>